

# Statistischer Bericht

## Statistiska rozprawa

# 2020

## IV. Quartal



## Statistischer Bericht IV. Quartal 2020

### Zeichenerklärung

- Ergebnis gleich Null
- / keine Angabe, da Zahlenwert nicht sicher genug
- . entsprechende Angabe liegt nicht vor oder Veröffentlichung ist nicht möglich
- ( ) Aussagewert ist eingeschränkt
- ... Angabe fällt später an
- x Tabellenfach gesperrt, weil Aussage nicht sinnvoll
- p vorläufige Zahl
- r berichtigte Zahl
- s geschätzte Zahl
- davon Aufgliederung einer Gesamtmenge in alle Teilmengen
- darunter nur einzelne Teilmengen werden aufgeführt

### Feststellung der amtlichen Einwohnerzahl

Kommt der Einwohnerzahl eine rechtliche Bedeutung zu, ist die vom Statistischen Landesamt zum 30. Juni des Vorjahres ermittelte maßgebend (§ 125 der Gemeindeordnung für den Freistaat Sachsen). Die Zuständigkeit des Statistischen Landesamtes bei der Erstellung der laufenden Bevölkerungsstatistik ist durch die Gesetze (in den jeweilig gültigen Fassungen) über die Statistik für Bundeszwecke vom 22.01.1987, das Gesetz über die Statistik der Bevölkerungsbewegung und die Fortschreibung des Bevölkerungsstandes vom 20.04.2013 sowie durch das Sächsische Statistikgesetz vom 17.05.1993 geregelt.

Die Feststellung und Veröffentlichung der amtlichen Einwohnerzahl vom Statistischen Landesamt erfolgt mit einem Nachlauf von ca. einem halben Jahr. In diesem Bericht stammen alle Angaben zur Bevölkerung, außer den gesondert gekennzeichneten, aus eigenen Fortschreibungen (Einwohnermelderegister) und können nicht als amtlich angesehen werden.

### Amtliche Einwohnerzahl auf Basis des Zensus2011

Die durch das Statistische Landesamt des Freistaates Sachsen im Rahmen des Zensus2011 (Volkszählung) mit Stichtag 9. Mai 2011 neu ermittelte amtliche Einwohnerzahl hat keine Auswirkung auf die Einwohnerzahl, die aus dem kommunalen Melderegister ermittelt wird. Durch das so genannte "Rückspielverbot" erfolgt kein Abgleich zwischen dem Zählungsergebnis und dem Einwohnermelderegister. Es ist aus Datenschutzgründen verboten, die Melderegister um „Karteileichen“ oder zusätzliche Bewohner zu bereinigen, die bei der Volkszählung festgestellt wurden.

Die Fortschreibung der Einwohnerzahl erfolgt ebenfalls getrennt zwischen Einwohnermelderegister und Volkszählungsergebnis. Das Statistische Landesamt schreibt die Einwohnerzahl auf der Ebene der Gemeinden fort, die für städtische Planungen notwendigen Einwohnerzahlen auf Teilgebietsebene können nur mit Hilfe des Einwohnermelderegisters ermittelt und fortgeschrieben werden. Dadurch wird dauerhaft eine Diskrepanz zwischen amtlicher Einwohnerzahl und der Einwohnerzahl aus dem Einwohnermelderegister bleiben.

### Hinweise zu Einwohnerzahlen aus dem Einwohnermelderegister

**Bevölkerungsbestand:** An einem Stichtag (am letzten Tag des Quartals) werden im Einwohnermelderegister alle Personen, die in der Stadt Bautzen an diesem Tag ihren Wohnsitz hatten, ausgewertet.

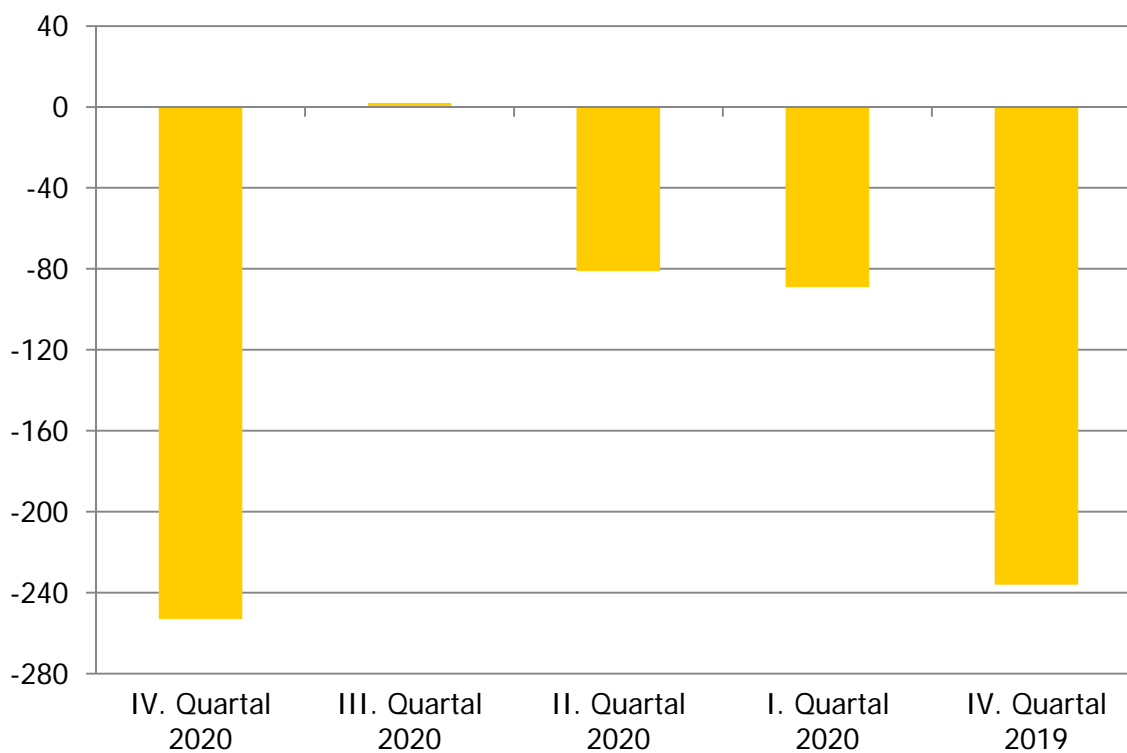
**Bevölkerungsbewegung:** Alle Bewegungsvorgänge (Geburten, Sterbefälle, Zuzüge, Fortzüge, Eheschließungen, Scheidungen), die in dem angegebenen Zeitraum gemeldet werden, unabhängig davon, wann sie tatsächlich stattfanden, werden zusammengezählt.

Die Saldierung aus dem Bevölkerungsbestand kann deshalb zu anderen Zahlenwerten führen, als die Saldierung aus der Bevölkerungsbewegung.

## Bevölkerungsbestand<sup>1</sup>

Sachgebiet	31. Dezember 2020	30. September 2020	31. Dezember 2019	Veränderung 31.12.20 gegenüber 31.12.19, absolut	Veränderung 31.12.20 gegenüber 31.12.19, in %
<b>Mit Hauptwohnsitz insgesamt</b>	<b>38 556</b>	<b>38 809</b>	<b>38 977</b>	<b>- 421</b>	<b>-1,1</b>
davon männlich	18 692	18 814	18 889	- 197	-1,0
weiblich	19 864	19 995	20 088	- 224	-1,1
Deutsche	36 877	37 137	37 322	- 445	-1,2
Ausländer <sup>2</sup>	1 679	1 672	1 655	24	1,5
Anteil Ausländer in %	4,4	4,3	4,2	x	x
Mit Nebenwohnsitz insgesamt	1 953	1 897	2 004	- 51	-2,5

Veränderung der Bevölkerung jeweils zum Ende des vorherigen Quartals



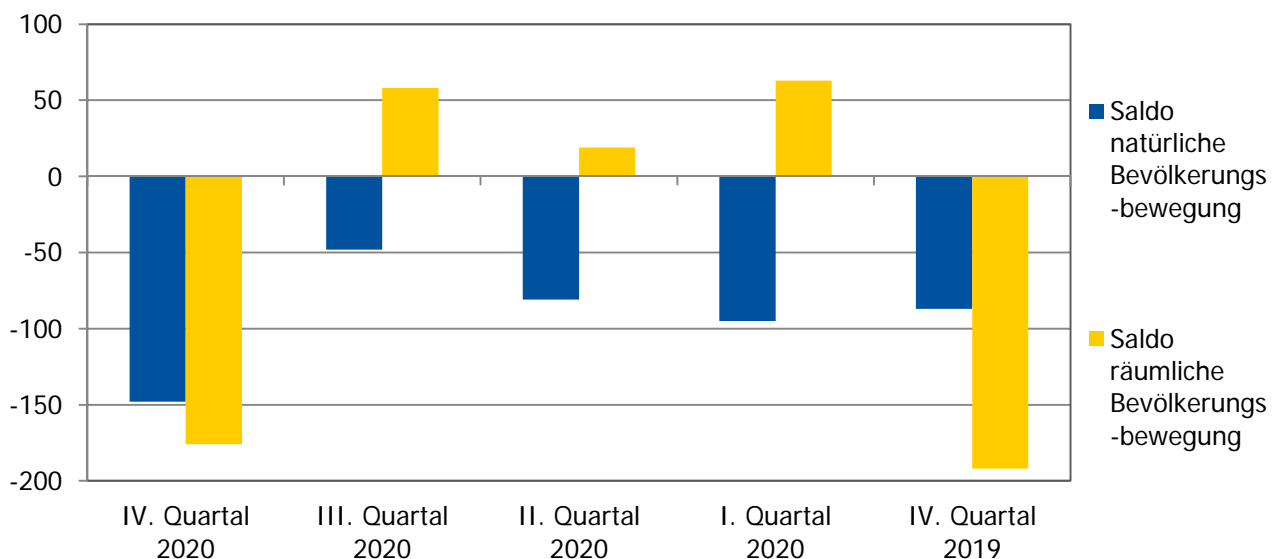
<sup>1</sup> Erläuterung zum Unterschied zwischen Bevölkerungsbestand und Bevölkerungsbewegung siehe Seite 2

<sup>2</sup> einschließlich ungeklärter Staatsangehörigkeit

## Bevölkerungsbewegung<sup>1</sup>

Sachgebiet	IV. Quartal 2020	III. Quartal 2020	Jahr 2020	Jahr 2019	Veränderung Jahr 2020 gegenüber 2019, in %
<b>Lebendgeborene insgesamt</b>	<b>100</b>	<b>96</b>	<b>322</b>	<b>302</b>	<b>6,6</b>
davon männlich	52	51	162	148	9,5
weiblich	48	45	160	154	3,9
<b>Gestorbene insgesamt</b>	<b>248</b>	<b>144</b>	<b>694</b>	<b>573</b>	<b>21,1</b>
davon männlich	114	79	338	281	20,3
weiblich	134	65	356	292	21,9
<b>Zuzüge insgesamt</b>	<b>415</b>	<b>555</b>	<b>1 771</b>	<b>1 991</b>	<b>-11,0</b>
davon Deutsche	358	475	1 517	1 538	-1,4
Ausländer	57	80	254	453	-43,9
<b>Fortzüge insgesamt</b>	<b>591</b>	<b>497</b>	<b>1 807</b>	<b>2 394</b>	<b>-24,5</b>
davon Deutsche	524	444	1 591	1 742	-8,7
Ausländer	67	53	216	652	-66,9
<b>innerhalb der Stadt Umgezogene</b>	<b>401</b>	<b>442</b>	<b>1 826</b>	<b>2 044</b>	<b>-10,7</b>
Saldo natürliche Bevölkerungsbewegung (Lebendgeborene - Gestorbene)	- 148	- 48	- 372	- 271	x
Saldo räumliche Bevölkerungsbewegung (Zuzüge - Fortzüge)	- 176	58	- 36	- 403	x
davon Saldo Deutscher	- 166	31	- 74	- 204	x
Saldo Ausländer	- 10	27	38	- 199	x
Saldo der Bevölkerungsveränderung insgesamt	- 324	10	- 408	- 674	x

Veränderung der Bevölkerungszahl durch natürliche/räumliche Bewegung



## Räumliche Bevölkerungsbewegung

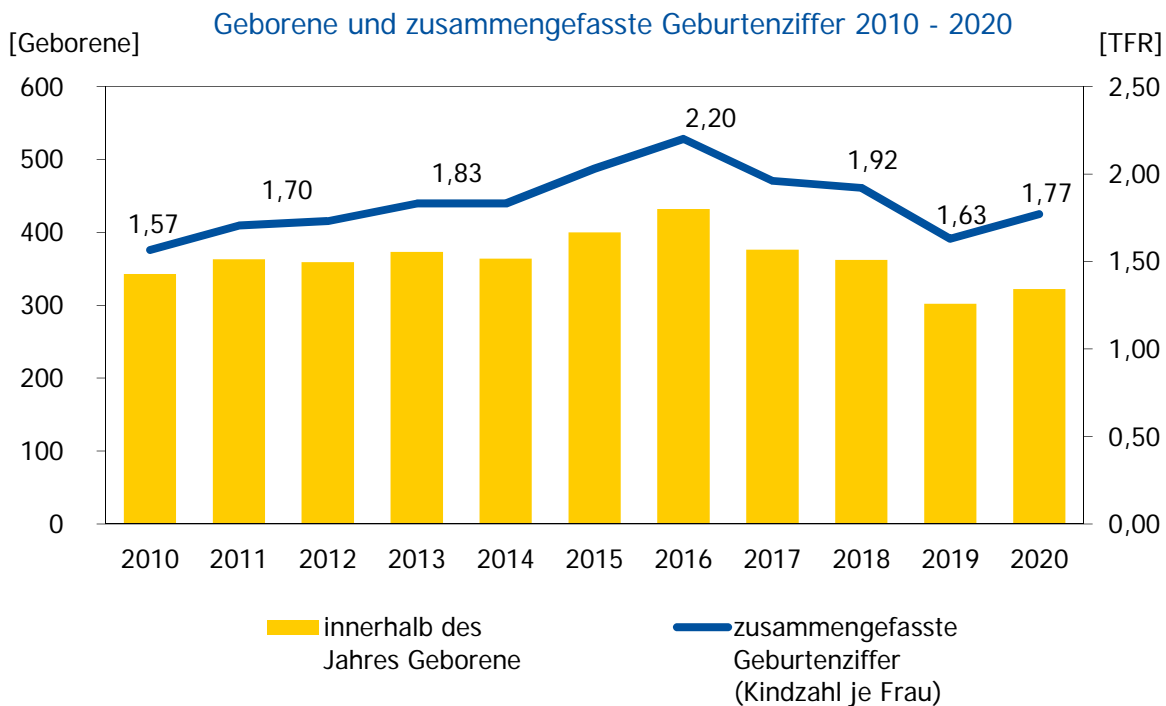
Sachgebiet	IV. Quartal 2020	III. Quartal 2020	Jahr 2020	Jahr 2019	Veränderung Jahr 2020 gegenüber 2019 in %
<b>Zuzüge insgesamt</b>	<b>415</b>	<b>555</b>	<b>1 771</b>	<b>1 991</b>	<b>-11,0</b>
männlich	234	292	975	1 146	-14,9
weiblich	181	263	796	845	-5,8
Zuzüge vom Ausland	20	40	114	140	-18,6
Zuzüge von unbekannt	6	2	21	187	-88,8
Zuzüge vom Inland	389	513	1 636	1 664	-1,7
darunter innerhalb Sachsens	322	413	1 320	1 344	-1,8
darunter innerhalb des Landkreises Bautzen	178	194	714	728	-1,9
davon					
unter 18 Jahre alt	33	36	112	130	-13,8
18 Jahre und älter	145	158	602	598	0,7
<b>Fortzüge insgesamt</b>	<b>591</b>	<b>497</b>	<b>1 807</b>	<b>2 394</b>	<b>-24,5</b>
männlich	326	255	958	1 408	-32,0
weiblich	265	242	849	986	-13,9
Fortzüge ins Ausland	27	20	78	125	-37,6
Fortzüge nach unbekannt	25	22	73	362	-79,8
Fortzüge ins Inland	539	455	1 656	1 907	-13,2
darunter innerhalb Sachsens	432	378	1 382	1 556	-11,2
darunter innerhalb des Landkreises Bautzen	226	224	810	969	-16,4
davon					
unter 18 Jahre alt	57	62	207	231	-10,4
18 Jahre und älter	169	162	603	738	-18,3
<b>Saldo insgesamt</b>	<b>- 176</b>	<b>58</b>	<b>- 36</b>	<b>- 403</b>	<b>x</b>
männlich	- 92	37	17	- 262	x
weiblich	- 84	21	- 53	- 141	x
Saldo Ausland	- 7	20	36	15	x
Saldo Inland	- 150	58	- 20	- 243	x
darunter innerhalb Sachsens	- 110	35	- 62	- 212	x
darunter innerhalb des Landkreises Bautzen	- 48	- 30	- 96	- 241	x
davon					x
Saldo unter 18 Jahre alt	- 24	- 26	- 95	- 101	x
Saldo 18 Jahre und älter	- 24	- 4	- 1	- 140	x

## Geborene und Geburtenziffern in der Stadt Bautzen

Die zusammengefasste Geburtenziffer (Total Fertility Rate - TFR) ist eine hypothetische Kennziffer und gibt an, wie viele Kinder je Frau geboren würden, wenn für deren ganzes Leben die altersspezifischen Geburtenziffern des jeweils betrachteten Kalenderjahres gelten würden. Sie errechnet sich aus der Summe aller 30 altersspezifischen Geburtenziffern der Altersjahrgänge 15 bis 44. In Deutschland lag die TFR im Jahr 2019 bei 1,54.

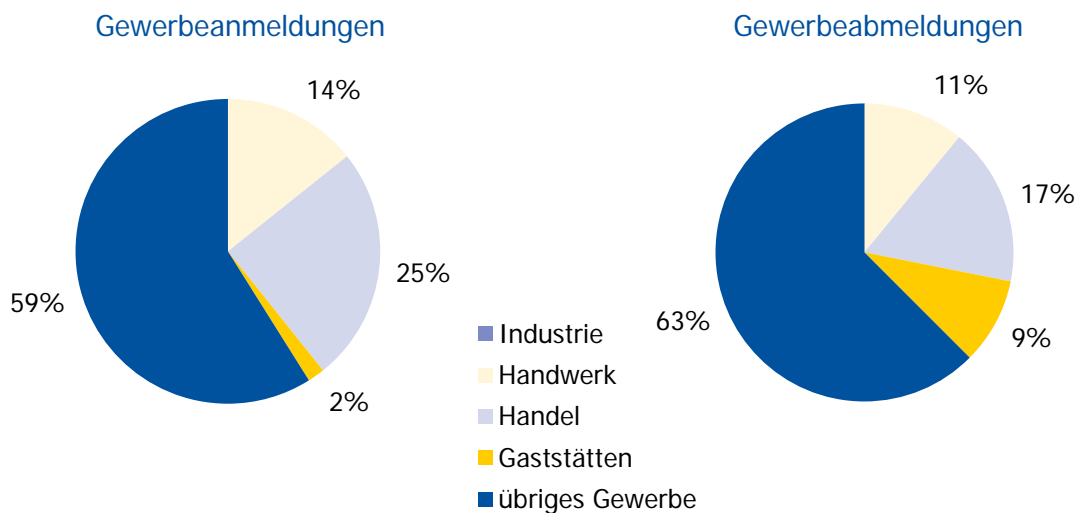
Quellen: Statistisches Landesamt sowie <sup>1)</sup> Einwohnermelderegister

Jahr	innerhalb des Jahres Geborene	Geburtenziffern (Zahl der Geborenen bezogen auf)			Anzahl der Frauen (15 bis unter 45 Jahre) im Jahresdurchschnitt
		Rohe (Gesamte Bevölkerung)	Allgemeine (Zahl der Frauen von 15 bis 44 Jahren)	Zusammengefasste, TFR (Kindzahl je Frau)	
1990	506	10,4	49,0	1,47	.
...					
2000	379	8,7	43,1	1,29	.
...					
2010 <sup>1)</sup>	343	8,4	52,2	1,57	.
2011 <sup>1)</sup>	363	8,9	56,8	1,70	.
2012 <sup>1)</sup>	359	8,9	57,7	1,73	6 221
2013 <sup>1)</sup>	373	9,3	61,1	1,83	6 100
2014 <sup>1)</sup>	364	9,1	61,1	1,83	5 960
2015 <sup>1)</sup>	400	9,7	67,6	2,03	5 916
2016 <sup>1)</sup>	432	10,7	73,2	2,20	5 902
2017 <sup>1)</sup>	376	9,3	65,3	1,96	5 762
2018 <sup>1)</sup>	362	9,1	63,9	1,92	5 661
2019 <sup>1)</sup>	302	7,7	54,3	1,63	5 560
2020 <sup>1)</sup>	322	8,3	58,9	1,77	5 467



## Gewerbe

Sachgebiet	IV. Quartal 2020	III. Quartal 2020	Jahr 2020	Jahr 2019	Veränderung Jahr 2020 gegenüber 2019 in %
<b>Gewerbebeanmeldungen insgesamt</b>	<b>56</b>	<b>59</b>	<b>231</b>	<b>209</b>	<b>11</b>
davon					
Industrie	-	4	4	3	x
Handwerk	8	8	29	31	-6
Handel	14	9	47	53	-11
Gaststätten	1	4	7	9	x
übriges Gewerbe	33	34	144	113	27
<b>Gewerbeabmeldungen insgesamt</b>	<b>64</b>	<b>52</b>	<b>221</b>	<b>255</b>	<b>-13</b>
davon					
Industrie	-	1	1	2	x
Handwerk	7	2	19	31	-39
Handel	11	15	53	68	-22
Gaststätten	6	2	13	11	x
übriges Gewerbe	40	32	135	143	-6
<b>Saldo der Gewerbebeanmeldungen</b>	<b>- 8</b>	<b>7</b>	<b>10</b>	<b>- 46</b>	<b>x</b>
<b>Bestand angezeigter Gewerbe am Ende des Zeitraumes</b>	<b>3 102</b>	<b>3 110</b>	<b>3 102</b>	<b>3 091</b>	<b>x</b>

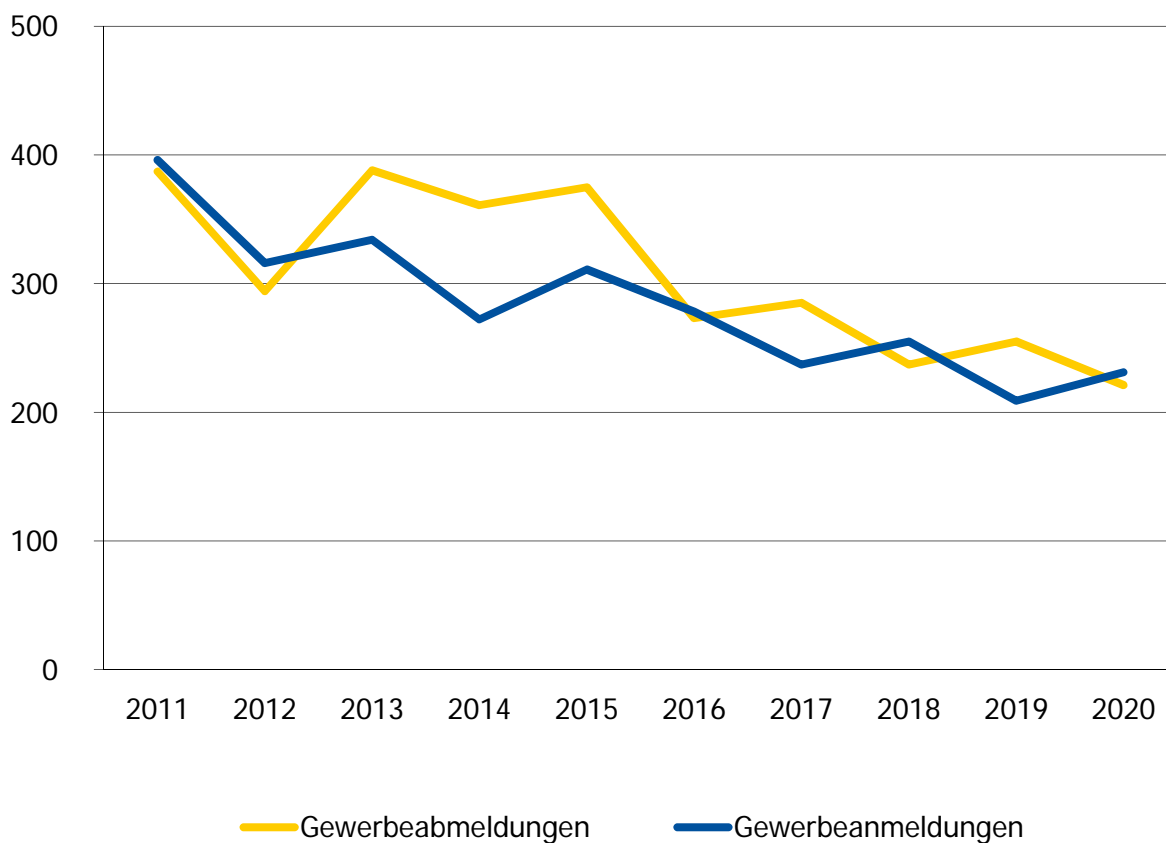


Quelle: Ordnungsamt, SG Gewerbeangelegenheiten

## Gewerbe: An- und Abmeldungen in der Stadt Bautzen

Jahr	Gewerbeanmeldungen	Gewerbeabmeldungen	Saldo
2011	396	387	9
2012	316	294	22
2013	334	388	- 54
2014	272	361	- 89
2015	311	375	- 64
2016	278	273	5
2017	237	285	- 48
2018	255	237	18
2019	209	255	- 46
2020	231	221	10

Gewerbe: An- und Abmeldungen in der Stadt Bautzen 2011 - 2020

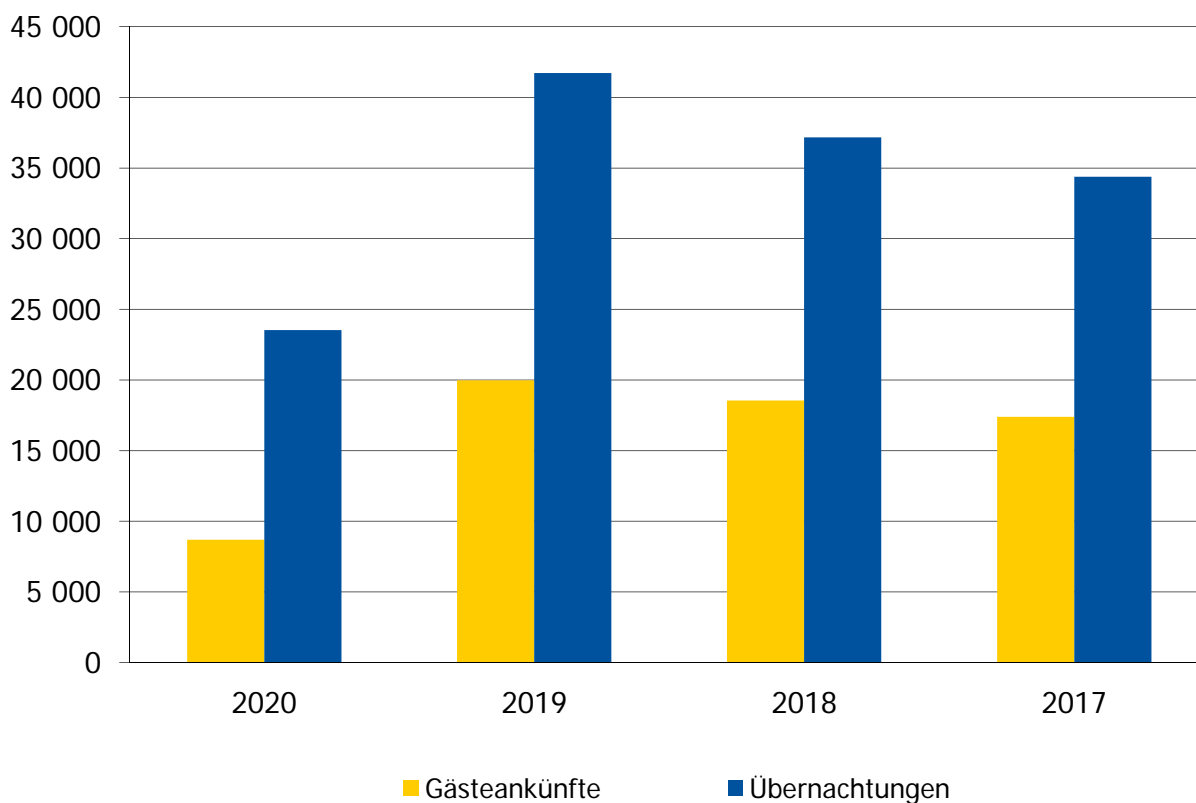




## Tourismus

Sachgebiet	IV. Quartal 2020	III. Quartal 2020	Jahr 2020	Jahr 2019	Veränderung Jahr 2020 gegenüber 2019 in %
angebotene Gästebetten am Ende des Zeitraumes	886	1 093	886	1 040	-14,8
Gästeankünfte	8 687	23 330	49 721	80 332	-38,1
Übernachtungen	23 531	66 782	132 676	188 693	-29,7
durchschnittliche Aufenthaltsdauer in Tagen	2,7	2,9	2,7	2,3	x

Gästeankünfte und Übernachtungen jeweils im IV. Quartal 2017 bis 2020



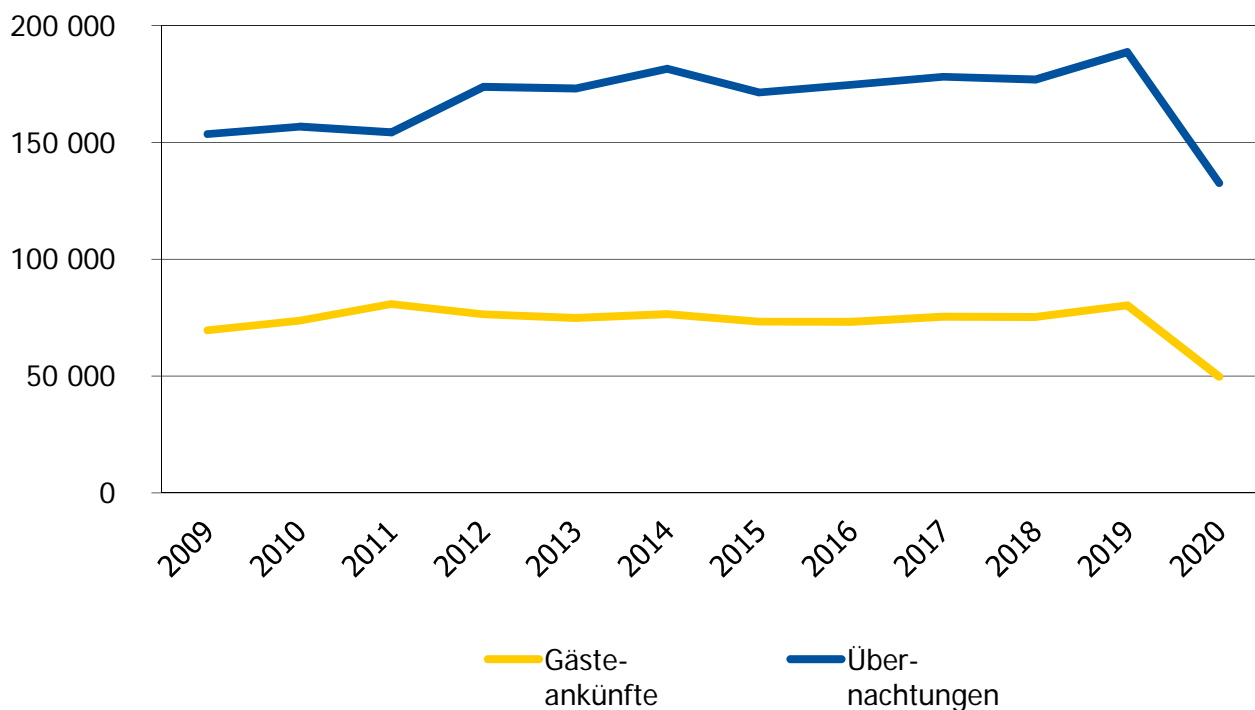
Quelle: Statistisches Landesamt des Freistaates Sachsen  
Gästeankünfte und Übernachtungen in Beherbergungsbetrieben mit zehn und mehr Betten

## Eckdaten des Tourismus in der Stadt Bautzen

Die folgenden Angaben sind aus der Beherbergungsstatistik entnommen, die vom Statistischen Landesamt des Freistaates Sachsen erstellt wird. Berichtspflichtig für diese Statistik sind Beherbergungsbetriebe mit neun und mehr Betten, ab 2012 mit 10 und mehr Betten incl. Campingplätze.

Jahr	Gästeankünfte	Veränderung gegenüber dem Vorjahr in %	Übernachtungen	Veränderung gegenüber dem Vorjahr in %	Ø Aufenthaltsdauer in Tagen
2009	69 631	-2,0	153 548	1,4	2,2
2010	73 649	5,8	156 728	2,1	2,1
2011	80 904	9,9	154 304	-1,5	1,9
2012	76 430	-5,5	173 778	12,6	2,3
2013	74 778	-2,2	172 974	-0,5	2,3
2014	76 432	2,2	181 531	4,9	2,4
2015	73 316	-4,1	171 364	-5,6	2,3
2016	73 232	-0,1	174 660	1,9	2,4
2017	75 369	2,9	178 056	1,9	2,4
2018	75 288	-0,1	176 805	-0,7	2,3
2019	80 322	6,7	188 693	6,7	2,3
2020	49 721	-38,1	132 676	-29,7	2,7

Gästeankünfte und Übernachtungen in der Stadt Bautzen



## Soziale Leistungen

Sachgebiet	IV. Quartal 2020	III. Quartal 2020	Jahr 2020	Jahr 2019	Veränderung Jahr 2020 gegenüber 2019 in %
<b>Wohngeld</b>					
Bearbeitete Anträge im Zeitraum	320	450	2 280	1 225	86,1
Wohngeldempfänger (Haushalte) am Ende des Zeitraumes	590	570	590	465	26,9
davon					
Mietzuschuss	583	564	583	455	28,1
Lastenzuschuss	7	6	7	10	x
insgesamt gezahlte Beträge im Zeitraum in Euro	242 130	309 845	1 011 348	781 949	29,3
durchschnittliches monatliches Wohngeld je Empfänger im Zeitraum in Euro	139,16	185,76	166,89	137,18	21,7
<b>Ausstellung Familienpass<sup>1</sup></b>	<b>6</b>	<b>23</b>	<b>46</b>	<b>161</b>	<b>-71</b>

Quelle: Amt für Bildung und Soziales, Abteilung Soziale Dienste/Wohnen

<sup>1</sup> Erstanträge, Ausgabe und Verlängerung

## Arbeitsmarkt

Sachgebiet	31. Dezember 2020	30. September 2020	31. Dezember 2019	Veränderung 31.12.20 gegenüber 31.12.19, absolut	Veränderung 31.12.20 gegenüber 31.12.19, in %
<b>Arbeitslosenquote<sup>1</sup> in %</b>	<b>8,3</b>	<b>8,6</b>	<b>7,9</b>	<b>0,4</b>	<b>x</b>
Arbeitslosenquote <sup>1</sup> SGB III in %	2,6	2,8	1,9	0,7	x
Arbeitslosenquote <sup>1</sup> SGB II in %	5,8	5,8	6,0	-0,2	x
Anzahl Arbeitslose	1 659	1 717	1 584	75	4,7
Frauenanteil in %	45	46	46	-1	x
Arbeitslose im Rechtskreis SGB III	515	562	381	134	35,2
Arbeitslose im Rechtskreis SGB II	1 144	1 155	1 203	-59	-4,9
Langzeitarbeitslose	735	697	659	76	11,5
Arbeitslose unter 25 Jahren	140	190	146	-6	-4,1
Arbeitslose 55 Jahre und älter	445	486	494	- 49	-9,9

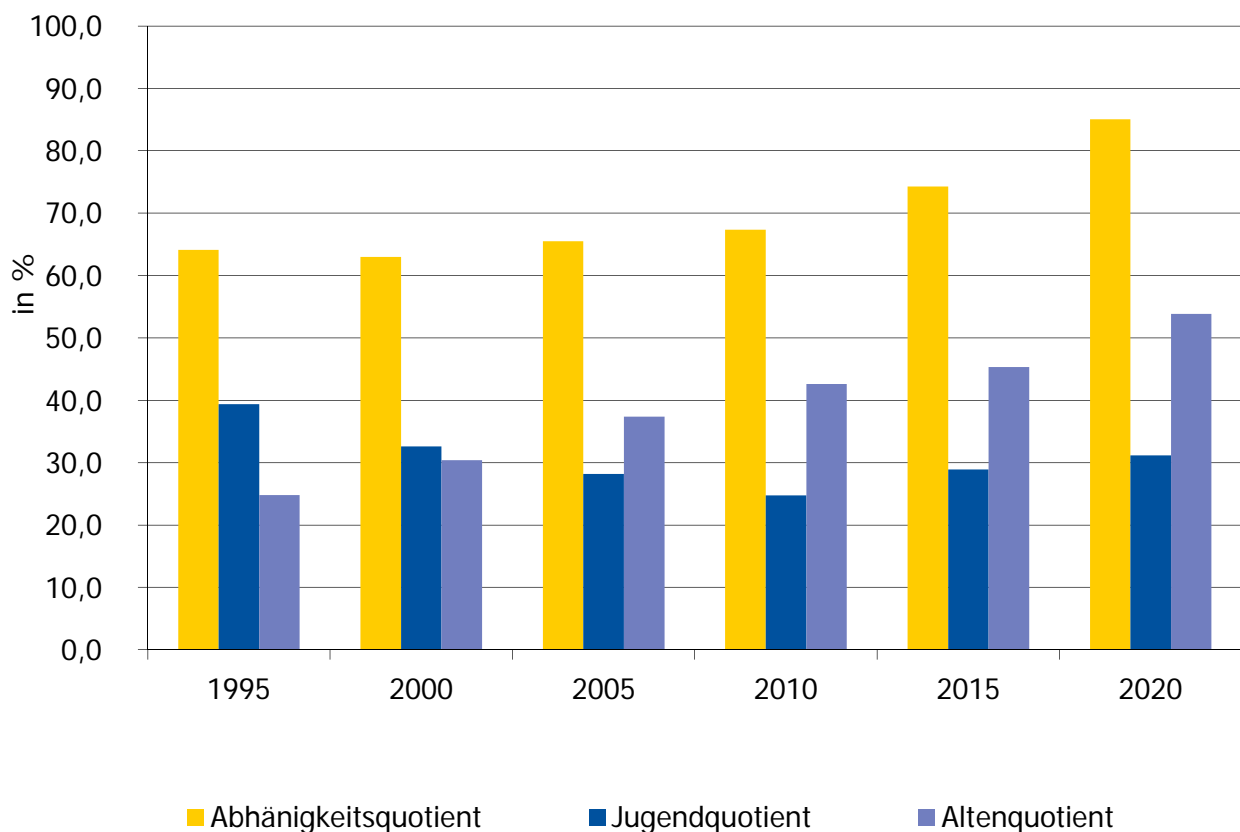
Quelle: Statistik der Bundesagentur für Arbeit

<sup>1</sup> der Stadt Bautzen, bezogen auf alle zivilen Erwerbspersonen

## Demografische Kennziffern der Stadt Bautzen

Merkmal	Jahr, jeweils am 31.12.					
	1995	2000	2005	2010	2015	2020
Jugendquotient <sup>1)</sup> in %	39,4	32,6	28,2	24,7	28,9	31,2
Altenquotient <sup>2)</sup> in %	24,8	30,4	37,4	42,6	45,3	53,9
Abhängigkeitsquotient <sup>3)</sup> in %	64,1	63,0	65,5	67,4	74,3	85,0
Greying-Index <sup>4)</sup> in %	21,4	18,2	22,2	27,5	30,7	39,0
Medianalter <sup>5)</sup> in Jahren	38	42	44	47	49	51
Durchschnittsalter <sup>6)</sup> in Jahren	38,9	42,6	44,5	46,4	47,1	48,5

Entwicklung demografischer Kennziffern der Stadt Bautzen



## Definition und Erläuterungen zu den Demografischen Kennziffern

### 1) Jugendquotient

Anteil der unter 20-Jährigen bezogen auf die erwerbsfähigen Personen im Alter von 20 bis 64 Jahren. Ein Wert von 30 besagt beispielsweise, dass auf 100 potenziell erwerbsfähige Personen 30 Kinder und Jugendliche kommen. Der Indikator gibt Anhaltspunkte, in welchem Umfang der erwerbsfähigen Bevölkerung Versorgungslasten für die jüngere Generation auftreten können.

### 2) Altenquotient

Anteil der Einwohner, die 65 Jahre und älter sind, bezogen auf die erwerbsfähigen Einwohner im Alter von 20 bis 64 Jahren. Ein Wert von 40 sagt zum Beispiel aus, dass 100 Personen im erwerbsfähigen Alter 40 Senioren gegenüberstehen. Der Indikator gibt Anhaltspunkte, in welchem Umfang der erwerbsfähigen Bevölkerung Versorgungslasten für die ältere Generation auftreten können. In der Zeitreihe bildet er den Prozess der demografischen Alterung der Bevölkerung ab.

### 3) Abhängigkeitsquotient

Ist ein Maß für die Lastenverteilung zwischen den Generationen. Der Quotient stellt den Personenkreis der wirtschaftlich abhängigen Altersgruppen (Personen, die noch nicht bzw. nicht mehr im erwerbsfähigen Alter sind) ins Verhältnis zur Bevölkerung im erwerbsfähigen Alter. Ein Wert von beispielsweise 80 besagt, dass auf 100 potenziell erwerbsfähige Personen 80 Personen entfallen, die sich nicht im erwerbsfähigen Alter befinden. In den Industriestaaten geht man auf Grund der meist längeren Ausbildungszeiten häufig von einem erwerbsfähigen Alter zwischen 20 und 65 Jahren aus. Auch bekannt unter dem Namen „Gesamtquotient“.

### 4) Greying-Index

Gibt das Verhältnis der Hochbetagten (80-Jährige und Ältere) zu den „jungen Alten“ (60- bis 79-Jährige) an. Gilt als Maß für die Alterung innerhalb der älteren Bevölkerung über 60 Jahre.

### 5) Medianalter

Ist das Lebensalter, das die nach dem Alter geordnete Bevölkerung in zwei gleich große Gruppen teilt: Die Hälfte der Bevölkerung ist jünger als das Medianalter, die andere Hälfte ist älter. Im Gegensatz zum Durchschnittsalter werden Verzerrungen durch Extremwerte vermieden.

### 6) Durchschnittsalter

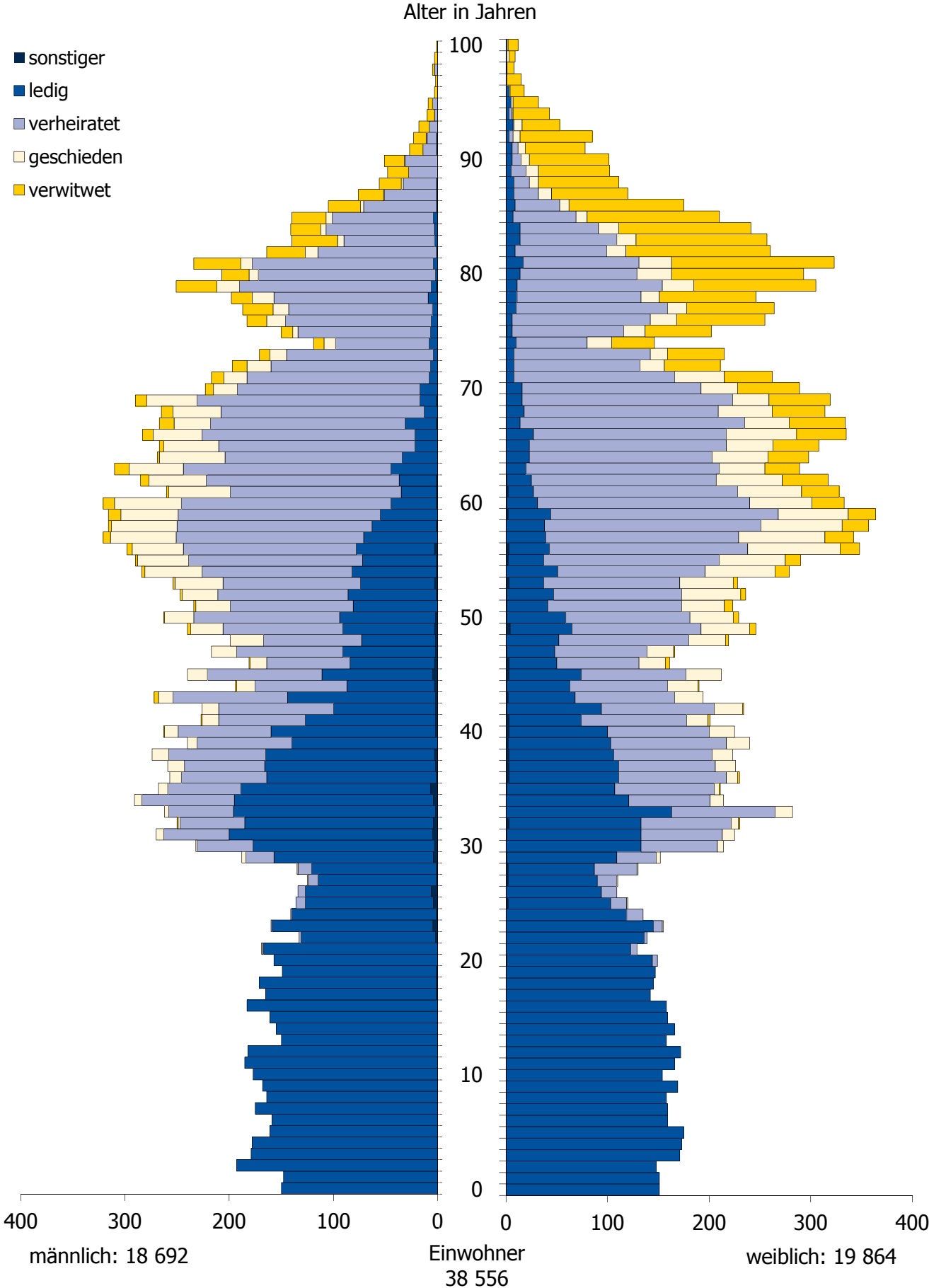
Durchschnittliches Lebensalter aller Einwohner. In einer Zeitreihe gibt der Indikator einen ersten Hinweis auf den Fortschritt des Alterungsprozesses der Bevölkerung. Eine weitergehende Interpretation ist in Kombination mit anderen Indikatoren (z. B. Altenquotient) möglich.

## Einwohner in den Stadtteilen der Stadt Bautzen nach Altersgruppen

Stand: 31.12.2020

Stadtteil	Alter von ... bis unter ... Jahren und prozentualer Anteil										Summe	Anteil an der Stadt in %
	0 bis 18	Anteil in %	18 bis 30	Anteil in %	30 bis 45	Anteil in %	45 bis 65	Anteil in %	65 und älter	Anteil in %		
Innenstadt	860	16,0	791	14,7	1 298	24,1	1 325	24,6	1 112	20,6	5 386	14,0
Nordostring	1 541	14,9	915	8,8	1 962	19,0	2 757	26,7	3 170	30,6	10 345	26,8
Gesundbrunnen	996	15,0	507	7,6	1 064	16,0	1 818	27,4	2 247	33,9	6 632	17,2
Westvorstadt	491	14,9	246	7,5	576	17,5	918	27,9	1 055	32,1	3 286	8,5
Südvorstadt	298	16,8	221	12,5	416	23,5	531	30,0	303	17,1	1 769	4,6
Ostvorstadt	797	13,8	401	6,9	852	14,7	1 655	28,6	2 079	35,9	5 784	15,0
Teichnitz	42	15,1	17	6,1	49	17,6	98	35,3	72	25,9	278	0,7
Neumalsitz	3	12,5	3	12,5	2	8,3	10	41,7	6	25,0	24	0,1
Oehna	8	14,5	4	7,3	10	18,2	18	32,7	15	27,3	55	0,1
Burk	59	17,8	20	6,0	49	14,8	136	41,0	68	20,5	332	0,9
Niederkaina	83	17,2	24	5,0	97	20,1	170	35,2	109	22,6	483	1,3
Nadelwitz	59	18,8	8	2,5	64	20,4	88	28,0	95	30,3	314	0,8
Auritz	74	16,8	32	7,3	86	19,5	138	31,4	110	25,0	440	1,1
Oberkaina	132	17,0	46	5,9	117	15,1	309	39,8	172	22,2	776	2,0
Boblitz	7	18,9	6	16,2	4	10,8	14	37,8	6	16,2	37	0,1
Stiebitz	90	15,8	42	7,4	112	19,6	171	30,0	155	27,2	570	1,5
Salzenforst	42	15,3	17	6,2	46	16,7	89	32,4	81	29,5	275	0,7
Bolbritz	31	24,8	3	2,4	28	22,4	40	32,0	23	18,4	125	0,3
Bloaschütz	21	17,9	5	4,3	16	13,7	38	32,5	37	31,6	117	0,3
Döberkitz	18	38,3	2	4,3	7	14,9	10	21,3	10	21,3	47	0,1
Löschau	4	13,8	5	17,2	2	6,9	14	48,3	4	13,8	29	0,1
Oberuhna	9	15,0	1	1,7	14	23,3	23	38,3	13	21,7	60	0,2
Schmochtitz	11	20,4	2	3,7	8	14,8	18	33,3	15	27,8	54	0,1
Temritz	19	28,8	2	3,0	21	31,8	15	22,7	9	13,6	66	0,2
Niederuhna	5	18,5	-	-	5	18,5	7	25,9	10	37,0	27	0,1
Großwelka	55	21,7	17	6,7	48	19,0	88	34,8	45	17,8	253	0,7
Kleinwelka	123	16,5	65	8,7	133	17,9	218	29,3	206	27,7	745	1,9
Kleinseidau	23	14,7	9	5,8	32	20,5	60	38,5	32	20,5	156	0,4
Lubachau	21	23,1	7	7,7	9	9,9	31	34,1	23	25,3	91	0,2
Stadt, insgesamt	5 922	15,4	3 418	8,9	7 127	18,5	10 807	28,0	11 282	29,3	38 556	100,0

# Bevölkerung in der Stadt Bautzen am 31.12.2020 nach Alter, Familienstand und Geschlecht



## Besucheradresse

Rathaus  
Zimmer EG 04  
Fleischmarkt 1  
02625 Bautzen

## Postadresse

Stadtverwaltung Bautzen  
Kommunale Statistikstelle  
Fleischmarkt 1  
02625 Bautzen

## Auskünfte

Frau Angela Wolf  
Telefon 03591 534-491

## E-Mail

[statistik@bautzen.de](mailto:statistik@bautzen.de)

