

# Statistischer Bericht

Statistiska rozprawa

I. Quartal 2015

Viele Zahlen. Gute Informationen.



### Zeichenerklärung

- Ergebnis gleich Null
- / keine Angabe, da Zahlenwert nicht sicher genug
- . entsprechende Angabe liegt nicht vor oder Veröffentlichung ist nicht möglich
- ( ) Aussagewert ist eingeschränkt
- ... Angabe fällt später an
- x Tabellenfach gesperrt, weil Aussage nicht sinnvoll
- p vorläufige Zahl
- r berichtigte Zahl
- s geschätzte Zahl
- davon Aufgliederung einer Gesamtmenge in alle Teilmengen
- darunter nur einzelne Teilmengen werden aufgeführt

### Feststellung der amtlichen Einwohnerzahl

Kommt der Einwohnerzahl eine rechtliche Bedeutung zu, ist die vom Statistischen Landesamt zum 30. Juni des Vorjahres ermittelte maßgebend (§ 125 der Gemeindeordnung für den Freistaat Sachsen). Die Zuständigkeit des Statistischen Landesamtes bei der Erstellung der laufenden Bevölkerungsstatistik ist durch das Gesetz über die Statistik für Bundeszwecke vom 22.01.1987, das Gesetz über die Statistik der Bevölkerungsbewegung und die Fortschreibung des Bevölkerungsstandes vom 20.04.2013 und durch das Sächsische Statistikgesetz vom 17.05.1993 geregelt.

Die Feststellung und Veröffentlichung der amtlichen Einwohnerzahl vom Statistischen Landesamt erfolgt mit einem Nachlauf von ca. einem halben Jahr. In diesem Bericht stammen alle Angaben zur Bevölkerung, außer den gesondert gekennzeichneten, aus eigenen Fortschreibungen (Einwohnermelderegister) und können nicht als amtlich angesehen werden.

### Amtliche Einwohnerzahl auf Basis des Zensus2011

Die durch den Zensus2011 (Volkzählung) mit Stichtag 9. Mai 2011 neu ermittelte amtliche Einwohnerzahl hat keine Auswirkung auf die Einwohnerzahl, die aus dem kommunalen Melderegister ermittelt wird. Durch das so genannte "Rückspielverbot" erfolgt kein Abgleich zwischen dem Zählungsergebnis und dem Einwohnermelderegister. Es ist aus Datenschutzgründen verboten, die Melderegister um „Karteileichen“ oder zusätzliche Bewohner zu bereinigen, die bei der Volkszählung festgestellt wurden.

Die Fortschreibung der Einwohnerzahl erfolgt ebenfalls getrennt zwischen Einwohnermelderegister und Volkszählungsergebnis. Das Statistische Landesamt schreibt die Einwohnerzahl auf der Ebene der Gemeinden fort, die für städtische Planungen notwendigen Einwohnerzahlen auf Teilgebietsebene können nur mit Hilfe des Einwohnermelderegisters ermittelt und fortgeschrieben werden. Dadurch wird dauerhaft eine Diskrepanz zwischen amtlicher Einwohnerzahl und der Einwohnerzahl aus dem Einwohnermelderegister bleiben.

### Hinweise zu Einwohnerzahlen aus dem Einwohnermelderegister

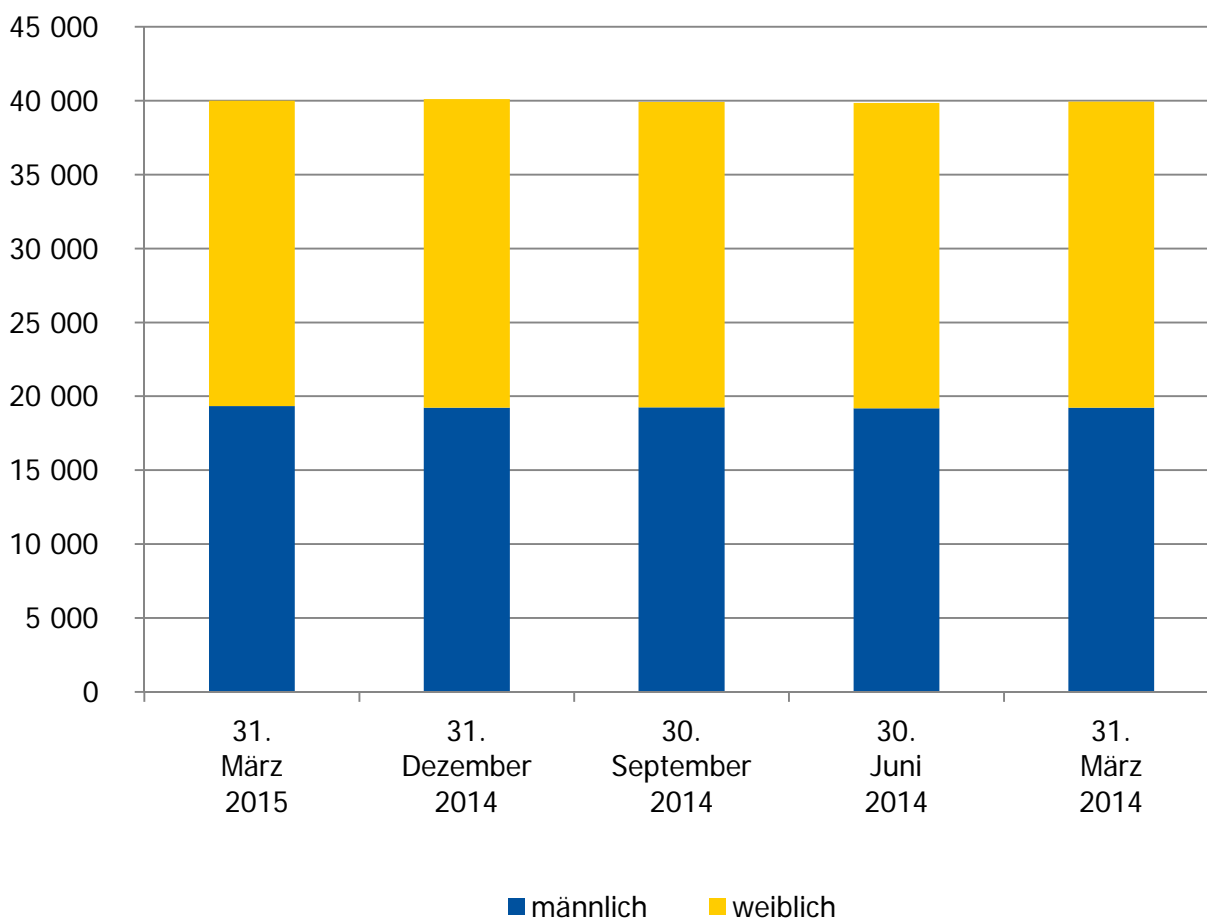
Bevölkerungsbestand: An einem Stichtag (am letzten Tag des Quartals) werden im Einwohnermelderegister alle Personen, die in der Stadt Bautzen an diesem Tag ihren Wohnsitz hatten, ausgewertet.

Bevölkerungsbewegung: Alle Bewegungsvorgänge (Geburten, Sterbefälle, Zuzüge, Fortzüge, Eheschließungen, Scheidungen), die in dem angegebenen Zeitraum gemeldet werden, unabhängig davon, wann sie tatsächlich stattfanden, werden zusammengezählt.

Die Saldierung aus dem Bevölkerungsbestand kann deshalb zu anderen Zahlenwerten führen, als die Saldierung aus der Bevölkerungsbewegung.

## Bevölkerungsbestand

Sachgebiet	31. März 2015	31. Dezember 2014	31. März 2014	Veränderung 31.03.15 gegenüber 31.03.14, absolut
<b>Mit Hauptwohnsitz insgesamt</b>	<b>40 004</b>	<b>39 879</b>	<b>39 931</b>	<b>73</b>
davon männlich	19 334	19 232	19 231	103
weiblich	20 670	20 647	20 700	- 30
Deutsche	38 879	38 903	39 205	- 326
Ausländer	1 126	976	726	400
Mit Nebenwohnsitz insgesamt	2 161	2 020	2 286	- 125

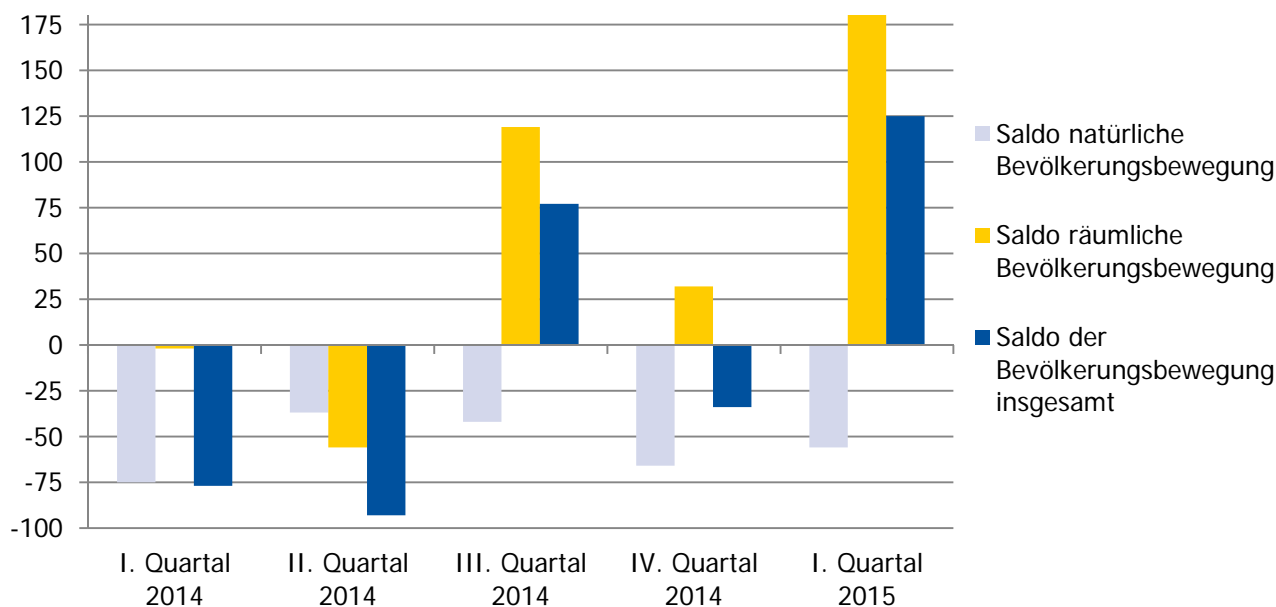


Quelle: Einwohnermelderegister

# Bevölkerungsbewegung<sup>1</sup>

Sachgebiet	I. Quartal 2015	IV. Quartal 2014	I. Quartal 2014	Jahr 2014	Veränderung I. Quartal 15 gegenüber I. Quartal 14 in %
<b>Lebendgeborene insgesamt</b>	<b>99</b>	<b>84</b>	<b>80</b>	<b>364</b>	<b>23,8</b>
davon männlich	41	42	39	181	5,1
weiblich	58	42	41	183	41,5
<b>Gestorbene insgesamt</b>	<b>155</b>	<b>150</b>	<b>155</b>	<b>584</b>	<b>0,0</b>
davon männlich	72	79	74	297	-2,7
weiblich	83	71	81	287	2,5
<b>Zuzüge insgesamt</b>	<b>554</b>	<b>523</b>	<b>438</b>	<b>2 042</b>	<b>26,5</b>
<b>Fortzüge insgesamt</b>	<b>373</b>	<b>491</b>	<b>440</b>	<b>1 949</b>	<b>-15,2</b>
innerhalb der Stadt Umgezogene <sup>2</sup>	651	591	664	2 298	-2,0
Saldo natürliche Bevölkerungsbewegung (Lebendgeborene - Gestorbene)	- 56	- 66	- 75	- 220	x
Saldo räumliche Bevölkerungsbewegung (Zuzüge - Fortzüge)	181	32	- 2	93	x
Saldo der Bevölkerungsveränderung insgesamt	125	- 34	- 77	- 127	x

Veränderung der Bevölkerungszahl durch natürliche/räumliche Bewegung



Quelle: Einwohnermelderegister

<sup>1</sup> Berechnung Bevölkerungsbewegung siehe Erläuterungen Seite 2

<sup>2</sup> Personen mit Hauptwohnsitz in der Stadt Bautzen

## Wanderungsbewegung

Sachgebiet	I. Quartal 2015	IV. Quartal 2014	I. Quartal 2014	Jahr 2014	Veränderung I. Quartal 15 gegenüber I. Quartal 14 in %
<b>Zuzüge insgesamt</b>	<b>554</b>	<b>523</b>	<b>438</b>	<b>2 042</b>	<b>26,5</b>
männlich	328	307	242	1 156	35,5
weiblich	226	216	196	886	15,3
Zuzüge vom Ausland	47	13	28	84	x
Zuzüge von unbekannt	32	17	11	54	x
Zuzüge vom Inland	475	493	399	1 904	19,0
davon					
aus alten Bundesländern	45	52	56	277	-19,6
aus neuen Bundesländern	430	441	343	1 627	25,4
darunter innerhalb Sachsens	407	411	325	1 514	25,2
darunter innerhalb des Landkreises Bautzen	239	213	223	828	7,2
<b>Fortzüge insgesamt</b>	<b>373</b>	<b>491</b>	<b>440</b>	<b>1 949</b>	<b>-15,2</b>
männlich	195	283	230	1 055	-15,2
weiblich	178	208	210	894	-15,2
Fortzüge ins Ausland	25	20	19	93	x
Fortzüge nach unbekannt	48	48	40	159	x
Fortzüge ins Inland	300	423	381	1 697	-21,3
davon					
in alte Bundesländer	40	65	50	221	-20,0
in neue Bundesländer	260	358	331	1 476	-21,5
darunter innerhalb Sachsens	230	324	294	1 321	-21,8
darunter innerhalb des Landkreises Bautzen	137	177	197	793	-30,5
<b>Saldo insgesamt</b>	<b>181</b>	<b>32</b>	<b>- 2</b>	<b>93</b>	<b>x</b>
männlich	133	24	12	101	x
weiblich	48	8	- 14	- 8	x
Saldo Inland	175	70	18	207	x
davon					
Saldo alte Bundesländer	5	- 13	6	56	x
Saldo neue Bundesländer	170	83	12	151	x
darunter innerhalb Sachsens	177	87	31	193	x
darunter innerhalb des Landkreises Bautzen	102	36	26	35	x

Quelle: Einwohnermelderegister

## Soziale Leistungen

Sachgebiet	I. Quartal 2015	IV. Quartal 2014	I. Quartal 2014	Jahr 2014	Veränderung I. Quartal 15 gegenüber I. Quartal 14 in %
<b>Wohngeld</b>					
Bearbeitete Anträge im Zeitraum	278	358	320	1 484	-13,1
Wohngeldempfänger (Haushalte) am Ende des Zeitraumes	456	554	566	554	-19,4
davon					
Mietzuschuss	447	544	557	544	-19,7
Lastenzuschuss	9	10	9	10	0,0
insgesamt gezahlte Beträge im Zeitraum in Euro	130 236	167 913	182 363	709 760	-28,6
durchschnittliches monatliches Wohngeld je Empfänger im Zeitraum in Euro	85,96	101,21	98,04	101,45	-12,3
<b>Ausstellung Familienpass<sup>1</sup></b>	<b>33</b>	<b>16</b>	<b>15</b>	<b>71</b>	<b>x</b>

Quelle: Amt für Bildung und Soziales, Abteilung Soziale Dienste/Wohnen

<sup>1</sup> Erstanträge, Ausgabe und Verlängerung

## Arbeitsmarkt

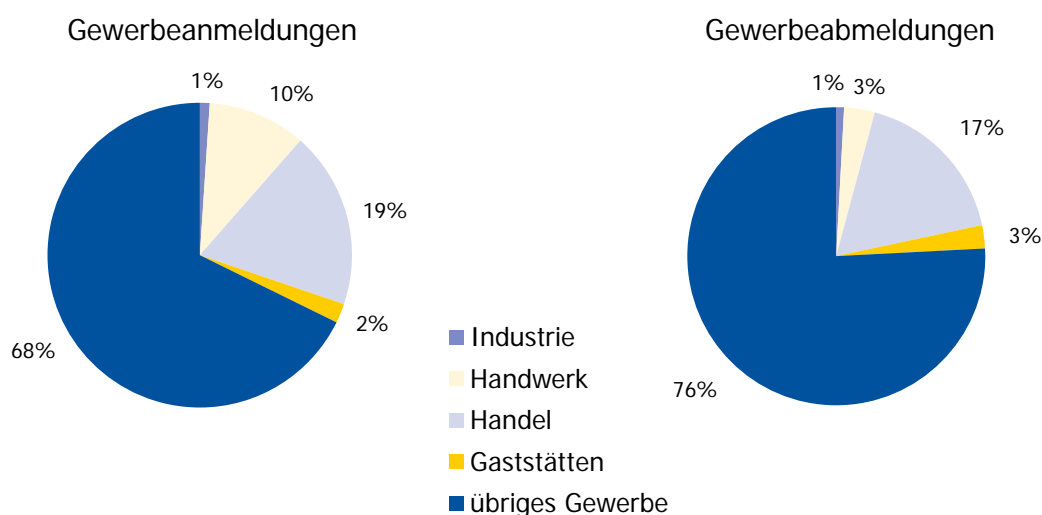
Sachgebiet	31. März 2015	31. Dezember 2014	31. März 2014	Veränderung 31.03.15 gegenüber 31.03.14, absolut	Veränderung 31.03.15 gegenüber 31.03.14 in %
Anzahl Arbeitslose	2 659	2 608	2 894	- 235	-8,1
Frauenanteil in %	46	47	47	-1	x
Arbeitslose im Rechtskreis SGB III	617	558	711	-94	-13,2
Arbeitslose im Rechtskreis SGB II	2 042	2 050	2 183	-141	-6,5
Arbeitslose je 1 000 der arbeitsfähigen Bevölkerung <sup>1</sup>	108	106	117	-9	x
Arbeitslose unter 25 Jahren	155	157	218	- 63	-28,9
Arbeitslose 50 Jahre und älter	1 004	982	1 163	- 159	-13,7

Quelle: Statistik der Bundesagentur für Arbeit

<sup>1</sup> Bevölkerung im Alter von 15 bis unter 65 Jahren (ohne Berücksichtigung des gesetzlichen Renteneintrittsalters)

## Gewerbe

Sachgebiet	I. Quartal 2015	IV. Quartal 2014	I. Quartal 2014	Jahr 2014	Veränderung I. Quartal 15 gegenüber I. Quartal 14 in %
<b>Gewerbeanmeldungen insgesamt</b>	<b>96</b>	<b>58</b>	<b>59</b>	<b>272</b>	<b>62,7</b>
davon					
Industrie	1	-	-	-	x
Handwerk	10	4	2	18	(400,0)
Handel	18	21	12	65	(50,0)
Gaststätten	2	5	3	21	x
übriges Gewerbe	65	28	42	168	54,8
<b>Gewerbeabmeldungen insgesamt</b>	<b>120</b>	<b>98</b>	<b>103</b>	<b>361</b>	<b>16,5</b>
davon					
Industrie	1	1	-	3	x
Handwerk	4	11	8	35	(-50,0)
Handel	21	21	24	78	(-12,5)
Gaststätten	3	6	5	23	x
übriges Gewerbe	91	59	66	222	37,9
<b>Saldo der Gewerbeanmeldungen</b>	<b>- 24</b>	<b>- 40</b>	<b>- 44</b>	<b>- 89</b>	<b>x</b>
<b>Bestand angezeigter Gewerbe am Ende des Zeitraumes</b>	<b>3 171</b>	<b>3 195</b>	<b>3 240</b>	<b>3 195</b>	<b>-2,1</b>

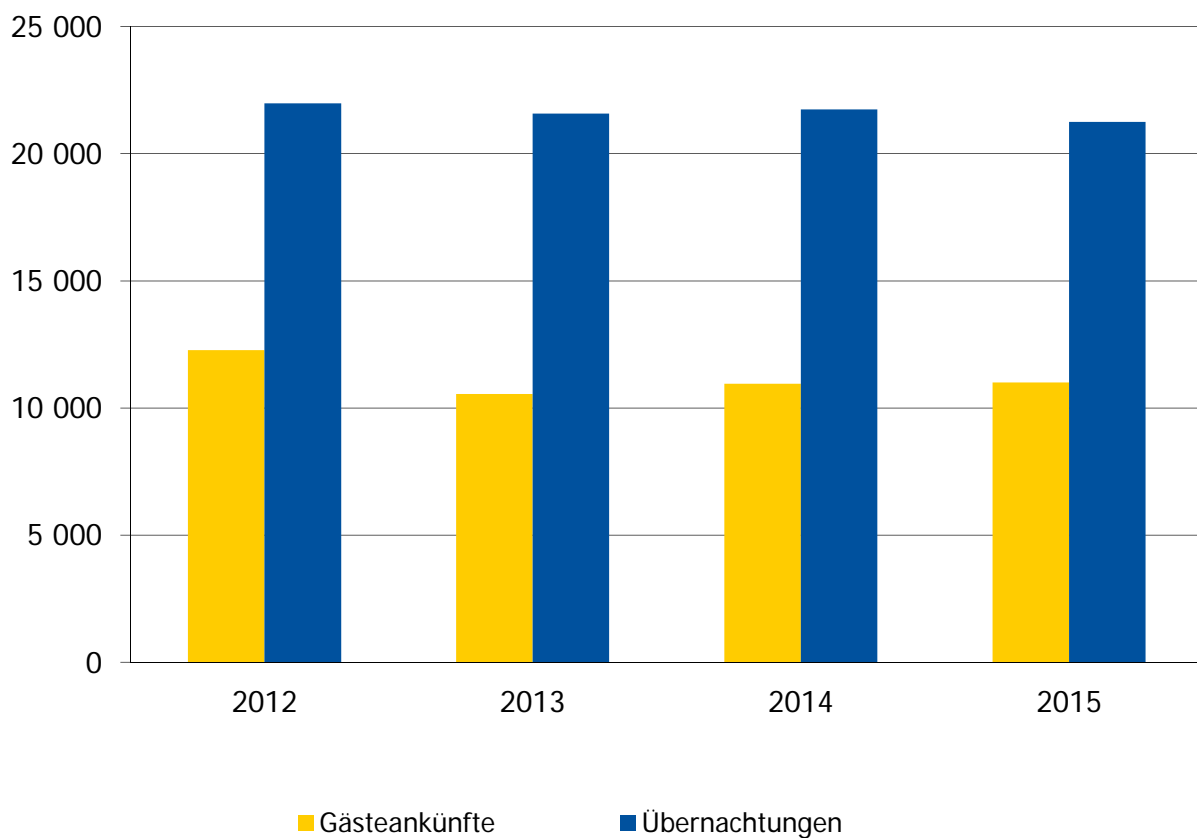


Quelle: Ordnungsamt, SG Gewerbeangelegenheiten

## Tourismus

Sachgebiet	I. Quartal 2015	IV. Quartal 2014	I. Quartal 2014	Jahr 2014	Veränderung I. Quartal 15 gegenüber I. Quartal 14 in %
angebotene Gästebetten am Ende des Zeitraumes	1 075	1 017	1 209	1 017	-11,1
Gästeankünfte	11 003	19 065	10 957	76 432	0,4
Übernachtungen	21 256	41 517	21 747	181 531	-2,3
durchschnittliche Aufenthaltsdauer in Tagen	1,9	2,2	2,0	2,4	x

Gästeankünfte und Übernachtungen jeweils im I. Quartal 2012 bis 2015



Quelle: Statistisches Landesamt des Freistaates Sachsen  
Gästeankünfte und Übernachtungen in Beherbergungsbetrieben mit zehn und mehr Betten



## Bevölkerungsbewegung nach Stadtteilen im Jahr 2014

Stadtteil	Natürliche Bevölkerungsbewegung			Außenwanderung			Innerstädtische Wanderung			Saldo Veränderung im Jahr 2014	
	Geborene	Sterbefälle	Saldo	Zuzug	Fortzug	Saldo	Zuzug	Fortzug	Saldo	absolut	in % *
Innenstadt	77	59	18	406	418	- 12	527	471	56	62	1,2
Nordosttring	96	207	- 111	544	582	- 38	604	646	- 42	- 191	-1,8
Gesundbrunnen	57	77	- 20	306	297	9	383	463	- 80	- 91	-1,2
Westvorstadt	30	78	- 48	136	125	11	190	127	63	26	0,8
Südvorstadt	26	15	11	98	107	- 9	117	134	- 17	- 15	-0,9
Ostvorstadt	28	89	- 61	152	157	- 5	264	278	- 14	- 80	-1,3
Teichnitz	2	3	- 1	9	11	- 2	11	11	0	- 3	-0,9
Burk	5	0	5	269	77	192	14	15	- 1	196	59,0
Niederkaina	3	4	- 1	11	17	- 6	22	17	5	- 2	-0,4
Nadelwitz	3	2	1	8	9	- 1	11	6	5	5	1,8
Auritz	3	3	0	9	17	- 8	15	14	1	- 7	-1,5
Oberkaina	10	3	7	20	28	- 8	30	22	8	7	0,8
Stiebitz	0	3	- 3	16	23	- 7	30	23	7	- 3	-0,6
Salzenforst	3	2	1	15	10	5	6	5	1	7	2,5
Bolbritz	1	1	0	1	11	- 10	0	1	- 1	- 11	-8,5
Bloaschütz	0	3	- 3	0	4	- 4	0	0	0	- 7	-5,1
Döberkitz	0	2	- 2	2	2	0	2	1	1	- 1	-1,9
Löschau	0	0	0	4	4	0	2	0	2	2	7,1
Oberuhna	2	1	1	5	1	4	0	1	- 1	4	4,7
Schmochtitz	0	1	- 1	2	1	1	5	1	4	4	8,2
Temritz	3	0	3	1	1	0	4	10	- 6	- 3	-4,3
Großwelka	1	7	- 6	5	5	0	8	10	- 2	- 8	-3,2
Kleinwelka	10	22	- 12	19	37	- 18	39	26	13	- 17	-2,2
Kleinseidau	4	1	3	4	2	2	6	5	1	6	3,8
Lubachau	0	1	- 1	0	3	- 3	0	3	- 3	- 7	-7,1
Bautzen, gesamt	364	584	- 220	2 042	1 949	93	2 290	2 290	0	- 127	-0,3

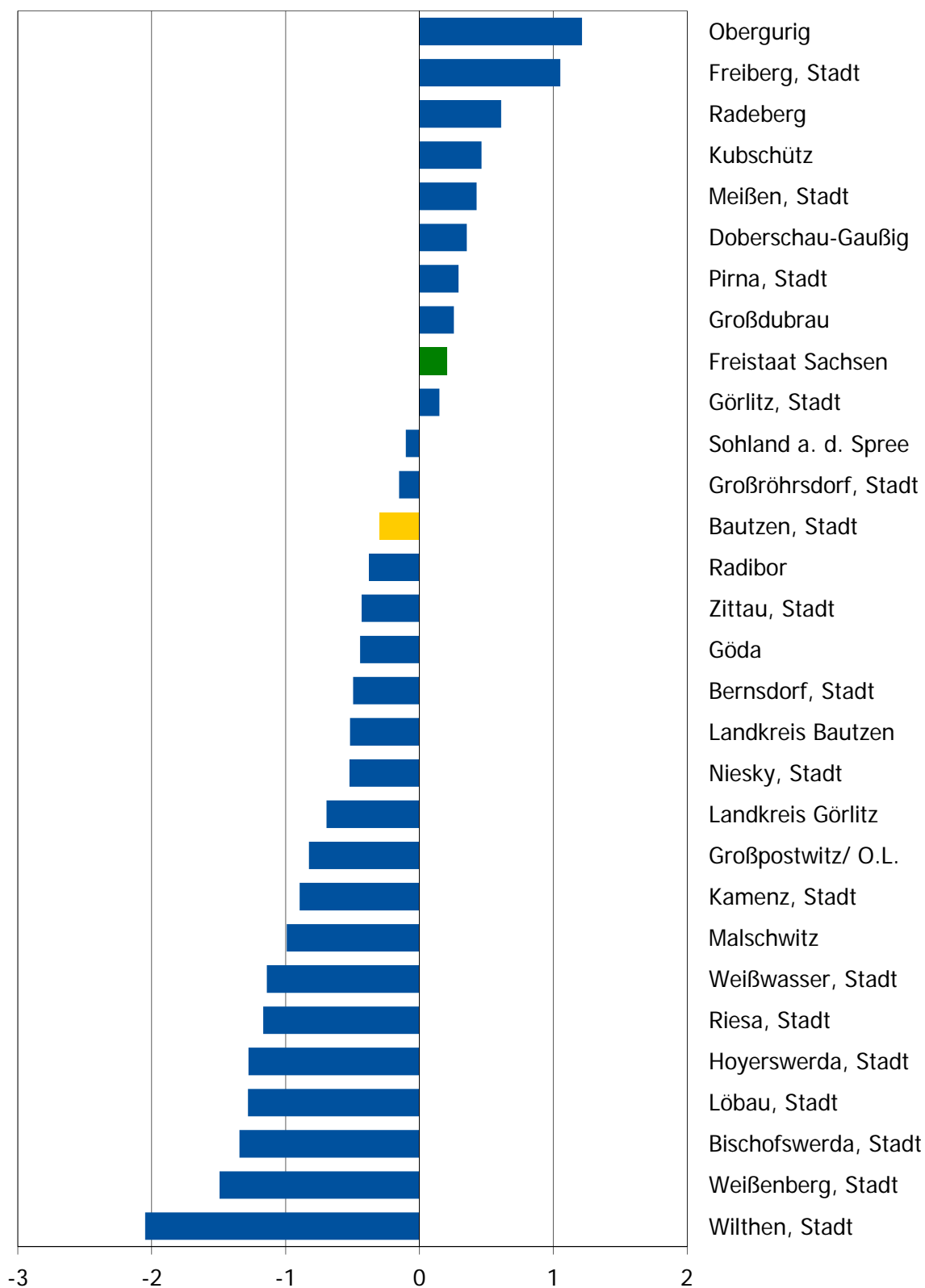
\* in Bezug zur Einwohnerzahl des jeweiligen Stadtteils am 31.12.2013

## Bevölkerungsentwicklung ausgewählter Gemeinden in Sachsen

Quelle: Statistisches Landesamt auf Basis Fortschreibung Zensus2011

Bezeichnung	Bevölkerung am 31.12.2013	Bevölkerung am <b>30.11.2014</b>	Veränderung 2014 zu 2013 in absolut	Veränderung 2014 zu 2013 in %
<b>Bautzen, Stadt</b>	<b>39 607</b>	<b>39 488</b>	<b>- 119</b>	<b>-0,3</b>
Bernsdorf, Stadt	6 670	6 637	- 33	-0,5
Bischofswerda, Stadt	11 605	11 449	- 156	-1,3
Doberschau-Gaußig	4 224	4 239	15	0,4
Göda	3 161	3 147	- 14	-0,4
Großdubrau	4 268	4 279	11	0,3
Großpostwitz/ O.L.	2 785	2 762	- 23	-0,8
Großröhrsdorf, Stadt	6 627	6 617	- 10	-0,2
Hoyerswerda, Stadt	34 317	33 879	- 438	-1,3
Kamenz, Stadt	15 301	15 164	- 137	-0,9
Kubschütz	2 585	2 597	12	0,5
Malschwitz	4 940	4 891	- 49	-1,0
Obergurig	2 056	2 081	25	1,2
Radeberg	18 153	18 264	111	0,6
Radibor	3 206	3 194	- 12	-0,4
Sohland a. d. Spree	6 885	6 878	- 7	-0,1
Weißenberg, Stadt	3 280	3 231	- 49	-1,5
Wilthen, Stadt	5 268	5 160	- 108	-2,1
<b>Landkreis Bautzen</b>	<b>308 350</b>	<b>306 753</b>	<b>- 1 597</b>	<b>-0,5</b>
Görlitz, Stadt	54 042	54 123	81	0,1
Löbau, Stadt	15 531	15 332	- 199	-1,3
Niesky, Stadt	9 591	9 541	- 50	-0,5
Weißwasser, Stadt	17 288	17 091	- 197	-1,1
Zittau, Stadt	25 950	25 838	- 112	-0,4
<b>Landkreis Görlitz</b>	<b>262 168</b>	<b>260 347</b>	<b>- 1 821</b>	<b>-0,7</b>
Freiberg, Stadt	40 268	40 692	424	1,1
Meißen, Stadt	27 135	27 251	116	0,4
Pirna, Stadt	37 645	37 755	110	0,3
Riesa, Stadt	31 423	31 056	- 367	-1,2
<b>Freistaat Sachsen</b>	<b>4 046 385</b>	<b>4 054 674</b>	<b>8 289</b>	<b>0,2</b>

## Bevölkerungsentwicklung ausgewählter Gemeinden in Sachsen November 2014 gegenüber Dezember 2013 in %



Quelle: Statistisches Landesamt Sachsen, Fortschreibung der Zensus 2011 Ergebnisse

## Besucheradresse

Rathaus  
Zimmer EG 04-05  
Fleischmarkt 1  
02625 Bautzen

## Postadresse

Stadtverwaltung Bautzen  
Kommunale Statistikstelle  
Fleischmarkt 1  
02625 Bautzen

## Auskünfte

Frau Angela Wolf  
Telefon 03591 534-491  
Fax 03591 534-499

## E-Mail

[stadtentwicklung@bautzen.de](mailto:stadtentwicklung@bautzen.de)



**BAUTZEN**  
BUDYŠIN

**Herausgeber** Stadtverwaltung Bautzen, Kommunale Statistikstelle · **Druck** Stadtverwaltung Bautzen · **Nachdruck** Der Nachdruck, auch auszugsweise, ist nur mit Quellenangabe gestattet.  
© Stadtverwaltung Bautzen

# Statistischer Bericht

Statistiska rozprawa  
II. Quartal 2015

Viele Zahlen. Gute Informationen.



### **Zeichenerklärung**

- Ergebnis gleich Null
  - / keine Angabe, da Zahlenwert nicht sicher genug
  - . entsprechende Angabe liegt nicht vor oder Veröffentlichung ist nicht möglich
  - ( ) Aussagewert ist eingeschränkt
  - ... Angabe fällt später an
  - x Tabellenfach gesperrt, weil Aussage nicht sinnvoll
  - p vorläufige Zahl
  - r berichtigte Zahl
  - s geschätzte Zahl
- davon Aufgliederung einer Gesamtmenge in alle Teilmengen  
darunter nur einzelne Teilmengen werden aufgeführt

### **Feststellung der amtlichen Einwohnerzahl**

Kommt der Einwohnerzahl eine rechtliche Bedeutung zu, ist die vom Statistischen Landesamt zum 30. Juni des Vorjahres ermittelte maßgebend (§ 125 der Gemeindeordnung für den Freistaat Sachsen). Die Zuständigkeit des Statistischen Landesamtes bei der Erstellung der laufenden Bevölkerungsstatistik ist durch das Gesetz über die Statistik für Bundeszwecke vom 22.01.1987, das Gesetz über die Statistik der Bevölkerungsbewegung und die Fortschreibung des Bevölkerungsstandes vom 20.04.2013 und durch das Sächsische Statistikgesetz vom 17.05.1993 geregelt.

Die Feststellung und Veröffentlichung der amtlichen Einwohnerzahl vom Statistischen Landesamt erfolgt mit einem Nachlauf von ca. einem halben Jahr. In diesem Bericht stammen alle Angaben zur Bevölkerung, außer den gesondert gekennzeichneten, aus eigenen Fortschreibungen (Einwohnermelderegister) und können nicht als amtlich angesehen werden.

### **Amtliche Einwohnerzahl auf Basis des Zensus2011**

Die durch den Zensus2011 (Volkszählung) mit Stichtag 9. Mai 2011 neu ermittelte amtliche Einwohnerzahl hat keine Auswirkung auf die Einwohnerzahl, die aus dem kommunalen Melderegister ermittelt wird. Durch das so genannte "Rückspielverbot" erfolgt kein Abgleich zwischen dem Zählungsergebnis und dem Einwohnermelderegister. Es ist aus Datenschutzgründen verboten, die Melderegister um „Karteileichen“ oder zusätzliche Bewohner zu bereinigen, die bei der Volkszählung festgestellt wurden.

Die Fortschreibung der Einwohnerzahl erfolgt ebenfalls getrennt zwischen Einwohnermelderegister und Volkszählungsergebnis. Das Statistische Landesamt schreibt die Einwohnerzahl auf der Ebene der Gemeinden fort, die für städtische Planungen notwendigen Einwohnerzahlen auf Teilgebietsebene können nur mit Hilfe des Einwohnermelderegisters ermittelt und fortgeschrieben werden. Dadurch wird dauerhaft eine Diskrepanz zwischen amtlicher Einwohnerzahl und der Einwohnerzahl aus dem Einwohnermelderegister bleiben.

### **Hinweise zu Einwohnerzahlen aus dem Einwohnermelderegister**

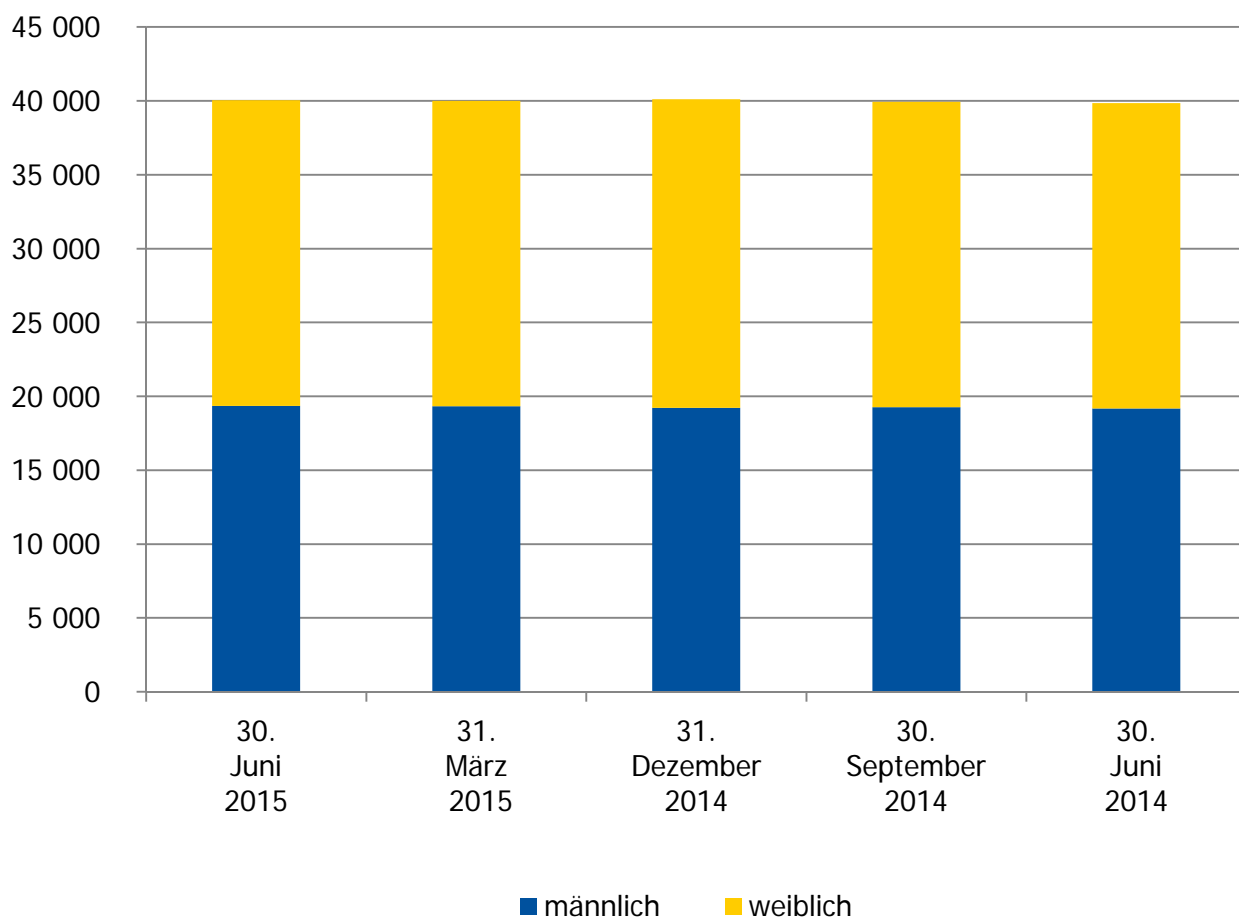
**Bevölkerungsbestand:** An einem Stichtag (am letzten Tag des Quartals) werden im Einwohnermelderegister alle Personen, die in der Stadt Bautzen an diesem Tag ihren Wohnsitz hatten, ausgewertet.

**Bevölkerungsbewegung:** Alle Bewegungsvorgänge (Geburten, Sterbefälle, Zuzüge, Fortzüge, Eheschließungen, Scheidungen), die in dem angegebenen Zeitraum gemeldet werden, unabhängig davon, wann sie tatsächlich stattfanden, werden zusammengezählt.

Die Saldierung aus dem Bevölkerungsbestand kann deshalb zu anderen Zahlenwerten führen, als die Saldierung aus der Bevölkerungsbewegung.

## Bevölkerungsbestand

Sachgebiet	30. Juni 2015	31. März 2015	30. Juni 2014	Veränderung 30.06.15 gegenüber 30.06.14, absolut
<b>Mit Hauptwohnsitz insgesamt</b>	<b>40 032</b>	<b>40 004</b>	<b>39 931</b>	<b>101</b>
davon männlich	19 346	19 334	19 231	115
weiblich	20 686	20 670	20 700	- 14
Deutsche	38 850	38 879	39 205	- 355
Ausländer	1 182	1 126	726	456
Mit Nebenwohnsitz insgesamt	1 973	2 161	2 286	- 313

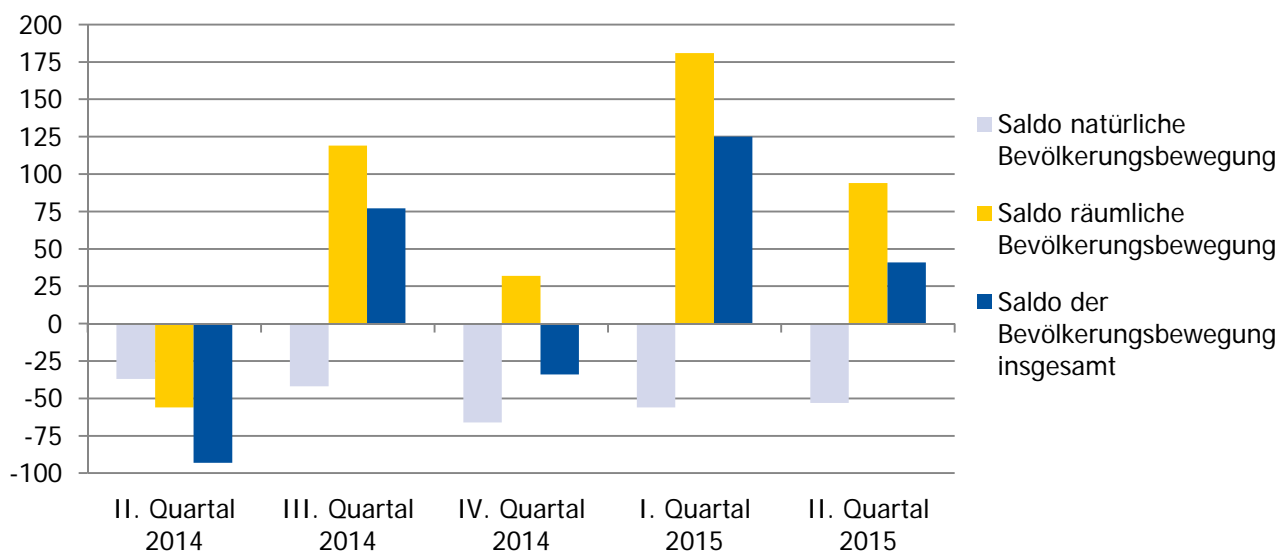


Quelle: Einwohnermelderegister

# Bevölkerungsbewegung<sup>1</sup>

Sachgebiet	II. Quartal 2015	I. Quartal 2015	I. bis II. Quartal 2015	I. bis II. Quartal 2014	Veränderung I. bis II. Quartal 2015 gegenüber 2014 in %
<b>Lebendgeborene insgesamt</b>	<b>77</b>	<b>99</b>	<b>176</b>	<b>175</b>	<b>0,6</b>
davon männlich	45	41	86	88	-2,3
weiblich	32	58	90	87	3,4
<b>Gestorbene insgesamt</b>	<b>130</b>	<b>155</b>	<b>285</b>	<b>287</b>	<b>-0,7</b>
davon männlich	66	72	138	139	-0,7
weiblich	64	83	147	148	-0,7
<b>Zuzüge insgesamt</b>	<b>501</b>	<b>537</b>	<b>1 038</b>	<b>847</b>	<b>22,6</b>
<b>Fortzüge insgesamt</b>	<b>407</b>	<b>373</b>	<b>780</b>	<b>905</b>	<b>-13,8</b>
innerhalb der Stadt Umgezogene <sup>2</sup>	662	651	1 313	1 142	15,0
Saldo natürliche Bevölkerungsbewegung (Lebendgeborene - Gestorbene)	- 53	- 56	- 109	- 112	x
Saldo räumliche Bevölkerungsbewegung (Zuzüge - Fortzüge)	94	164	258	- 58	x
Saldo der Bevölkerungsveränderung insgesamt	41	108	149	- 170	x

Veränderung der Bevölkerungszahl durch natürliche/räumliche Bewegung



Quelle: Einwohnermelderegister

<sup>1</sup> Berechnung Bevölkerungsbewegung siehe Erläuterungen Seite 2

<sup>2</sup> Personen mit Hauptwohnsitz in der Stadt Bautzen



## Wanderungsbewegung

Sachgebiet	II. Quartal 2015	I. Quartal 2015	I. bis II. Quartal 2015	I. bis II. Quartal 2014	Veränderung I. bis II. Quartal 2015 gegenüber 2014 in %
<b>Zuzüge insgesamt</b>	<b>501</b>	<b>537</b>	<b>1 038</b>	<b>847</b>	<b>23</b>
männlich	276	318	594	455	31
weiblich	225	219	444	392	13
Zuzüge vom Ausland	35	47	82	44	86
Zuzüge von unbekannt	11	15	26	22	18
Zuzüge vom Inland	455	475	930	781	19
davon					
aus alten Bundesländern	49	45	94	127	- 26
aus neuen Bundesländern	406	430	836	654	28
darunter innerhalb Sachsens	156	407	563	610	- 8
darunter innerhalb des Landkreises Bautzen	219	239	458	408	12
<b>Fortzüge insgesamt</b>	<b>407</b>	<b>373</b>	<b>780</b>	<b>905</b>	<b>- 14</b>
männlich	243	195	438	479	- 9
weiblich	164	178	342	426	- 20
Fortzüge ins Ausland	23	25	48	46	4
Fortzüge nach unbekannt	45	48	93	66	41
Fortzüge ins Inland	339	300	639	793	- 19
davon					
in alte Bundesländer	39	40	79	100	- 21
in neue Bundesländer	300	260	560	693	- 19
darunter innerhalb Sachsens	275	230	505	620	- 19
darunter innerhalb des Landkreises Bautzen	171	137	308	403	- 24
<b>Saldo insgesamt</b>	<b>94</b>	<b>164</b>	<b>258</b>	<b>- 58</b>	<b>x</b>
männlich	33	123	156	- 24	x
weiblich	61	41	102	- 34	x
Saldo Ausland	12	22	34	- 2	x
Saldo Inland	116	175	291	- 12	x
davon					
Saldo alte Bundesländer	10	5	15	27	x
Saldo neue Bundesländer	106	170	276	- 39	x
darunter innerhalb Sachsens	- 119	177	58	- 10	x
darunter innerhalb des Landkreises Bautzen	48	102	150	5	x

Quelle: Einwohnermelderegister

## Soziale Leistungen

Sachgebiet	II. Quartal 2015	I. Quartal 2015	I. bis II. Quartal 2015	I. bis II. Quartal 2014	Veränderung I. bis II. Quartal 2015 gegenüber 2014 in %
<b>Wohngeld</b>					
Bearbeitete Anträge im Zeitraum	313	278	591	738	-19,9
Wohngeldempfänger (Haushalte) am Ende des Zeitraumes	419	456	419	570	-26,5
davon					
Mietzuschuss	413	447	413	560	-26,3
Lastenzuschuss	6	9	6	10	(-40,0)
insgesamt gezahlte Beträge im Zeitraum in Euro	150 014	130 236	280 250	366 503	-23,5
durchschnittliches monatliches Wohngeld je Empfänger im Zeitraum in Euro	114,17	85,96	98,13	101,98	-3,8
<b>Ausstellung Familienpass<sup>1</sup></b>	<b>25</b>	<b>33</b>	<b>58</b>	<b>38</b>	<b>52,6</b>

Quelle: Amt für Bildung und Soziales, Abteilung Soziale Dienste/Wohnen

<sup>1</sup> Erstanträge, Ausgabe und Verlängerung

## Arbeitsmarkt

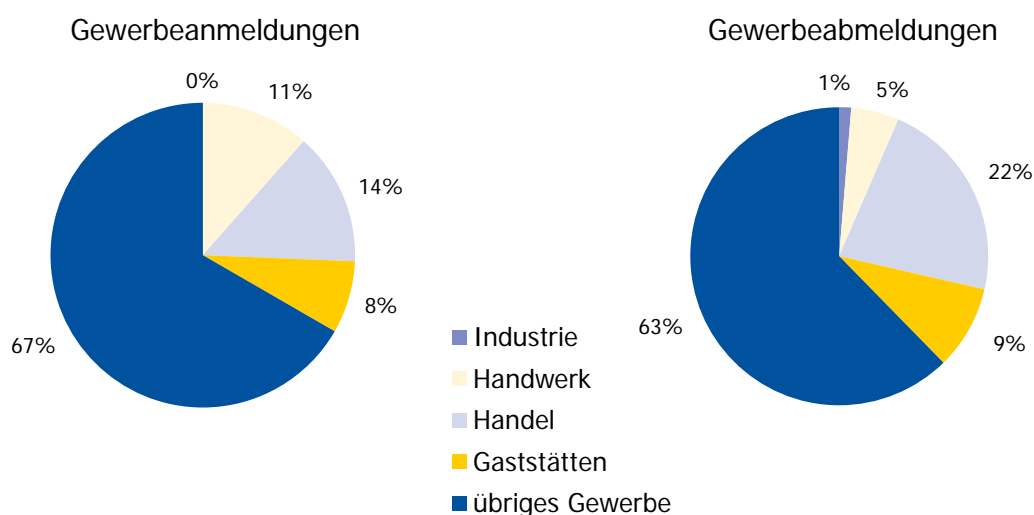
Sachgebiet	30. Juni 2015	31. März 2015	30. Juni 2014	Veränderung 30.06.15 gegenüber 30.06.14, absolut	Veränderung 30.06.15 gegenüber 30.06.14 in %
<b>Arbeitslosenquote<sup>1</sup> in %</b>	<b>11,7</b>	<b>13,0</b>	<b>13,3</b>	<b>-1,6</b>	<b>x</b>
Anzahl Arbeitslose	2 411	2 659	2 716	- 305	- 11,2
Frauenanteil in %	49,0	46,2	49,4	0	x
Arbeitslose im Rechtskreis SGB III	444	617	584	- 140	- 24,0
Arbeitslose im Rechtskreis SGB II	1 967	2 042	2 132	- 165	- 7,7
Arbeitslose unter 25 Jahren	165	155	198	- 33	- 16,7
Arbeitslose 50 Jahre und älter	893	1 004	1 090	- 197	- 18,1

Quelle: Statistik der Bundesagentur für Arbeit

<sup>1</sup> der Stadt Bautzen, bezogen auf alle zivilen Erwerbspersonen

## Gewerbe

Sachgebiet	II. Quartal 2015	I. Quartal 2015	I. bis II. Quartal 2015	I. bis II. Quartal 2014	Veränderung I. bis II. Quartal 2015 gegenüber 2014 in %
<b>Gewerbeanmeldungen insgesamt</b>	<b>77</b>	<b>96</b>	<b>173</b>	<b>143</b>	<b>21,0</b>
davon					
Industrie	-	1	1	-	x
Handwerk	9	10	19	8	137,5
Handel	11	18	29	26	11,5
Gaststätten	6	2	8	11	(-27,3)
übriges Gewerbe	52	65	117	98	19,4
<b>Gewerbeabmeldungen insgesamt</b>	<b>77</b>	<b>120</b>	<b>197</b>	<b>168</b>	<b>17,3</b>
davon					
Industrie	1	1	2	-	x
Handwerk	4	4	8	16	(-50,0)
Handel	17	21	38	38	0,0
Gaststätten	7	3	10	10	(0,0)
übriges Gewerbe	48	91	139	104	33,7
<b>Saldo der Gewerbeanmeldungen</b>	<b>0</b>	<b>- 24</b>	<b>- 24</b>	<b>- 25</b>	<b>-4,0</b>
<b>Bestand angezeigter Gewerbe am Ende des Zeitraumes</b>	<b>3 171</b>	<b>3 171</b>	<b>6 342</b>	<b>3 259</b>	<b>94,6</b>

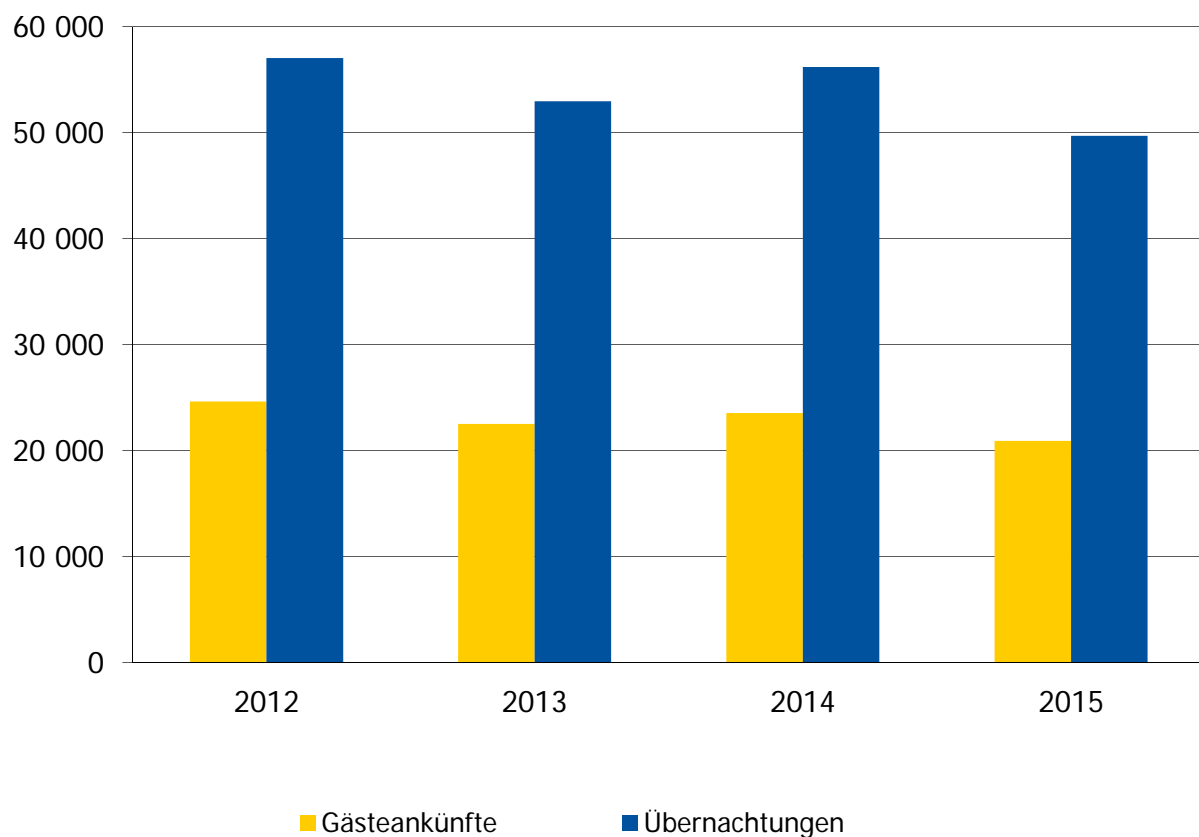


Quelle: Ordnungsamt, SG Gewerbeangelegenheiten

## Tourismus

Sachgebiet	II. Quartal 2015	I. Quartal 2015	I. bis II. Quartal 2015	I. bis II. Quartal 2014	Veränderung I. bis II. Quartal 15 gegenüber 14 in %
angebotene Gästebetten am Ende des Zeitraumes	1 077	1 075	1 077	1 200	-10,3
Gästeankünfte	20 911	11 003	31 914	34 496	-7,5
Übernachtungen	49 693	21 256	70 949	77 934	-9,0
durchschnittliche Aufenthaltsdauer in Tagen	2,4	1,9	2,2	2,2	x

Gästeankünfte und Übernachtungen jeweils im II. Quartal 2012 bis 2015



Quelle: Statistisches Landesamt des Freistaates Sachsen  
Gästeankünfte und Übernachtungen in Beherbergungsbetrieben mit zehn und mehr Betten

## Umsatzsteuerpflichtige und deren Lieferungen und Leistungen (Umsätze) in der Stadt Bautzen nach Wirtschaftsabschnitten im Jahr 2013

Grundlage der Auswertung sind die Ergebnisse der Umsatzsteuerstatistik, die vom Statistischen Landesamt durchgeführt wird. In diese Statistik werden alle Unternehmen mit Hauptsitz in Sachsen einbezogen, die für das Erhebungsjahr eine monatliche oder vierteljährliche Umsatzsteuer Voranmeldung abgegeben haben und deren Jahresumsätze mehr als 17.500 EUR betragen. In der folgenden Tabelle sind die Ergebnisse für die Stadt Bautzen zusammengestellt.

Wirtschaftsabschnitt - Bezeichnung	Steuer- pflichtige, Anzahl	Lieferungen und Leistungen <sup>1)</sup> in 1 000 Euro	Ø Umsatz je Unternehmen in 1 000 €
Land- und Forstwirtschaft, Fischerei	16	65 918	4 120
Bergbau und Gewinnung von Steinen und Erden	.	.	.
Verarbeitendes Gewerbe	109	212 855	1 953
Energieversorgung	11	53 379	4 853
Wasserversorgung; Abwasser- und Abfallent- sorgung, Beseitigung von	.	.	.
Baugewerbe	162	302 579	1 868
Handel; Instandhaltung und Reparatur von Kraftfahrzeugen	335	347 556	1 037
Verkehr und Lagerei	50	55 150	1 103
Gastgewerbe/ Beherbergung und Gastronomie	110	21 646	197
Information und Kommunikation	35	27 557	787
Erbringung von Finanz- und Versicherungsdienstleistungen	9	33 863	3 763
Grundstücks- und Wohnungswesen	117	53 481	457
Erbringung von freiberuflichen, wissenschaftlichen und technischen Dienstleistungen (DL)	187	132 284	707
Erbringung von sonstigen wirtschaftlichen DL	64	56 685	886
Öffentliche Verwaltung; Verteidigung; Sozialversicherung	-	-	-
Erziehung und Unterricht	19	6 618	348
Gesundheits- und Sozialwesen	26	117 531	4 520
Kunst, Unterhaltung und Erholung	47	13 203	281
Erbringung von sonstigen DL	174	50 963	293
<b>Wirtschaftsabschnitte insgesamt</b>	<b>1 477</b>	<b>1 560 143</b>	<b>1 056</b>

Quelle: Statistisches Landesamt Sachsen, Umsatzsteuerstatistik

<sup>1)</sup> Umsätze ohne Umsatzsteuer

## Wirtschaftsleistung der Stadt Bautzen im Vergleich

Umsatzsteuerpflichtige Unternehmen und deren Lieferungen und Leistungen (Umsätze)  
Stand: Jahr 2013

Gemeinde	Steuerpflichtige Unternehmen	Umsatz in 1 000 Euro	Umsatz je Unternehmen in 1 000 Euro
Bautzen, Stadt	1.477	1.560.143	1.056
Dresden, Stadt	19.329	18.926.700	979
Görlitz, Stadt	1.572	778.223	495
Hoyerswerda, Stadt	806	470.375	584
Sachsen, insgesamt	150.174	122.218.050	814

Sozialversicherungspflichtig Beschäftigte am Arbeitsort  
Stand: 30.06.2014

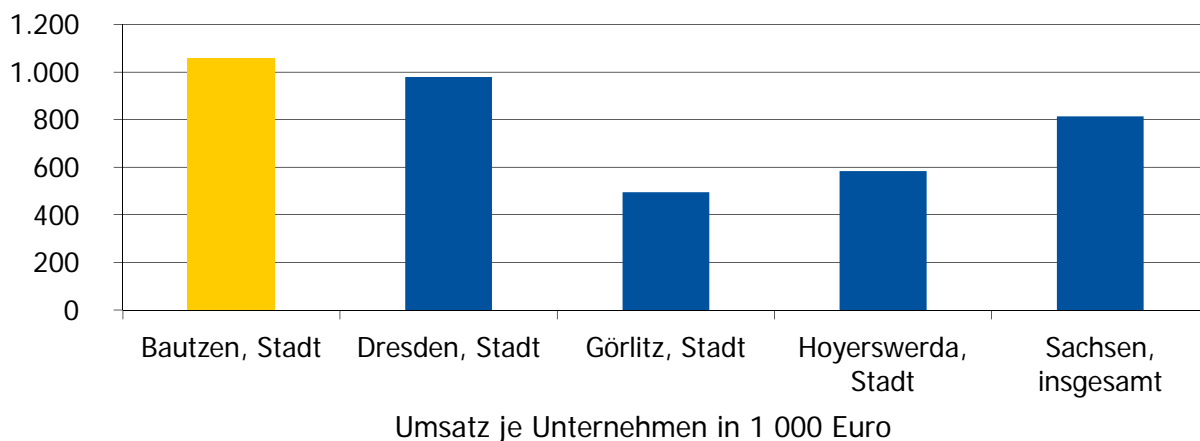
Gemeinde	Zahl der Einwohner	Beschäftigte am Arbeitsort	Beschäftigte je 1 000 Einwohner am Arbeitsort
Bautzen, Stadt	39.456	26.693	677
Dresden, Stadt	531.982	243.660	458
Görlitz, Stadt	54.098	21.408	396
Hoyerswerda, Stadt	34.152	10.283	301
Sachsen, insgesamt	4.045.543	1.511.499	374

Bautzen - Einpendler am Arbeitsort  
Stand: 30.06.2014

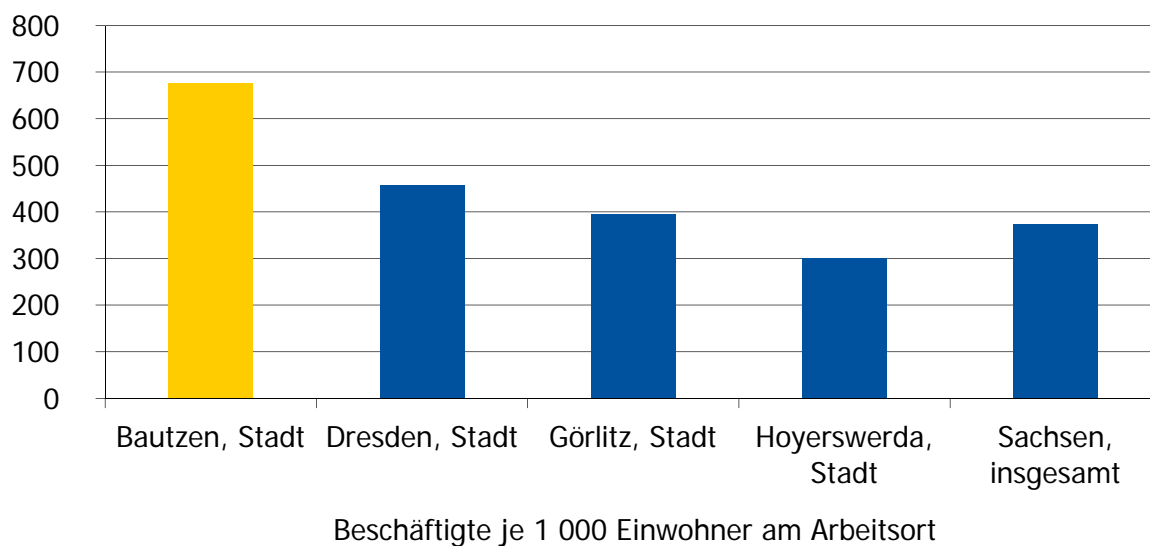
Gemeinde	Sozialversicherungspflichtig Beschäftigte am Arbeitsort	darunter Einpendler	Anteil Einpendler an Beschäftigten in %
Bautzen, Stadt	26.693	18.663	69,9
Dresden, Stadt	243.660	87.684	36,0
Görlitz, Stadt	21.408	9.729	45,4
Hoyerswerda, Stadt	10.283	5.221	50,8

Quelle: Statistisches Landesamt des Freistaates Sachsen

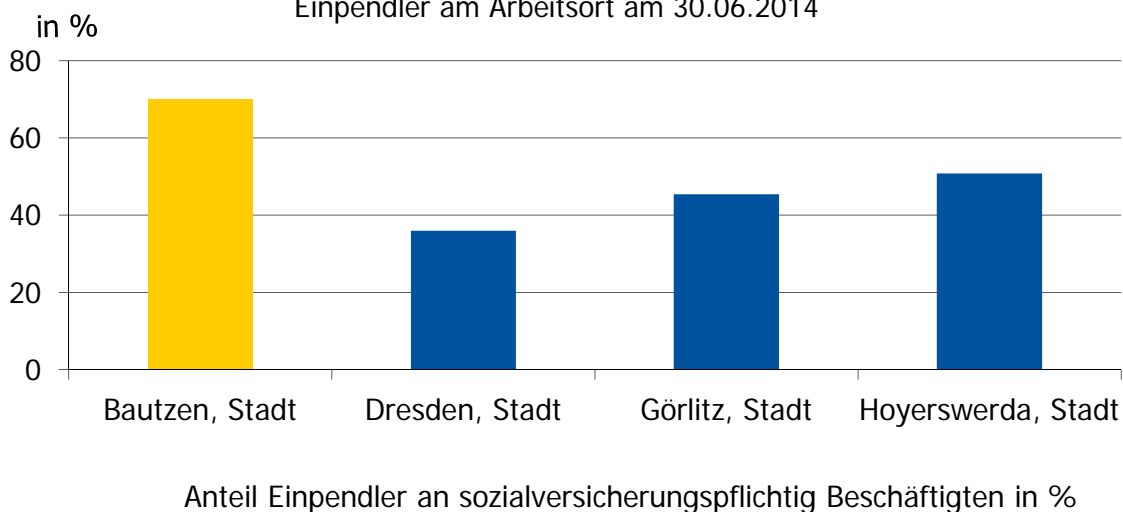
### Umsatzsteuerpflichtige Unternehmen und deren Lieferungen und Leistungen im Jahr 2013



### Sozialversicherungspflichtig Beschäftigte am Arbeitsort am 30.06.2014



### Einpendler am Arbeitsort am 30.06.2014



## Besucheradresse

Rathaus  
Zimmer EG 04-05  
Fleischmarkt 1  
02625 Bautzen

## Postadresse

Stadtverwaltung Bautzen  
Kommunale Statistikstelle  
Fleischmarkt 1  
02625 Bautzen

## Auskünfte

Frau Angela Wolf  
Telefon 03591 534-491  
Fax 03591 534-499

## E-Mail

[stadtentwicklung@bautzen.de](mailto:stadtentwicklung@bautzen.de)



**BAUTZEN**  
BUDYŠÍN

**Herausgeber** Stadtverwaltung Bautzen, Kommunale Statistikstelle · **Druck** Stadtverwaltung Bautzen · **Nachdruck** Der Nachdruck, auch auszugsweise, ist nur mit Quellenangabe gestattet.  
© Stadtverwaltung Bautzen



# Statistischer Bericht

Statistiska rozprawa

III. Quartal 2015

Viele Zahlen. Gute Informationen.



### **Zeichenerklärung**

- Ergebnis gleich Null
  - / keine Angabe, da Zahlenwert nicht sicher genug
  - . entsprechende Angabe liegt nicht vor oder Veröffentlichung ist nicht möglich
  - ( ) Aussagewert ist eingeschränkt
  - ... Angabe fällt später an
  - x Tabellenfach gesperrt, weil Aussage nicht sinnvoll
  - p vorläufige Zahl
  - r berichtigte Zahl
  - s geschätzte Zahl
- davon Aufgliederung einer Gesamtmenge in alle Teilmengen  
darunter nur einzelne Teilmengen werden aufgeführt

### **Feststellung der amtlichen Einwohnerzahl**

Kommt der Einwohnerzahl eine rechtliche Bedeutung zu, ist die vom Statistischen Landesamt zum 30. Juni des Vorjahres ermittelte maßgebend (§ 125 der Gemeindeordnung für den Freistaat Sachsen). Die Zuständigkeit des Statistischen Landesamtes bei der Erstellung der laufenden Bevölkerungsstatistik ist durch das Gesetz über die Statistik für Bundeszwecke vom 22.01.1987, das Gesetz über die Statistik der Bevölkerungsbewegung und die Fortschreibung des Bevölkerungsstandes vom 20.04.2013 und durch das Sächsische Statistikgesetz vom 17.05.1993 geregelt.

Die Feststellung und Veröffentlichung der amtlichen Einwohnerzahl vom Statistischen Landesamt erfolgt mit einem Nachlauf von ca. einem halben Jahr. In diesem Bericht stammen alle Angaben zur Bevölkerung, außer den gesondert gekennzeichneten, aus eigenen Fortschreibungen (Einwohnermelderegister) und können nicht als amtlich angesehen werden.

### **Amtliche Einwohnerzahl auf Basis des Zensus2011**

Die durch den Zensus2011 (Volkszählung) mit Stichtag 9. Mai 2011 neu ermittelte amtliche Einwohnerzahl hat keine Auswirkung auf die Einwohnerzahl, die aus dem kommunalen Melderegister ermittelt wird. Durch das so genannte "Rückspielverbot" erfolgt kein Abgleich zwischen dem Zählungsergebnis und dem Einwohnermelderegister. Es ist aus Datenschutzgründen verboten, die Melderegister um „Karteileichen“ oder zusätzliche Bewohner zu bereinigen, die bei der Volkszählung festgestellt wurden.

Die Fortschreibung der Einwohnerzahl erfolgt ebenfalls getrennt zwischen Einwohnermelderegister und Volkszählungsergebnis. Das Statistische Landesamt schreibt die Einwohnerzahl auf der Ebene der Gemeinden fort, die für städtische Planungen notwendigen Einwohnerzahlen auf Teilgebietsebene können nur mit Hilfe des Einwohnermelderegisters ermittelt und fortgeschrieben werden. Dadurch wird dauerhaft eine Diskrepanz zwischen amtlicher Einwohnerzahl und der Einwohnerzahl aus dem Einwohnermelderegister bleiben.

### **Hinweise zu Einwohnerzahlen aus dem Einwohnermelderegister**

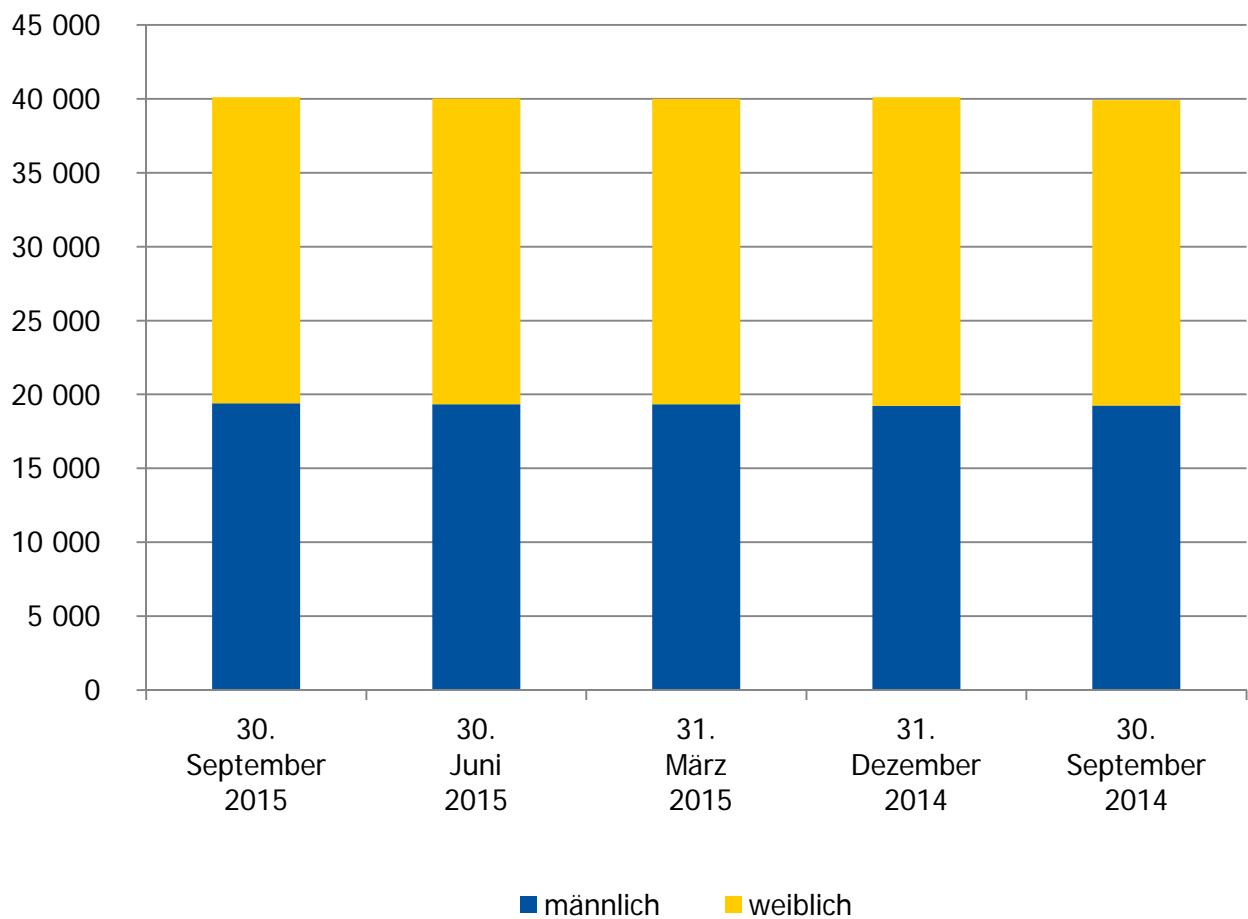
Bevölkerungsbestand: An einem Stichtag (am letzten Tag des Quartals) werden im Einwohnermelderegister alle Personen, die in der Stadt Bautzen an diesem Tag ihren Wohnsitz hatten, ausgewertet.

Bevölkerungsbewegung: Alle Bewegungsvorgänge (Geburten, Sterbefälle, Zuzüge, Fortzüge, Eheschließungen, Scheidungen), die in dem angegebenen Zeitraum gemeldet werden, unabhängig davon, wann sie tatsächlich stattfanden, werden zusammengezählt.

Die Saldierung aus dem Bevölkerungsbestand kann deshalb zu anderen Zahlenwerten führen, als die Saldierung aus der Bevölkerungsbewegung.

## Bevölkerungsbestand<sup>1)</sup>

Sachgebiet	30. September 2015	30. Juni 2015	30. September 2014	Veränderung 30.09.15 gegenüber 30.09.14, absolut
<b>Mit Hauptwohnsitz insgesamt</b>	<b>40 107</b>	<b>40 032</b>	<b>39 925</b>	<b>182</b>
davon männlich	19 394	19 346	19 258	136
weiblich	20 713	20 686	20 667	46
Deutsche	38 774	38 850	39 017	- 243
Ausländer	1 333	1 182	908	425
Mit Nebenwohnsitz insgesamt	2 073	1 973	2 053	20



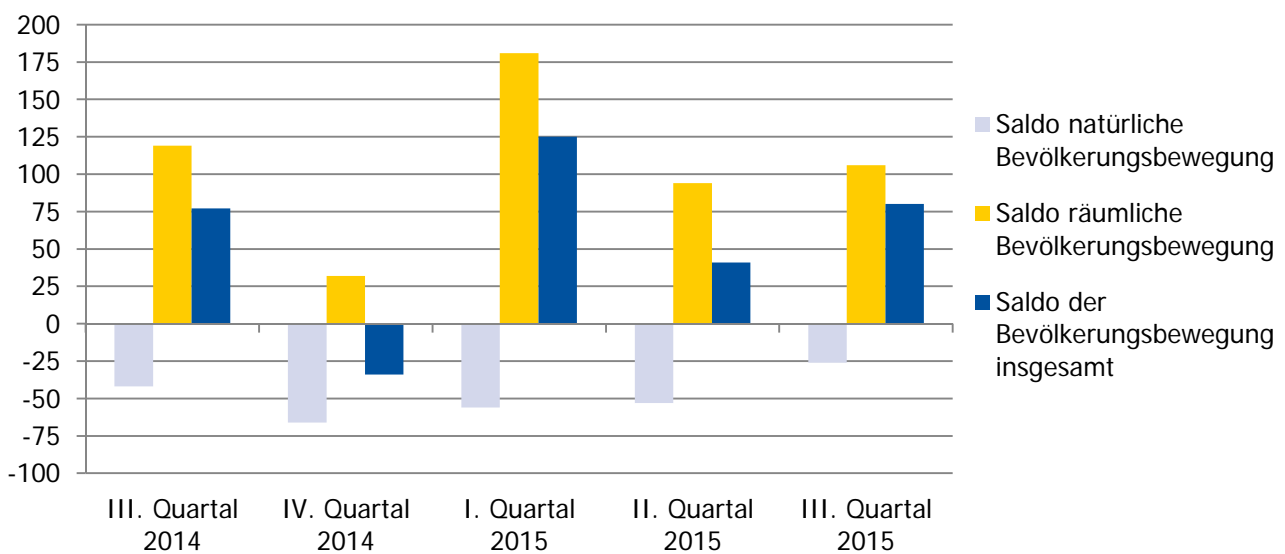
Quelle: Einwohnermelderegister

1) Unterschied zwischen Bevölkerungsbestand und Bevölkerungsbewegung siehe Seite 2

# Bevölkerungsbewegung<sup>1</sup>

Sachgebiet	III. Quartal 2015	II. Quartal 2015	I. bis III. Quartal 2015	I. bis III. Quartal 2014	Veränderung I. bis III. Quartal 2015 gegenüber 2014 in %
<b>Lebendgeborene insgesamt</b>	<b>92</b>	<b>77</b>	<b>268</b>	<b>280</b>	<b>-4,3</b>
davon männlich	52	45	138	139	-0,7
weiblich	40	32	130	141	-7,8
<b>Gestorbene insgesamt</b>	<b>118</b>	<b>130</b>	<b>403</b>	<b>434</b>	<b>-7,1</b>
davon männlich	67	66	205	218	-6,0
weiblich	51	64	198	216	-8,3
<b>Zuzüge insgesamt</b>	<b>756</b>	<b>501</b>	<b>1 794</b>	<b>1 519</b>	<b>18,1</b>
<b>Fortzüge insgesamt</b>	<b>650</b>	<b>407</b>	<b>1 430</b>	<b>1 458</b>	<b>-1,9</b>
innerhalb der Stadt Umgezogene <sup>2</sup>	566	662	1 879	1 707	10,1
Saldo natürliche Bevölkerungsbewegung (Lebendgeborene - Gestorbene)	- 26	- 53	- 135	- 154	x
Saldo räumliche Bevölkerungsbewegung (Zuzüge - Fortzüge)	106	94	364	61	x
Saldo der Bevölkerungsveränderung insgesamt	80	41	229	- 93	x

Veränderung der Bevölkerungszahl durch natürliche/räumliche Bewegung



Quelle: Einwohnermelderegister

<sup>1</sup> Berechnung Bevölkerungsbewegung siehe Erläuterungen Seite 2

<sup>2</sup> Personen mit Hauptwohnsitz in der Stadt Bautzen

## Wanderungsbewegung

Sachgebiet	III. Quartal 2015	II. Quartal 2015	I. bis III. Quartal 2015	I. bis III. Quartal 2014	Veränderung I. bis III. Quartal 2015 gegenüber 2014 in %
<b>Zuzüge insgesamt</b>	<b>756</b>	<b>501</b>	<b>1 794</b>	<b>1 519</b>	<b>18,1</b>
männlich	447	276	1 041	849	22,6
weiblich	309	225	753	670	12,4
Zuzüge vom Ausland	43	35	125	71	76,1
Zuzüge von unbekannt	16	11	42	37	13,5
Zuzüge vom Inland	697	455	1 627	1 411	15,3
davon					
aus alten Bundesländern	100	49	194	225	- 13,8
aus neuen Bundesländern	597	406	1 433	1 186	20,8
darunter innerhalb Sachsens	547	156	1 110	1 103	0,6
darunter innerhalb des Landkreises Bautzen	212	219	670	615	8,9
<b>Fortzüge insgesamt</b>	<b>650</b>	<b>407</b>	<b>1 430</b>	<b>1 458</b>	<b>- 1,9</b>
männlich	348	243	786	772	1,8
weiblich	302	164	644	686	- 6,1
Fortzüge ins Ausland	36	23	84	73	15,1
Fortzüge nach unbekannt	51	45	144	111	29,7
Fortzüge ins Inland	563	339	1 202	1 274	- 5,7
davon					
in alte Bundesländer	72	39	151	156	- 3,2
in neue Bundesländer	491	300	1 051	1 118	- 6,0
darunter innerhalb Sachsens	431	275	936	997	- 6,1
darunter innerhalb des Landkreises Bautzen	248	171	556	616	- 9,7
<b>Saldo insgesamt</b>	<b>106</b>	<b>94</b>	<b>364</b>	<b>61</b>	<b>x</b>
männlich	99	33	255	77	x
weiblich	7	61	109	- 16	x
Saldo Ausland	7	12	41	- 2	x
Saldo Inland	134	116	425	137	x
davon					
Saldo alte Bundesländer	28	10	43	69	x
Saldo neue Bundesländer	106	106	382	68	x
darunter innerhalb Sachsens	116	- 119	174	106	x
darunter innerhalb des Landkreises Bautzen	- 36	48	114	- 1	x

Quelle: Einwohnermelderegister

## Soziale Leistungen

Sachgebiet	III. Quartal 2015	II. Quartal 2015	I. bis III. Quartal 2015	I. bis III. Quartal 2014	Veränderung I. bis III. Quartal 2015 gegenüber 2014 in %
<b>Wohngeld</b>					
Bearbeitete Anträge im Zeitraum	534	313	1 125	1 126	-0,1
Wohngeldempfänger (Haushalte) am Ende des Zeitraumes	468	419	468	551	-15,1
davon					
Mietzuschuss	460	413	460	543	-15,3
Lastenzuschuss	8	6	8	8	(0,0)
insgesamt gezahlte Beträge im Zeitraum in Euro	160 899	150 014	441 149	541 847	-18,6
durchschnittliches monatliches Wohngeld je Empfänger im Zeitraum in Euro	120,80	114,17	109,41	107,13	2,1
<b>Ausstellung Familienpass<sup>1</sup></b>	<b>39</b>	<b>25</b>	<b>97</b>	<b>69</b>	<b>40,6</b>

Quelle: Amt für Bildung und Soziales, Abteilung Soziale Dienste/Wohnen

<sup>1</sup> Erstanträge, Ausgabe und Verlängerung

## Arbeitsmarkt

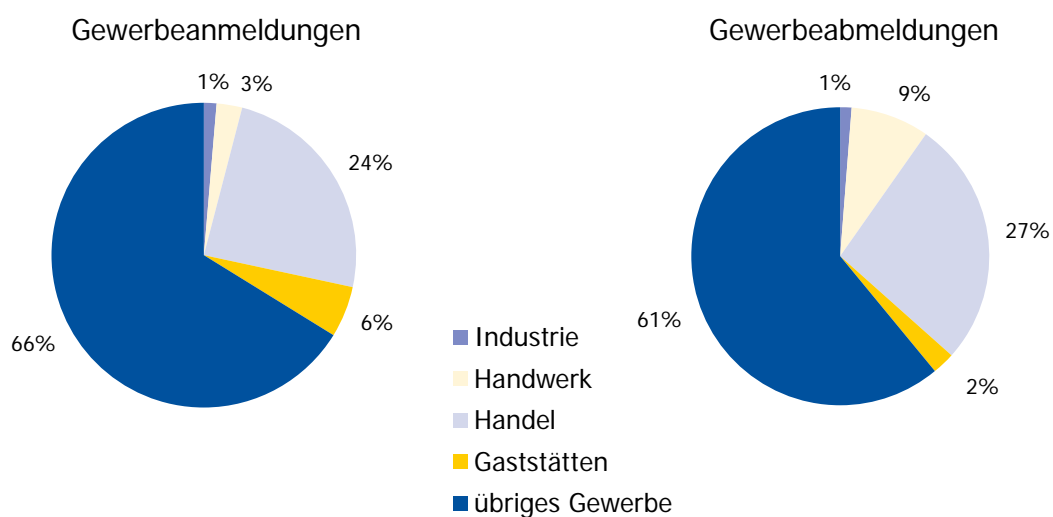
Sachgebiet	30. September 2015	30. Juni 2015	30. September 2014	Veränderung 30.09.15 gegenüber 30.09.14, absolut	Veränderung 30.09.15 gegenüber 30.09.14 in %
<b>Arbeitslosenquote<sup>1</sup> in %</b>	<b>11,5</b>	<b>11,7</b>	<b>12,5</b>	<b>-1,0</b>	<b>x</b>
Anzahl Arbeitslose	2 375	2 411	2 566	- 191	- 7,4
Frauenanteil in %	47,5	49,0	49,0	- 2	x
Arbeitslose im Rechtskreis SGB III	471	444	556	- 85	- 15,3
Arbeitslose im Rechtskreis SGB II	1 904	1 967	2 010	- 106	- 5,3
Arbeitslose unter 25 Jahren	190	165	102	88	86,3
Arbeitslose 50 Jahre und älter	872	893	1 083	- 211	- 19,5

Quelle: Statistik der Bundesagentur für Arbeit

<sup>1</sup> der Stadt Bautzen, bezogen auf alle zivilen Erwerbspersonen

## Gewerbe

Sachgebiet	III. Quartal 2015	II. Quartal 2015	I. bis III. Quartal 2015	I. bis III. Quartal 2014	Veränderung I. bis III. Quartal 2015 gegenüber 2014 in %
<b>Gewerbeanmeldungen insgesamt</b>	<b>74</b>	<b>77</b>	<b>247</b>	<b>214</b>	<b>15,4</b>
davon					
Industrie	1	-	2	-	x
Handwerk	2	9	20	14	(42,9)
Handel	18	11	47	44	6,8
Gaststätten	4	6	12	16	(-25,0)
übriges Gewerbe	49	52	166	140	18,6
<b>Gewerbeabmeldungen insgesamt</b>	<b>72</b>	<b>77</b>	<b>269</b>	<b>263</b>	<b>2,3</b>
davon					
Industrie	1	1	3	2	x
Handwerk	7	4	15	24	(-37,5)
Handel	22	17	60	57	5,3
Gaststätten	2	7	12	17	(-29,4)
übriges Gewerbe	50	48	189	163	16,0
<b>Saldo der Gewerbeanmeldungen</b>	<b>2</b>	<b>0</b>	<b>- 22</b>	<b>- 49</b>	<b>-55,1</b>
<b>Bestand angezeigter Gewerbe am Ende des Zeitraumes</b>	<b>3 173</b>	<b>3 171</b>	<b>3 173</b>	<b>3 235</b>	<b>-1,9</b>

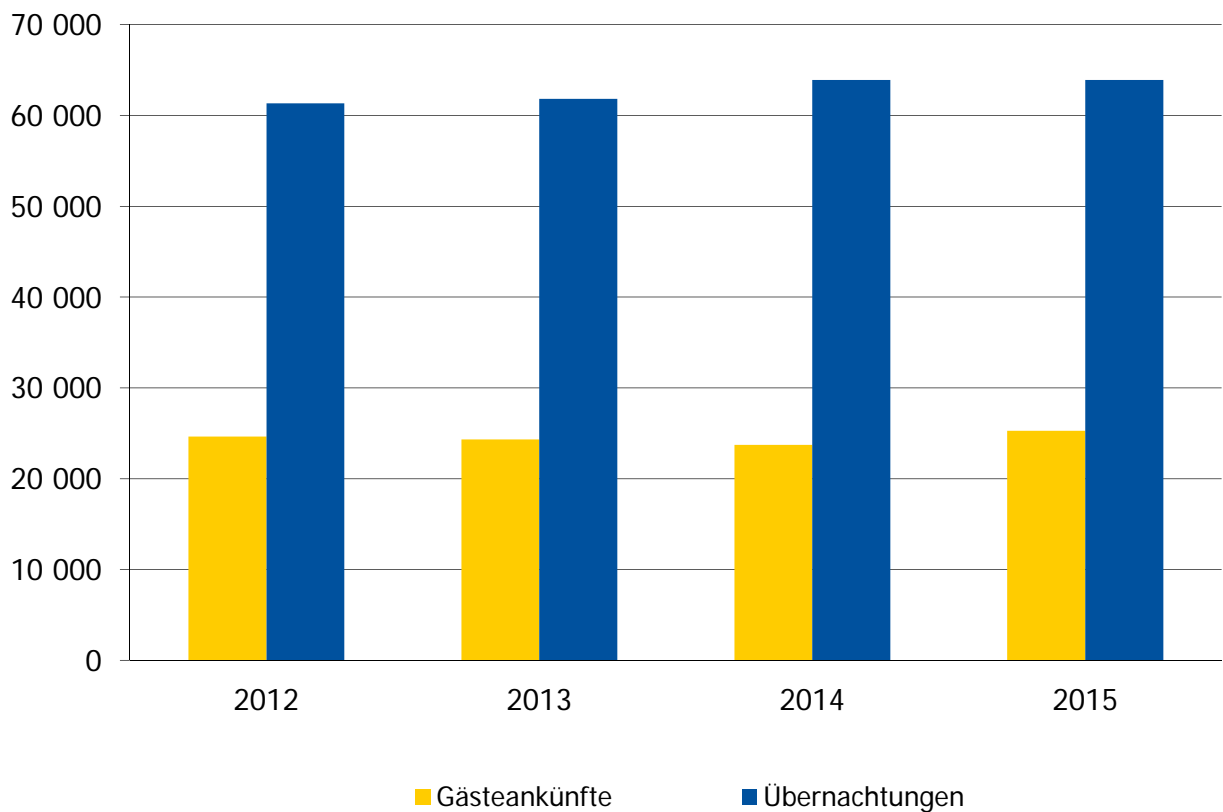


Quelle: Ordnungsamt, SG Gewerbeangelegenheiten

## Tourismus

Sachgebiet	III. Quartal 2015	II. Quartal 2015	I. bis III. Quartal 2015	I. bis III. Quartal 2014	Veränderung I. bis III. Quartal 15 gegenüber 14 in %
angebotene Gästebetten am Ende des Zeitraumes	1 067	1 077	1 067	1 125	-5,2
Gästekünfte	25 277	20 911	57 191	58 229	-1,8
Übernachtungen	63 927	49 693	134 876	141 837	-4,9
durchschnittliche Aufenthaltsdauer in Tagen	2,5	2,4	2,4	2,4	x

Gästekünfte und Übernachtungen jeweils im III. Quartal 2012 bis 2015



Quelle: Statistisches Landesamt des Freistaates Sachsen  
 Gästeankünfte und Übernachtungen in Beherbergungsbetrieben mit zehn und mehr Betten



## Zahl der Haushalte mit Kindern\* in der Stadt Bautzen nach Stadtteilen

Stand: 31.12.2014

Stadtteil	Zahl der Kinder im Haushalt				Zusammen
	Keine	1	2	3 und mehr	
Innenstadt	2 588	310	160	64	3 122
Nordosting	4 487	534	308	87	5 416
Gesundbrunnen	3 671	386	204	72	4 333
Westvorstadt	1 433	168	115	38	1 754
Südvorstadt	780	99	55	16	950
Ostvorstadt	2 782	259	174	45	3 260
Teichnitz	138	19	10	2	169
Burk	125	17	15	3	160
Niederkaina	199	28	15	6	248
Nadelwitz	121	11	5	4	141
Auritz	171	29	17	2	219
Oberkaina	269	51	49	6	375
Stiebitz	221	20	16	2	259
Salzenforst	101	12	12	2	127
Bolbritz	46	7	7	-	60
Bloaschütz	47	3	7	2	59
Döberkitz	15	1	1	-	17
Löschau	10	1	2	-	13
Oberuhna	32	3	4	2	41
Schmochtitz	23	2	-	1	26
Temritz	18	6	1	3	28
Großwelka	81	11	11	6	109
Kleinwelka	240	48	27	8	323
Kleinseidau	61	9	4	2	76
Lubachau	27	3	6	1	37
<b>Summe</b>	<b>17 686</b>	<b>2 037</b>	<b>1 225</b>	<b>374</b>	<b>21 322</b>
in Prozent	82,9	9,6	5,7	1,8	100

\* ledige Personen unter 18 Jahren  
ohne Personen, die in Anstalten und Heimen wohnen

## Lieferungen und Leistungen (Umsätze) der Unternehmen ausgewählter Wirtschaftszweige in der Stadt Bautzen

Jahr	Wirtschaftszweig						alle Wirtschaftszweige zusammen	
	Handel; Instandhaltung und Reparatur von Kraftfahrzeugen		Baugewerbe		Verarbeitendes Gewerbe			
	Anzahl <sup>1)</sup>	Umsatz <sup>2)</sup> in 1.000 €	Anzahl <sup>1)</sup>	Umsatz <sup>2)</sup> in 1.000 €	Anzahl <sup>1)</sup>	Umsatz <sup>2)</sup> in 1.000 €	Anzahl <sup>1)</sup>	Umsatz <sup>2)</sup> in 1.000 €
2002	391	300 910	155	146 445	133	192 574	1 410	969 929
2003	393	347 680	151	191 900	124	191 292	1 425	1 070 318
2004	396	373 936	139	151 737	123	197 929	1 445	1 077 013
2005	397	307 476	141	186 344	123	229 377	1 436	1 193 867
2006	399	311 020	147	197 333	123	270 372	1 468	1 261 492
2007	382	313 843	149	226 647	133	302 639	1 471	1 357 911
2008	378	338 144	141	222 011	130	298 128	1 440	1 404 080
2009	354	306 115	150	252 214	109	211 799	1 441	1 350 572
2010	360	312 245	156	298 237	110	210 774	1 465	1 414 098
2011	360	346 588	163	328 428	111	200 872	1 479	1 601 344
2012	355	357 108	159	339 029	110	223 151	1 463	1 520 725
2013	335	347 556	162	302 579	109	212 855	1 477	1 560 143

### Erläuterungen:

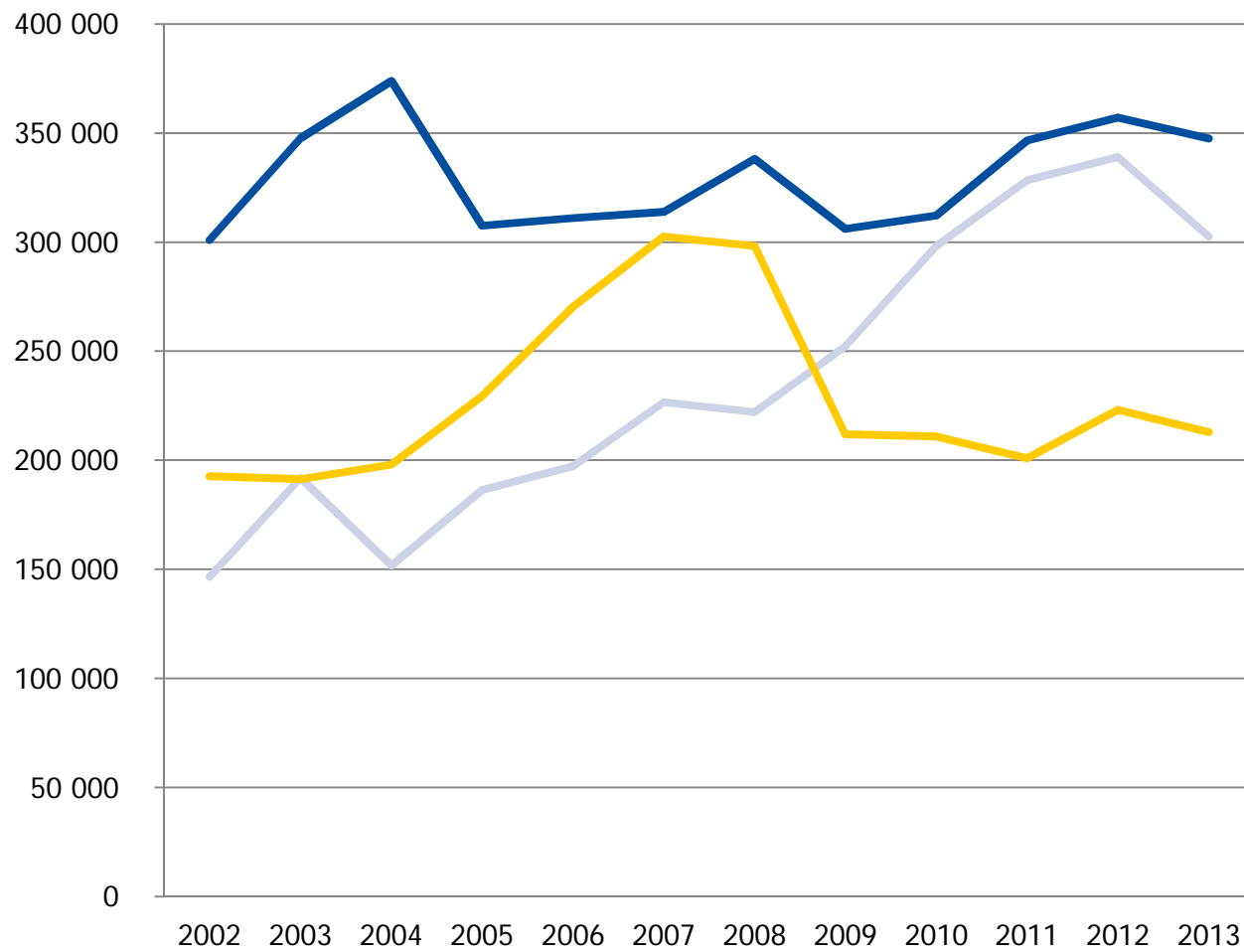
Grundlage der Auswertung sind die Ergebnisse der Umsatzsteuerstatistik, die vom Statistischen Landesamt durchgeführt wird. In diese Statistik werden alle Unternehmen mit Hauptsitz in Sachsen einbezogen, die für das Erhebungsjahr eine monatliche oder vierteljährliche Umsatzsteuer Voranmeldung abgegeben haben und deren Jahresumsätze mehr als 17.500 EUR betragen.

1) Steuerpflichtiger

2) Lieferungen und Leistungen ohne Umsatzsteuer

### Lieferungen und Leistungen (Umsätze) der Unternehmen ausgewählter Wirtschaftszweige in der Stadt Bautzen

in 1 000 Euro



- Handel; Instandhaltung und Reparatur von Kraftfahrzeugen
- Baugewerbe
- Verarbeitendes Gewerbe

## Besucheradresse

Rathaus  
Zimmer EG 04-05  
Fleischmarkt 1  
02625 Bautzen

## Postadresse

Stadtverwaltung Bautzen  
Kommunale Statistikstelle  
Fleischmarkt 1  
02625 Bautzen

## Auskünfte

Frau Angela Wolf  
Telefon 03591 534-491  
Fax 03591 534-499

## E-Mail

[stadtentwicklung@bautzen.de](mailto:stadtentwicklung@bautzen.de)



**BAUTZEN**  
BUDYŠIN

**Herausgeber** Stadtverwaltung Bautzen, Kommunale Statistikstelle · **Druck** Stadtverwaltung Bautzen · **Nachdruck** Der Nachdruck, auch auszugsweise, ist nur mit Quellenangabe gestattet.  
© Stadtverwaltung Bautzen

# Statistischer Bericht

Statistiska rozprawa  
IV. Quartal 2015

Viele Zahlen. Gute Informationen.



### **Zeichenerklärung**

- Ergebnis gleich Null
  - / keine Angabe, da Zahlenwert nicht sicher genug
  - . entsprechende Angabe liegt nicht vor oder Veröffentlichung ist nicht möglich
  - ( ) Aussagewert ist eingeschränkt
  - ... Angabe fällt später an
  - x Tabellenfach gesperrt, weil Aussage nicht sinnvoll
  - p vorläufige Zahl
  - r berichtigte Zahl
  - s geschätzte Zahl
- davon Aufgliederung einer Gesamtmenge in alle Teilmengen  
darunter nur einzelne Teilmengen werden aufgeführt

### **Feststellung der amtlichen Einwohnerzahl**

Kommt der Einwohnerzahl eine rechtliche Bedeutung zu, ist die vom Statistischen Landesamt zum 30. Juni des Vorjahres ermittelte maßgebend (§ 125 der Gemeindeordnung für den Freistaat Sachsen). Die Zuständigkeit des Statistischen Landesamtes bei der Erstellung der laufenden Bevölkerungsstatistik ist durch das Gesetz über die Statistik für Bundeszwecke vom 22.01.1987, das Gesetz über die Statistik der Bevölkerungsbewegung und die Fortschreibung des Bevölkerungsstandes vom 20.04.2013 und durch das Sächsische Statistikgesetz vom 17.05.1993 geregelt. Die Feststellung und Veröffentlichung der amtlichen Einwohnerzahl vom Statistischen Landesamt erfolgt mit einem Nachlauf von ca. einem halben Jahr. In diesem Bericht stammen alle Angaben zur Bevölkerung, außer den gesondert gekennzeichneten, aus eigenen Fortschreibungen (Einwohnermelderegister) und können nicht als amtlich angesehen werden.

### **Amtliche Einwohnerzahl auf Basis des Zensus2011**

Die durch den Zensus2011 (Volkszählung) mit Stichtag 9. Mai 2011 neu ermittelte amtliche Einwohnerzahl hat keine Auswirkung auf die Einwohnerzahl, die aus dem kommunalen Melderegister ermittelt wird. Durch das so genannte "Rückspielverbot" erfolgt kein Abgleich zwischen dem Zählungsergebnis und dem Einwohnermelderegister. Es ist aus Datenschutzgründen verboten, die Melderegister um „Karteileichen“ oder zusätzliche Bewohner zu bereinigen, die bei der Volkszählung festgestellt wurden.

Die Fortschreibung der Einwohnerzahl erfolgt ebenfalls getrennt zwischen Einwohnermelderegister und Volkszählungsergebnis. Das Statistische Landesamt schreibt die Einwohnerzahl auf der Ebene der Gemeinden fort, die für städtische Planungen notwendigen Einwohnerzahlen auf Teilgebietsebene können nur mit Hilfe des Einwohnermelderegisters ermittelt und fortgeschrieben werden. Dadurch wird dauerhaft eine Diskrepanz zwischen amtlicher Einwohnerzahl und der Einwohnerzahl aus dem Einwohnermelderegister bleiben.

### **Hinweise zu Einwohnerzahlen aus dem Einwohnermelderegister**

**Bevölkerungsbestand:** An einem Stichtag (am letzten Tag des Quartals) werden im Einwohnermelderegister alle Personen, die in der Stadt Bautzen an diesem Tag ihren Wohnsitz hatten, ausgewertet.

**Bevölkerungsbewegung:** Alle Bewegungsvorgänge (Geburten, Sterbefälle, Zuzüge, Fortzüge), die in dem angegebenen Zeitraum gemeldet werden, unabhängig davon, wann sie tatsächlich stattfanden, werden zusammengezählt.

Die Saldierung aus dem Bevölkerungsbestand kann deshalb zu anderen Zahlenwerten führen, als die Saldierung aus der Bevölkerungsbewegung.

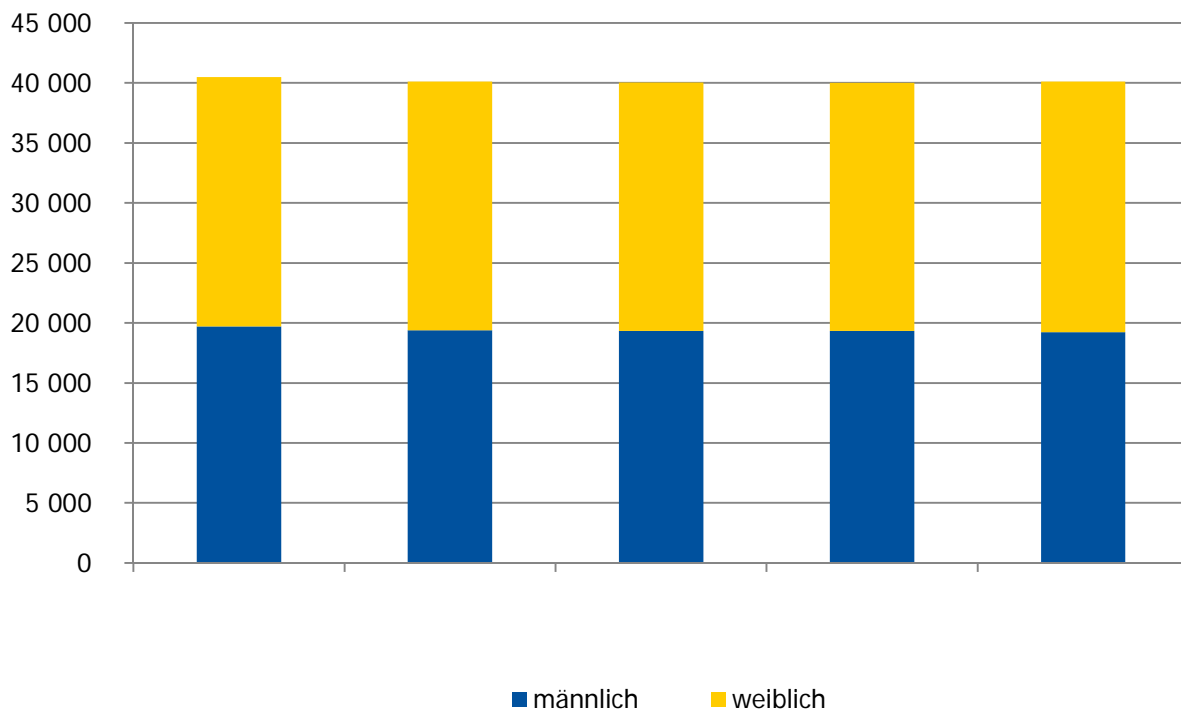
## Bevölkerungsbestand

Sachgebiet	31. Dezember 2015 <sup>2</sup>	30. September 2015	31. Dezember 2014	Veränderung 31.12.15 gegenüber 31.12.14, absolut
<b>Mit Hauptwohnsitz insgesamt</b>	<b>40 501</b>	<b>40 107</b>	<b>39 879</b>	<b>622</b>
davon männlich	19 711	19 394	19 232	479
weiblich	20 790	20 713	20 647	143
Deutsche	38 728	38 774	38 903	- 175
Ausländer <sup>1</sup>	1 773	1 333	976	797
Mit Nebenwohnsitz insgesamt	1 957	2 073	2 020	- 63

Quelle: Einwohnermelderegister

<sup>1</sup> einschließlich ungeklärter Staatsangehörigkeit

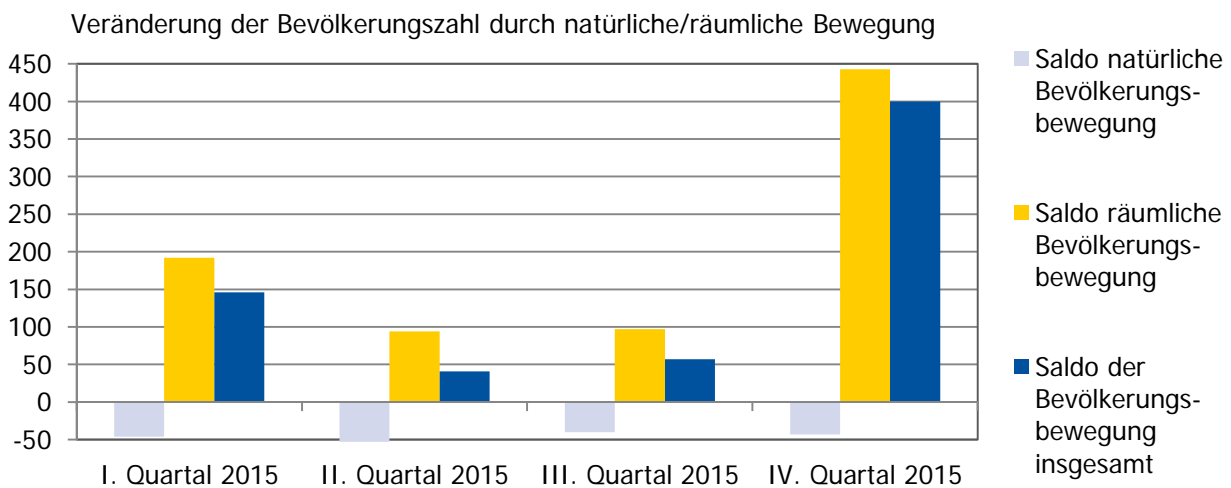
<sup>2</sup> Am 25. Januar 2016 wurde die Einwohnerzahl zum 31.12.2015 mit 40 288 Personen veröffentlicht. Durch rückwirkende Anmeldungen im Januar 2016 hat sich die Einwohnerzahl erhöht.



# Bevölkerungsbewegung

Sachgebiet	IV. Quartal 2015	III. Quartal 2015	Jahr 2015	Jahr 2014	Veränderung Jahr 2015 gegenüber 2014, absolut
<b>Lebendgeborene insgesamt</b>	<b>103</b>	<b>103</b>	<b>400</b>	<b>364</b>	<b>36</b>
davon männlich	57	52	207	181	26
weiblich	46	51	193	183	10
<b>Gestorbene insgesamt</b>	<b>146</b>	<b>143</b>	<b>587</b>	<b>584</b>	<b>3</b>
davon männlich	69	76	289	297	- 8
weiblich	77	67	298	287	11
<b>Zuzüge insgesamt</b>	<b>1 034</b>	<b>723</b>	<b>2 888</b>	<b>2 042</b>	<b>846</b>
davon Deutsche	463	486	1 728	1 608	120
Ausländer	571	237	1 160	434	726
<b>Fortzüge insgesamt</b>	<b>591</b>	<b>626</b>	<b>2 062</b>	<b>1 949</b>	<b>113</b>
davon Deutsche	479	508	1 686	1 766	- 80
Ausländer	112	118	376	183	193
innerhalb der Stadt Umgezogene	570	595	2 509	2 298	211
Saldo natürliche Bevölkerungsbewegung (Lebendgeborene - Gestorbene)	- 43	- 40	- 187	- 220	33
Saldo räumliche Bevölkerungsbewegung (Zuzüge - Fortzüge)	443	97	826	93	733
davon Saldo Deutscher	- 16	- 22	42	- 158	200
Saldo Ausländer	459	119	784	251	533
Saldo der Bevölkerungsveränderung insgesamt	400	57	639	- 127	766

Quelle: Einwohnermelderegister





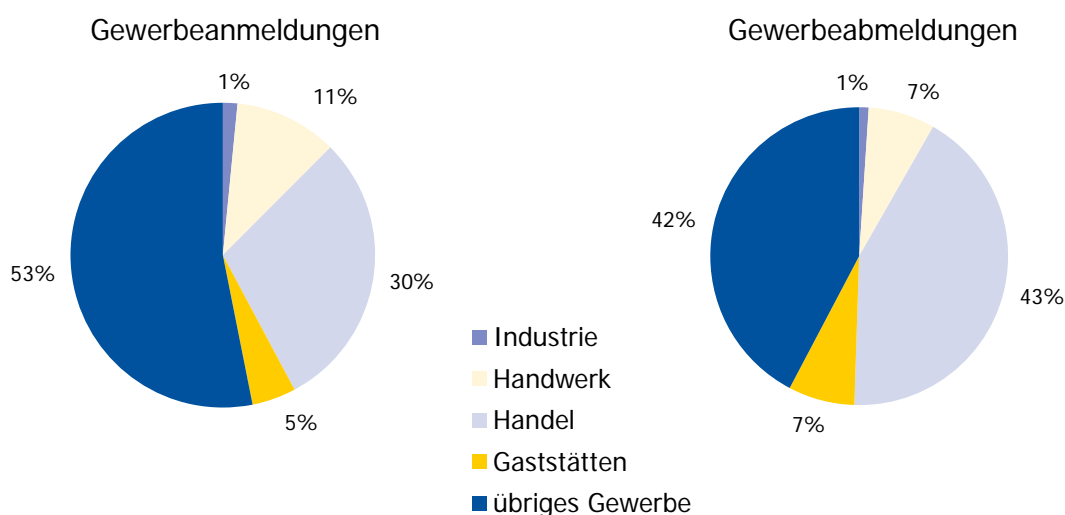
## Wanderungsbewegung

Sachgebiet	IV. Quartal 2015	III. Quartal 2015	Jahr 2015	Jahr 2014	Veränderung Jahr 2015 gegenüber 2014 in %
<b>Zuzüge insgesamt</b>	<b>1 034</b>	<b>756</b>	<b>2 888</b>	<b>2 042</b>	<b>41,4</b>
männlich	661	447	1 727	1 156	49,4
weiblich	373	309	1 161	886	31,0
Zuzüge vom Ausland	130	43	268	84	219,0
Zuzüge von unbekannt	11	16	60	54	11,1
Zuzüge vom Inland	893	697	2 560	1 904	34,5
davon					
aus alten Bundesländern	47	100	220	227	- 3,1
aus neuen Bundesländern	844	597	2 340	1 677	39,5
darunter innerhalb Sachsens	813	547	2 207	1 514	45,8
darunter innerhalb des Landkreises Bautzen	437	212	1 140	828	37,7
<b>Fortzüge insgesamt</b>	<b>591</b>	<b>650</b>	<b>2 062</b>	<b>1 949</b>	<b>5,8</b>
männlich	327	348	1 159	1 055	9,9
weiblich	264	302	903	894	1,0
Fortzüge ins Ausland	31	36	114	93	22,6
Fortzüge nach unbekannt	54	51	231	159	45,3
Fortzüge ins Inland	506	563	1 717	1 697	1,2
davon					
in alte Bundesländer	91	72	263	221	19,0
in neue Bundesländer	403	491	1 454	1 476	- 1,5
darunter innerhalb Sachsens	379	431	1 347	1 321	2,0
darunter innerhalb des Landkreises Bautzen	227	248	783	793	- 1,3
<b>Saldo insgesamt</b>	<b>443</b>	<b>106</b>	<b>826</b>	<b>93</b>	<b>x</b>
männlich	334	99	568	101	x
weiblich	109	7	258	- 8	x
Saldo Ausland	99	7	154	- 9	x
Saldo Inland	387	134	843	207	x
davon					
Saldo alte Bundesländer	- 44	28	- 43	6	x
Saldo neue Bundesländer	441	106	886	201	x
darunter innerhalb Sachsens	434	116	860	193	x
darunter innerhalb des Landkreises Bautzen	210	- 36	357	35	x

Quelle: Einwohnermelderegister

## Gewerbe

Sachgebiet	IV. Quartal 2015	III. Quartal 2015	Jahr 2015	Jahr 2014	Veränderung Jahr 2015 gegenüber 2014 in %
<b>Gewerbeanmeldungen insgesamt</b>	<b>64</b>	<b>74</b>	<b>311</b>	<b>272</b>	<b>14,3</b>
davon					
Industrie	1	1	3	-	x
Handwerk	7	2	27	18	(50,0)
Handel	19	18	66	65	1,5
Gaststätten	3	4	15	21	(-28,6)
übriges Gewerbe	34	49	200	168	19,0
<b>Gewerbeabmeldungen insgesamt</b>	<b>96</b>	<b>72</b>	<b>365</b>	<b>361</b>	<b>1,1</b>
davon					
Industrie	1	1	4	3	x
Handwerk	7	7	22	35	(-37,1)
Handel	41	22	101	78	29,5
Gaststätten	7	2	18	23	(-21,7)
übriges Gewerbe	41	50	230	222	3,6
<b>Saldo der Gewerbeanmeldungen</b>	<b>- 32</b>	<b>2</b>	<b>- 54</b>	<b>- 89</b>	<b>-39,3</b>
<b>Bestand angezeigter Gewerbe am Ende des Zeitraumes</b>	<b>3 141</b>	<b>3 173</b>	<b>3 141</b>	<b>3 195</b>	<b>-1,7</b>

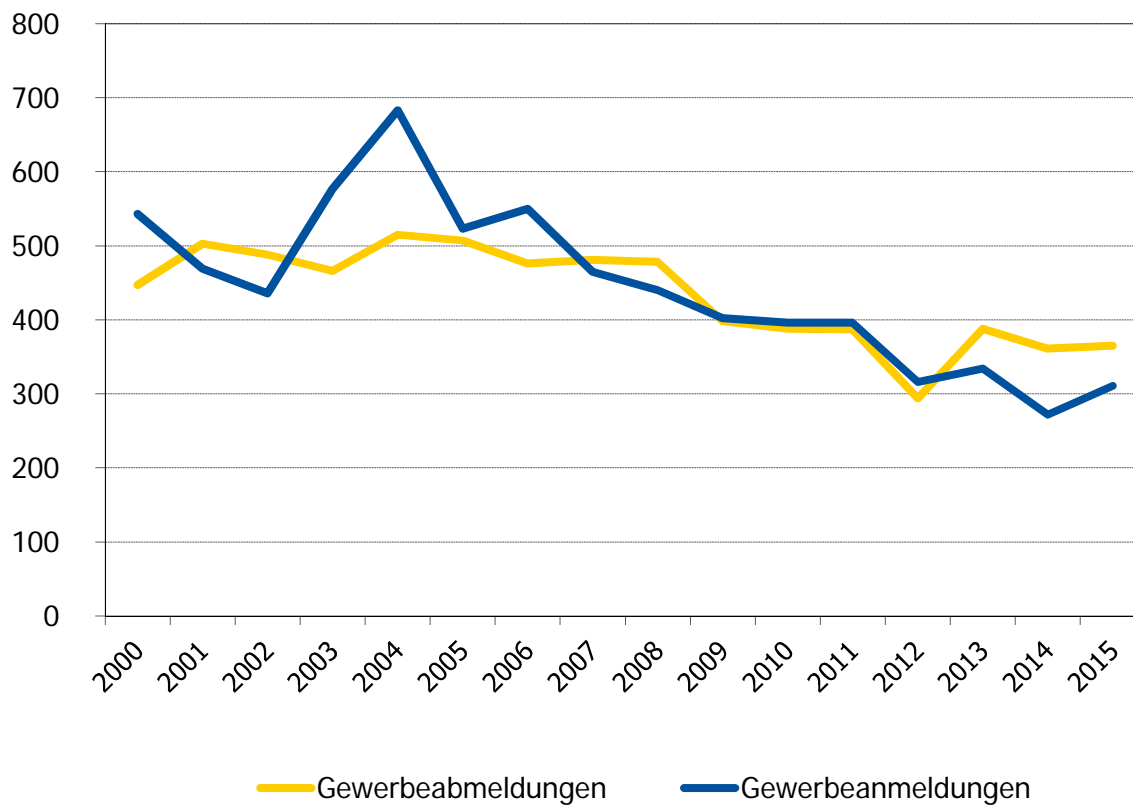


Quelle: Ordnungsamt, SG Gewerbeangelegenheiten

## Gewerbe: An- und Abmeldungen in der Stadt Bautzen

Jahr	Gewerbeanmeldungen	Gewerbeabmeldungen	Saldo
2000	543	447	96
2001	469	503	- 34
2002	436	488	- 52
2003	577	466	111
2004	683	515	168
2005	523	507	16
2006	550	476	74
2007	465	481	- 16
2008	440	478	- 38
2009	402	398	4
2010	396	388	8
2011	396	387	9
2012	316	294	22
2013	334	388	- 54
2014	272	361	- 89
2015	311	365	- 54

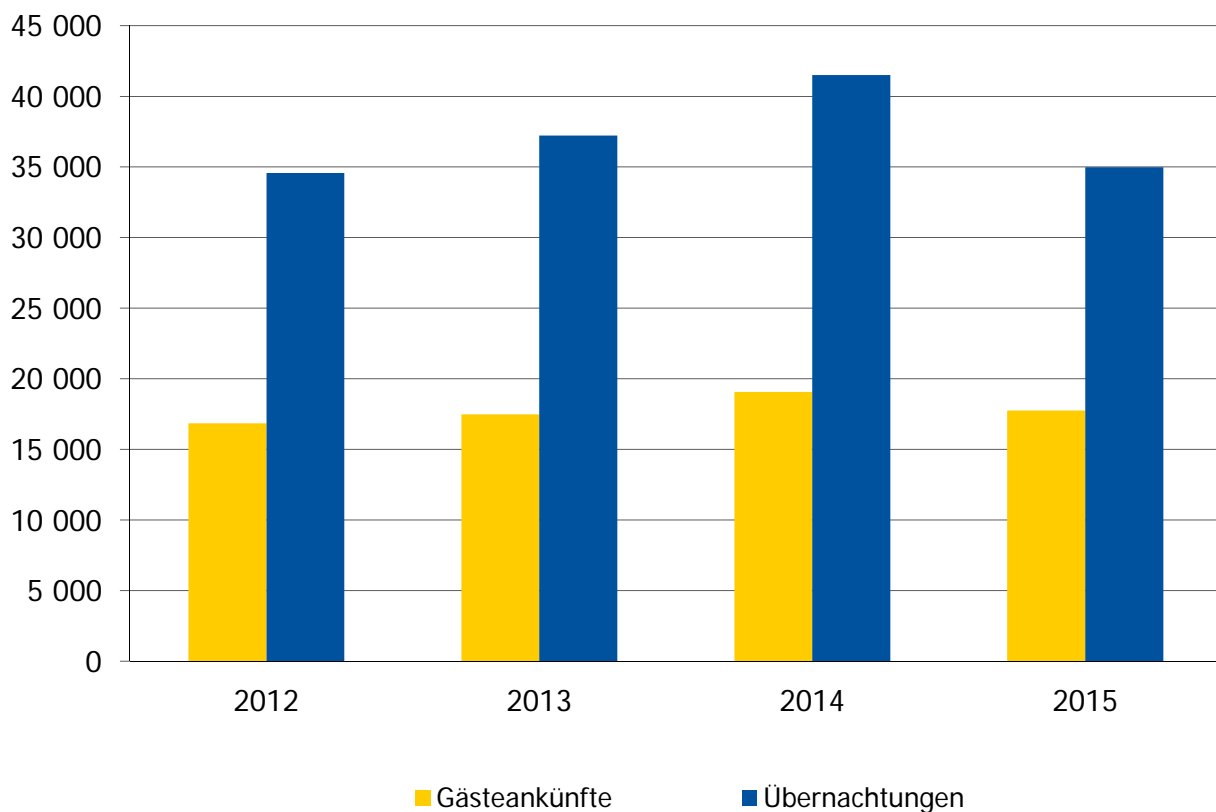
Gewerbe: An- und Abmeldungen in der Stadt Bautzen 2000 - 2015



## Tourismus

Sachgebiet	IV. Quartal 2015	III. Quartal 2015	Jahr 2015	Jahr 2014	Veränderung Jahr 2015 gegenüber 2014 in %
angebotene Gästebetten am Ende des Zeitraumes	984	1 067	984	1 017	-3,2
Gästekünfte	17 761	25 277	73 316	76 432	-4,1
Übernachtungen	34 983	63 927	171 364	181 531	-5,6
durchschnittliche Aufenthaltsdauer in Tagen	2,0	2,5	2,3	2,4	x

Gästekünfte und Übernachtungen jeweils im IV. Quartal 2012 bis 2015



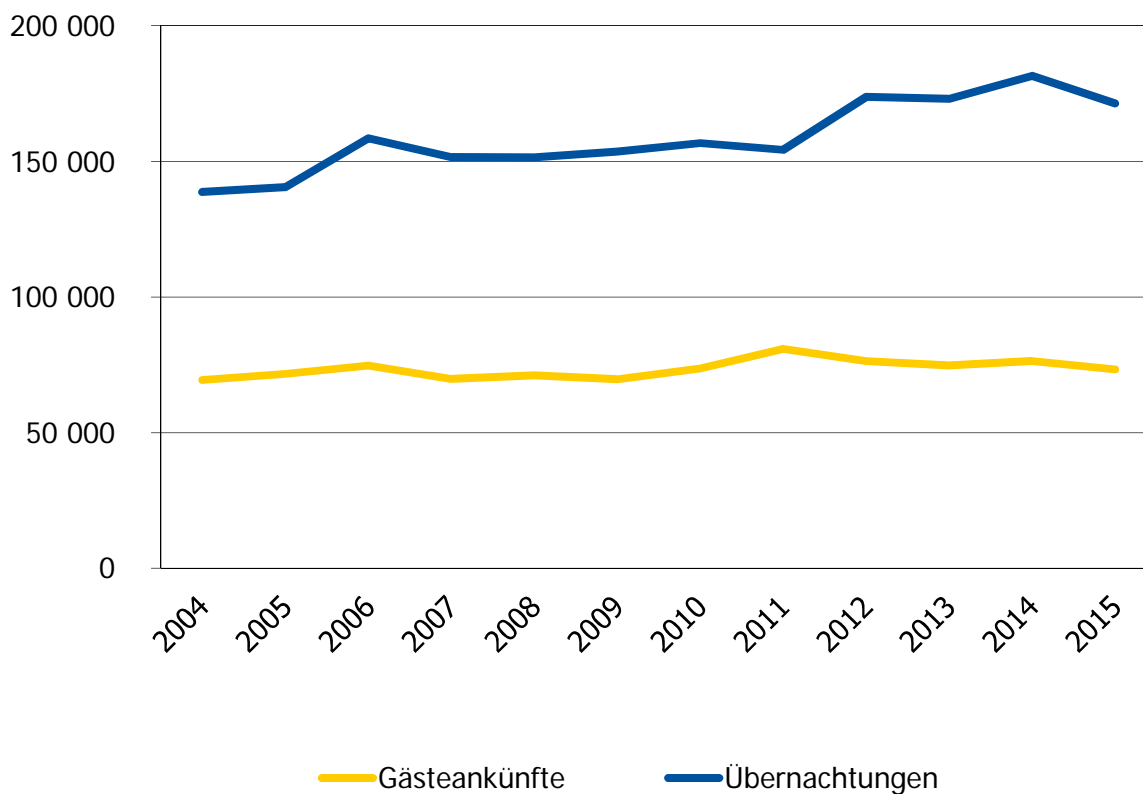
Quelle: Statistisches Landesamt des Freistaates Sachsen  
 Gästekünfte und Übernachtungen in Beherbergungsbetrieben mit zehn und mehr Betten

## Eckdaten des Tourismus in der Stadt Bautzen

Die folgenden Angaben sind aus der Beherbergungsstatistik entnommen, die vom Statistischen Landesamt des Freistaates Sachsen erstellt wird. Berichtspflichtig für diese Statistik sind Beherbergungsbetriebe mit neun und mehr Betten, ab 2012 mit 10 und mehr Betten incl. Campingplätze.

Jahr	Gästeankünfte	Veränderung gegenüber dem Vorjahr in %	Übernachtungen	Veränderung gegenüber dem Vorjahr in %	Ø Aufenthaltsdauer in Tagen
2004	69 465	x	138 679	x	2,0
2005	71 655	3,2	140 442	1,3	2,0
2006	74 735	4,3	158 530	12,9	2,1
2007	69 781	-6,6	151 612	-4,4	2,2
2008	71 067	1,8	151 413	-0,1	2,1
2009	69 631	-2,0	153 548	1,4	2,2
2010	73 649	5,8	156 728	2,1	2,1
2011	80 904	9,9	154 304	-1,5	1,9
2012	76 430	-5,5	173 778	12,6	2,3
2013	74 778	-2,2	172 974	-0,5	2,3
2014	76 432	2,2	181 531	4,9	2,4
2015	73 316	-4,1	171 364	-5,6	2,3

Gästeankünfte und Übernachtungen in der Stadt Bautzen



## Soziale Leistungen

Sachgebiet	IV. Quartal 2015	III. Quartal 2015	Jahr 2015	Jahr 2014	Veränderung Jahr 2015 gegenüber 2014 in %
<b>Wohngeld</b>					
Bearbeitete Anträge im Zeitraum	309	534	1 434	1 484	-3,4
Wohngeldempfänger (Haushalte) am Ende des Zeitraumes	473	468	473	554	-14,6
davon					
Mietzuschuss	466	460	466	544	-14,3
Lastenzuschuss	7	8	7	10	(-30,0)
insgesamt gezahlte Beträge im Zeitraum in Euro	132 923	160 899	574 072	709 760	-19,1
durchschnittliches monatliches Wohngeld je Empfänger im Zeitraum in Euro	94,07	120,80	100,93	101,45	-0,5
<b>Ausstellung Familienpass<sup>1</sup></b>	<b>21</b>	<b>39</b>	<b>97</b>	<b>71</b>	<b>36,6</b>

Quelle: Amt für Bildung und Soziales, Abteilung Soziale Dienste/Wohnen

<sup>1</sup> Erstanträge, Ausgabe und Verlängerung

## Arbeitsmarkt

Sachgebiet	31. Dezember 2015	30. September 2015	31. Dezember 2014	Veränderung 31.12.15 gegenüber 31.12.14, absolut	Veränderung 31.12.15 gegenüber 31.12.14 in %
<b>Arbeitslosenquote<sup>1</sup> in %</b>	<b>11,3</b>	<b>11,5</b>	<b>12,7</b>	<b>-1,4</b>	<b>x</b>
Anzahl Arbeitslose	2 330	2 375	2 608	- 278	- 10,7
Frauenanteil in %	46,5	47,5	47,0	- 1	x
Arbeitslose im Rechtskreis SGB III	464	471	558	- 94	- 16,8
Arbeitslose im Rechtskreis SGB II	1 866	1 904	2 050	- 184	- 9,0
Arbeitslose unter 25 Jahren	138	190	157	- 19	- 12,1
Arbeitslose 50 Jahre und älter	909	872	982	- 73	- 7,4

Quelle: Statistik der Bundesagentur für Arbeit

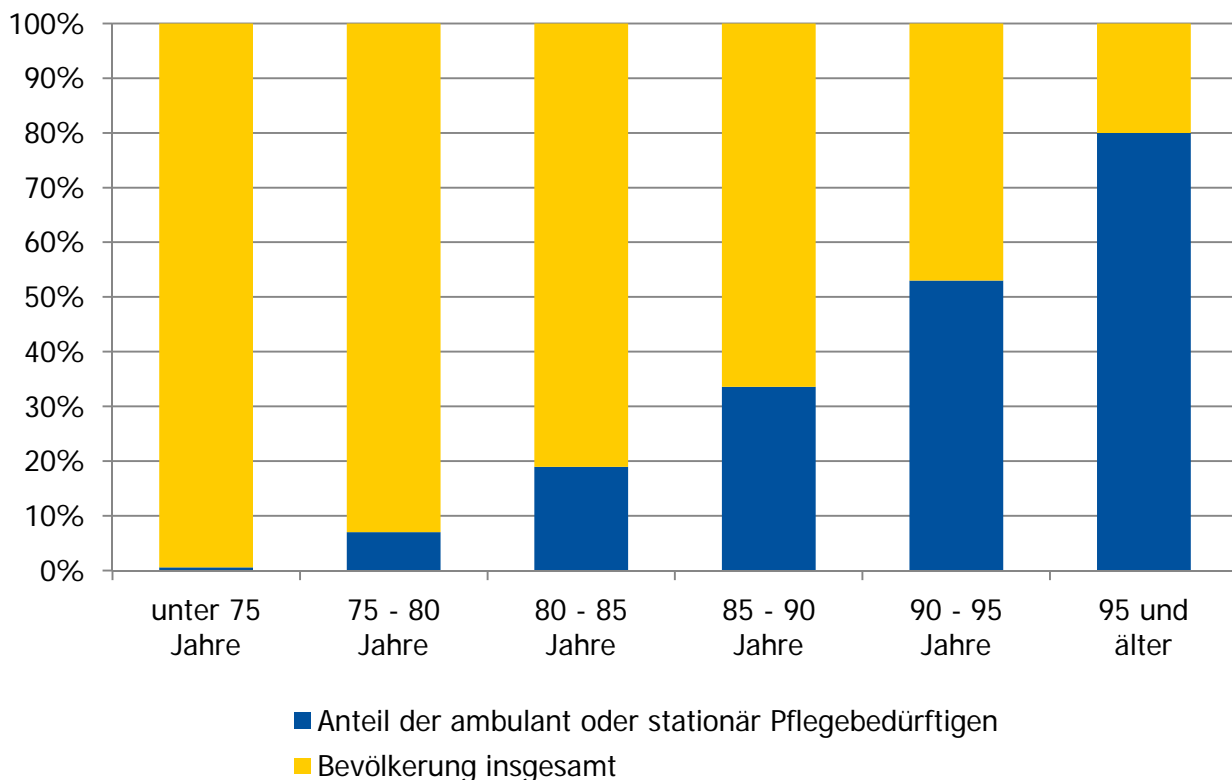
<sup>1</sup> der Stadt Bautzen, bezogen auf alle zivilen Erwerbspersonen

# Pflegebedürftige<sup>1</sup> der Pflegeversicherung in der Stadt Bautzen

Quelle: Statistisches Landesamt Sachsen

Alter von ... bis unter ... Jahren	Dezember 2009			Dezember 2011			Dezember 2013		
	Pflegebedürftige	Bevölkerung insgesamt <sup>2</sup>	Anteil an der Bevölkerung in %	Pflegebedürftige	Bevölkerung insgesamt <sup>2</sup>	Anteil an der Bevölkerung in %	Pflegebedürftige	Bevölkerung insgesamt <sup>2</sup>	Anteil an der Bevölkerung in %
unter 60	38	28 454	0,1	36	27 620	0,1	57	26 741	0,2
60 - 65	17	2 069	0,8	22	2 620	0,8	25	2 954	0,8
65 - 70	33	2 856	1,2	40	2 215	1,8	44	2 032	2,2
70 - 75	79	2 924	2,7	76	3 046	2,5	70	2 911	2,4
75 - 80	123	1 930	6,4	120	2 214	5,4	173	2 479	7,0
80 - 85	208	1 438	14,5	236	1 525	15,5	284	1 499	18,9
85 - 90	254	850	29,9	268	881	30,4	322	959	33,6
90 - 95	109	213	51,2	162	336	48,2	220	415	53,0
95 und älter	50	75	66,7	56	75	74,7	44	55	80,0
Insgesamt	911	40 809	2,2	1016	40 532	2,5	1239	40 045	3,1

Pflegebedürftigkeit nach Alter in der Stadt Bautzen im Dezember 2013



<sup>1</sup>Pflegebedürftige: ausschließlich ambulant und stationär gepflegte Personen

<sup>2</sup>Quelle: Einwohnermelderegister

## Einwohnerzahl Stadt Bautzen nach Stadtteilen: Zeitreihe 2000 bis 2015

Stadtteil	Jahr, jeweils am 31.12.					Veränderung 2014 gegenüber 2015, absolut	Veränderung 2010 gegenüber 2015, absolut	Veränderung 2000 gegenüber 2015 in %
	2000	2005	2010	2014	2015			
Innenstadt	5 130	5 221	5 369	5 423	5 438	15	308	5,7
Nordosting	11 141	10 958	10 706	10 357	10 812	455	- 329	-3,0
Gesundbrunnen	9 348	8 596	7 832	7 421	7 332	- 89	-2 016	-27,5
Westvorstadt	3 568	3 541	3 476	3 433	3 534	101	- 34	-1,0
Südvorstadt	1 855	1 784	1 707	1 697	1 721	24	- 134	-7,8
Ostvorstadt	6 772	6 496	6 167	6 010	5 964	- 46	- 808	-13,5
Teichnitz	393	402	365	344	349	5	- 44	-12,6
Burk	300	316	315	534	626	92	326	52,1
Niederkaina	562	528	521	502	506	4	- 56	-11,1
Nadelwitz	277	270	274	278	285	7	8	2,8
Auritz	461	465	457	452	461	9	0	0,0
Oberkaina	656	824	846	851	851	0	195	22,9
Stiebitz	588	554	509	505	527	22	- 61	-11,6
Salzenforst	336	323	289	284	286	2	- 50	-17,5
Bolbritz	146	143	119	118	123	5	- 23	-18,7
Bloaschütz	129	135	141	129	122	- 7	- 7	-5,7
Döberkitz	55	57	55	51	58	7	3	5,2
Löschau	29	27	29	29	32	3	3	9,4
Oberuhna	111	101	78	90	91	1	- 20	-22,0
Schmochtitz	88	66	54	53	55	2	- 33	-60,0
Temritz	47	64	53	67	65	- 2	18	27,7
Großwelka	267	253	248	243	252	9	- 15	-6,0
Kleinwelka	828	772	778	758	762	4	- 66	-8,7
Kleinseidau	192	184	161	159	156	- 3	- 36	-23,1
Lubachau	109	109	95	91	93	2	- 16	-17,2
Stadt, insgesamt	43 388	42 189	40 644	39 879	40 501	622	-2 887	-7,1



## Bevölkerungsbewegung nach Stadtteilen im Jahr 2015

Stadtteil	Natürliche Bevölkerungsbewegung			Außenwanderung			Innerstädtische Wanderung			Saldo Veränderung im Jahr 2015	
	Geborene	Sterbefälle	Saldo	Zuzug	Fortzug	Saldo	Zuzug	Fortzug	Saldo	absolut	in % *
Innenstadt	81	44	37	403	389	14	470	516	- 46	5	0,1
Nordost	128	221	- 93	1 077	557	520	714	686	28	455	4,4
Gesundbrunnen	49	92	- 43	275	311	- 36	397	414	- 17	- 96	-1,3
Westvorstadt	30	60	- 30	303	165	138	205	204	1	109	3,2
Südvorstadt	22	21	1	146	99	47	164	175	- 11	37	2,2
Ostvorstadt	36	100	- 64	189	217	- 28	333	282	51	- 41	-0,7
Teichnitz	1	3	- 2	10	10	0	15	8	7	5	1,5
Burk	12	1	11	316	171	145	26	83	- 57	99	18,5
Niederkaina	4	1	3	12	4	8	7	14	- 7	4	0,8
Nadelwitz	2	3	- 1	5	9	- 4	15	4	11	6	2,2
Auritz	7	1	6	16	16	0	17	12	5	11	2,4
Oberkaina	3	2	1	18	29	- 11	40	28	12	2	0,2
Stiebitz	10	3	7	12	15	- 3	38	20	18	22	4,4
Salzenforst	3	0	3	7	5	2	1	4	- 3	2	0,7
Bolbritz	1	0	1	7	3	4	2	2	0	5	4,2
Bloaschütz	1	2	- 1	4	6	- 2	0	4	- 4	- 7	-5,4
Döberkitz	0	0	0	29	0	29	0	22	- 22	7	13,7
Löschau	0	0	0	1	0	1	2	0	2	3	10,3
Oberuhna	0	1	- 1	2	4	- 2	4	0	4	1	1,1
Schmochtitz	0	1	- 1	5	2	3	0	0	0	2	3,8
Temritz	0	0	0	2	6	- 4	3	1	2	- 2	-3,0
Großwelka	2	1	1	10	9	1	19	12	7	9	3,7
Kleinwelka	6	23	- 17	34	29	5	36	17	19	7	0,9
Kleinseidau	2	1	1	2	5	- 3	0	1	- 1	- 3	-1,9
Lubachau	0	1	- 1	3	1	2	1	0	1	2	2,2
Bautzen, gesamt	400	582	- 182	2 888	2 062	826	2 509	2 509	0	644	1,6

\* in Bezug zur Einwohnerzahl des jeweiligen Stadtteils am 31.12.2014

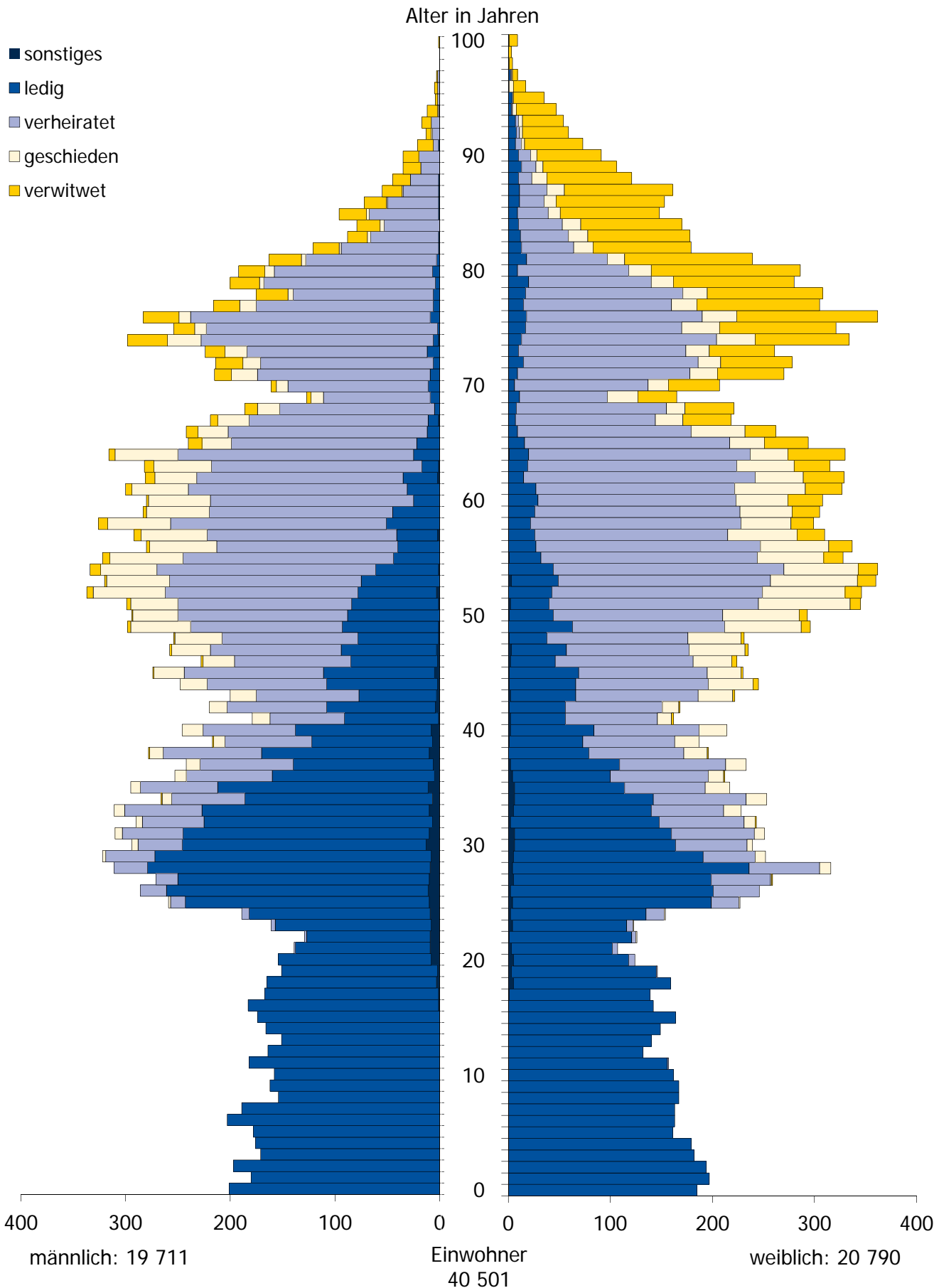
# Einwohner nach Altersgruppen in den Stadtteilen der Stadt Bautzen

Stand: 31.12.2015

Stadtteil	Alter von ... bis unter ... Jahren und prozentualer Anteil										Summe	Anteil an der Stadt in %
	0 bis 18	Anteil in %	18 bis 30	Anteil in %	30 bis 45	Anteil in %	45 bis 65	Anteil in %	65 und älter	Anteil in %		
Innenstadt	864	15,9	963	17,7	1 247	22,9	1 382	25,4	982	18,1	<b>5 438</b>	13,4
Nordosttring	1 577	14,6	1 290	11,9	1 954	18,1	2 914	27,0	3 077	28,5	<b>10 812</b>	26,7
Gesundbrunnen	1 054	14,4	767	10,5	1 081	14,7	2 433	33,2	1 997	27,2	<b>7 332</b>	18,1
Westvorstadt	560	15,8	376	10,6	599	16,9	955	27,0	1 044	29,5	<b>3 534</b>	8,7
Südvorstadt	262	15,2	292	17,0	371	21,6	534	31,0	262	15,2	<b>1 721</b>	4,2
Ostvorstadt	764	12,8	524	8,8	794	13,3	1 841	30,9	2 041	34,2	<b>5 964</b>	14,7
Teichnitz	46	13,2	26	7,4	62	17,8	129	37,0	86	24,6	<b>349</b>	0,9
Burk	142	22,7	144	23,0	146	23,3	147	23,5	47	7,5	<b>626</b>	1,5
Niederkaina	77	15,2	52	10,3	99	19,6	167	33,0	111	21,9	<b>506</b>	1,2
Nadelwitz	39	13,7	20	7,0	46	16,1	101	35,4	79	27,7	<b>285</b>	0,7
Auritz	76	16,5	43	9,3	86	18,7	169	36,7	87	18,9	<b>461</b>	1,1
Oberkaina	169	19,9	51	6,0	169	19,9	316	37,1	146	17,2	<b>851</b>	2,1
Stiebitz	75	14,2	58	11,0	91	17,3	172	32,6	131	24,9	<b>527</b>	1,3
Salzenforst	43	15,0	22	7,7	45	15,7	113	39,5	63	22,0	<b>286</b>	0,7
Bolbritz	23	18,7	9	7,3	31	25,2	39	31,7	21	17,1	<b>123</b>	0,3
Bloaschütz	24	19,7	6	4,9	22	18,0	40	32,8	30	24,6	<b>122</b>	0,3
Döberkitz	32	55,2	1	1,7	2	3,4	11	19,0	12	20,7	<b>58</b>	0,1
Löschau	4	12,5	6	18,8	4	12,5	14	43,8	4	12,5	<b>32</b>	0,1
Oberuhna	19	20,9	7	7,7	17	18,7	28	30,8	20	22,0	<b>91</b>	0,2
Schmochtitz	6	10,9	8	14,5	5	9,1	19	34,5	17	30,9	<b>55</b>	0,1
Temritz	16	24,6	6	9,2	19	29,2	17	26,2	7	10,8	<b>65</b>	0,2
Großwelka	51	20,2	20	7,9	48	19,0	97	38,5	36	14,3	<b>252</b>	0,6
Kleinwelka	134	17,6	66	8,7	140	18,4	226	29,7	196	25,7	<b>762</b>	1,9
Kleinseidau	24	15,4	13	8,3	28	17,9	69	44,2	22	14,1	<b>156</b>	0,4
Lubachau	18	19,4	6	6,5	13	14,0	35	37,6	21	22,6	<b>93</b>	0,2
Stadt, insgesamt	6 099	15,1	4 776	11,8	7 119	17,6	11 968	29,5	10 539	26,0	<b>40 501</b>	100,0

Quelle: Einwohnermelderegister

# Bevölkerung in der Stadt Bautzen am 31.12.2015 nach Alter, Familienstand und Geschlecht



## Besucheradresse

Rathaus  
Zimmer EG 04-05  
Fleischmarkt 1  
02625 Bautzen

## Postadresse

Stadtverwaltung Bautzen  
Kommunale Statistikstelle  
Fleischmarkt 1  
02625 Bautzen

## Auskünfte

Frau Angela Wolf  
Telefon 03591 534-491  
Fax 03591 534-499

## E-Mail

[stadtentwicklung@bautzen.de](mailto:stadtentwicklung@bautzen.de)



**BAUTZEN**  
BUDYŠIN

**Herausgeber** Stadtverwaltung Bautzen, Kommunale Statistikstelle · **Druck** Stadtverwaltung Bautzen · **Nachdruck** Der Nachdruck, auch auszugsweise, ist nur mit Quellenangabe gestattet.  
© Stadtverwaltung Bautzen