

Statistischer Bericht

Statistiska rozprawa
I. Quartal 2012

Viele Zahlen. Gute Informationen.



BAUTZEN
BUDYŠIN

Statistischer Bericht I. Quartal 2012

Herausgegeben im Juni 2012

Zeichenerklärung

- Ergebnis gleich Null
 - / keine Angabe, da Zahlenwert nicht sicher genug
 - . entsprechende Angabe liegt nicht vor oder Veröffentlichung ist nicht möglich
 - () Aussagewert ist eingeschränkt
 - ... Angabe fällt später an
 - x Tabellenfach gesperrt, weil Aussage nicht sinnvoll
 - p vorläufige Zahl
 - r berichtigte Zahl
 - s geschätzte Zahl
- davon Aufgliederung einer Gesamtmenge in alle Teilmengen
darunter nur einzelne Teilmengen werden aufgeführt

Feststellung der amtlichen Einwohnerzahl

Kommt der Einwohnerzahl eine rechtliche Bedeutung zu, ist die vom Statistischen Landesamt zum 30. Juni des Vorjahres ermittelte maßgebend (§ 125 der Gemeindeordnung für den Freistaat Sachsen). Die Zuständigkeit des Statistischen Landesamtes bei der Erstellung der laufenden Bevölkerungsstatistik ist durch das Gesetz über die Statistik für Bundeszwecke vom 22.1.1987, das Gesetz über die Statistik der Bevölkerungsbewegung und die Fortschreibung des Bevölkerungsstandes vom 14.3.1980 und durch das Sächsische Statistikgesetz vom 17.5.1993 geregelt.

Die Feststellung und Veröffentlichung der amtlichen Einwohnerzahl vom Statistischen Landesamt erfolgt mit einem Nachlauf von ca. einem halben Jahr. In diesem Bericht stammen alle Angaben zur Bevölkerung, außer den gesondert gekennzeichneten, aus eigenen Fortschreibungen (Einwohnermelderegister) und können nicht als amtlich angesehen werden. Die genannten Datenquellen (Statistisches Landesamt, Einwohnermelderegister) können zu unterschiedlichen Zahlenwerten führen.

Hinweise zur Feststellung der Einwohnerzahlen aus dem Einwohnermelderegister

Bevölkerungsbestand: An einem Stichtag (am letzten Tag des Quartals) werden im Einwohnermelderegister alle Personen, die in der Stadt Bautzen an diesem Tag ihren Wohnsitz hatten, ausgewertet.

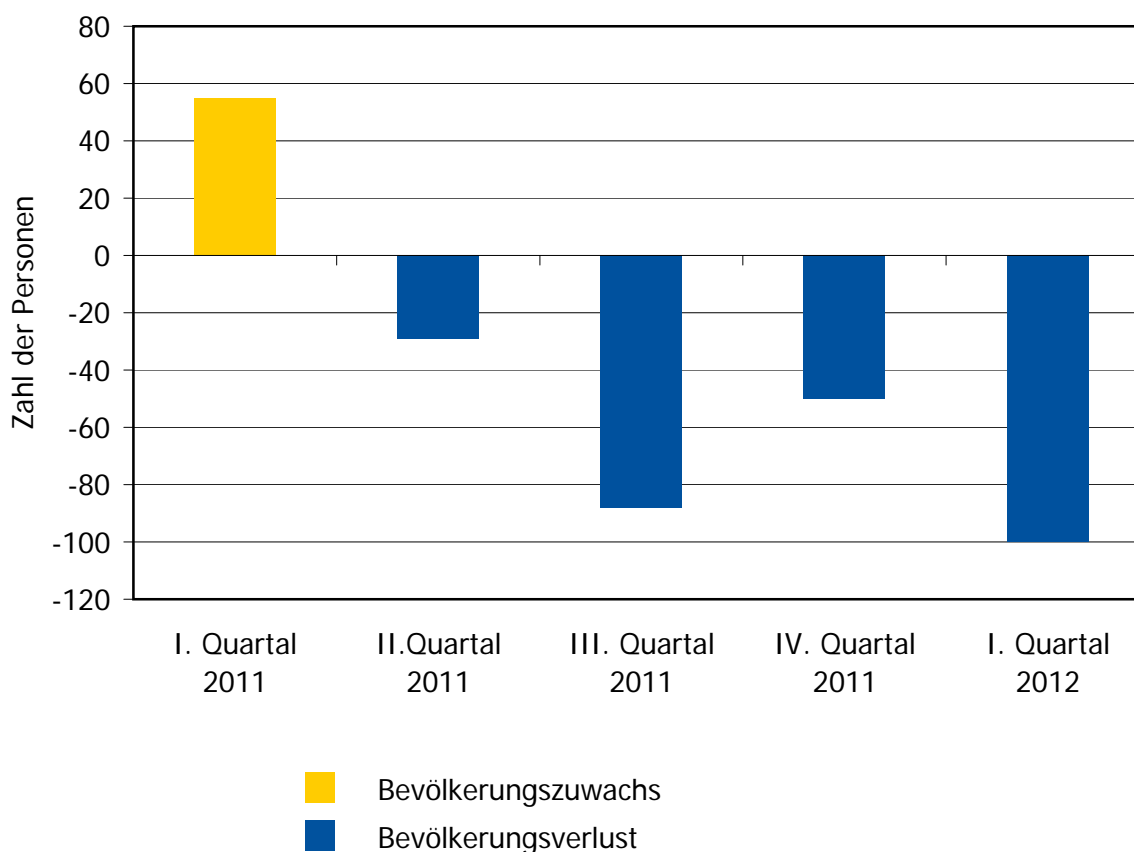
Bevölkerungsbewegung: Alle Bewegungsvorgänge (Geburten, Sterbefälle, Zuzüge, Fortzüge, Eheschließungen, Scheidungen) die in dem angegebenen Zeitraum gemeldet werden, unabhängig davon, wann sie tatsächlich stattfanden, werden zusammengezählt.

Die Saldierung aus dem Bevölkerungsbestand kann deshalb zu anderen Zahlenwerten führen, als die Saldierung aus der Bevölkerungsbewegung.

Bevölkerungsbestand

Sachgebiet	31. März 2012	31. Dezember 2011	31. März 2011	Veränderung 31.03.12 gegenüber 31.03.11, absolut	Veränderung 31.03.12 gegenüber 31.03.11 in %
Mit Hauptwohnsitz insgesamt	40 432	40 532	40 699	- 267	-0,7
davon männlich	19 464	19 489	19 587	- 123	-0,6
weiblich	20 968	21 043	21 112	- 144	-0,7
Deutsche	39 739	39 849	40 007	- 268	-0,7
Ausländer	693	683	692	1	0,1
Mit Nebenwohnsitz insgesamt	2 255	2 273	2 296	- 41	-1,8

Veränderung der Einwohnerzahl jeweils zum Ende des vorherigen Quartals

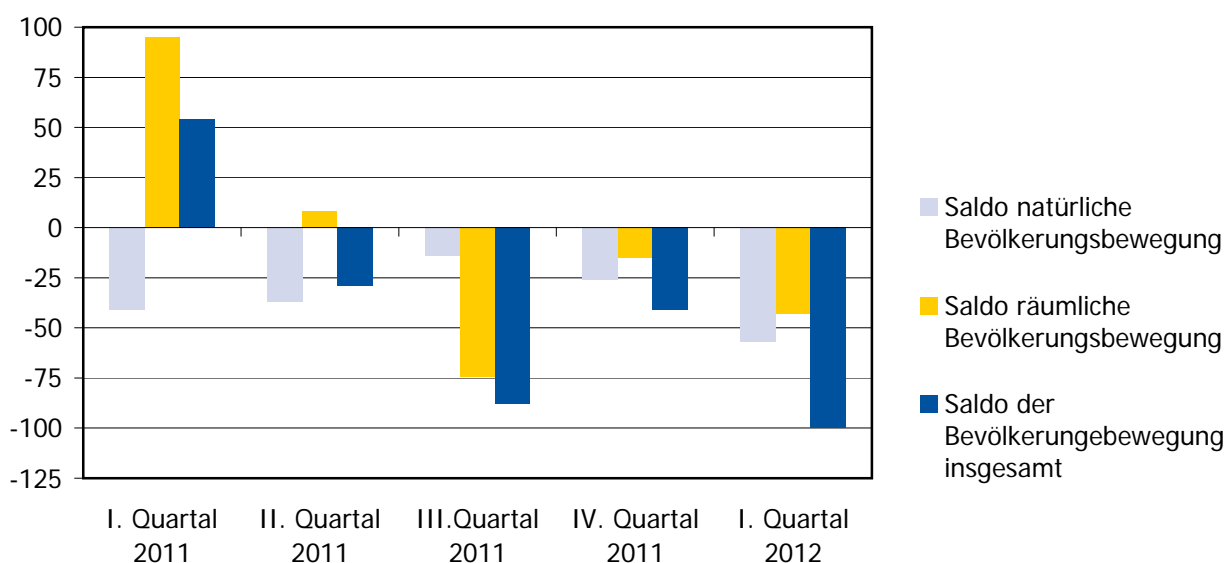


Quelle: Einwohnermelderegister

Bevölkerungsbewegung¹

Sachgebiet	I. Quartal 2012	IV. Quartal 2011	I. Quartal 2011	Jahr 2011	Veränderung I. Quartal 12 gegenüber I. Quartal 11 in %
Lebendgeborene insgesamt	80	93	80	363	0,0
davon männlich	41	47	45	184	-8,9
weiblich	39	46	35	179	11,4
Gestorbene insgesamt	137	119	121	481	13,2
davon männlich	57	49	54	229	5,6
weiblich	80	70	67	252	19,4
Eheschließende ²	29	31	20	196	45,0
Geschiedene ²	42	44	32	132	31,3
Zuzüge insgesamt	387	479	543	2 050	-28,7
Fortzüge insgesamt	430	494	446	2 034	-3,6
innerhalb der Stadt Umgezogene ²	525	646	600	2 376	-12,5
Saldo natürliche Bevölkerungsbewegung (Lebendgeborene - Gestorbene)	- 57	- 26	- 41	- 118	(39,0)
Saldo räumliche Bevölkerungsbewegung (Zuzüge - Fortzüge)	- 43	- 15	97	16	(-144,3)
Saldo der Bevölkerungsveränderung insgesamt	- 100	- 41	56	- 102	(-278,6)

Veränderung der Bevölkerungszahl durch natürliche/räumliche Bewegung



¹ Berechnung Bevölkerungsbewegung siehe Erläuterungen S. 2

² Personen mit Hauptwohnsitz in der Stadt Bautzen

Wanderungsbewegung

Sachgebiet	I. Quartal 2012	IV. Quartal 2011	I. Quartal 2011	Jahr 2011	Veränderung I. Quartal 12 gegenüber I. Quartal 11 in %
Zuzüge insgesamt	387	479	543	2 050	-28,7
männlich	228	240	291	1 041	-21,6
weiblich	159	239	252	1 009	-36,9
Zuzüge vom Ausland	16	31	19	99	(-15,8)
Zuzüge von unbekannt	12	6	11	33	(9,1)
Zuzüge vom Inland	359	442	513	1 918	-30,0
davon					
aus alten Bundesländern	48	63	64	280	-25,0
aus neuen Bundesländern	311	379	449	1 638	-30,7
darunter innerhalb Sachsens	298	348	430	1 526	-30,7
darunter innerhalb des Landkreises Bautzen	166	196	290	930	-42,8
Fortzüge insgesamt	430	494	446	2 034	-3,6
männlich	237	252	258	1 061	-8,1
weiblich	193	242	188	973	2,7
Fortzüge ins Ausland	43	37	18	118	(138,9)
Fortzüge nach unbekannt	-	-	17	37	x
Fortzüge ins Inland	387	457	411	1 879	-5,8
davon					
in alte Bundesländer	65	89	78	406	-16,7
in neue Bundesländer	322	368	333	1 473	-3,3
darunter innerhalb Sachsens	304	350	304	1 363	-
darunter innerhalb des Landkreises Bautzen	172	183	169	742	1,8
Saldo insgesamt	- 43	8	97	16	(-144,3)
männlich	- 9	- 11	33	- 20	(-127,3)
weiblich	- 34	19	64	36	(-153,1)
Saldo Inland	- 28	24	102	39	(-127,5)
davon					
Saldo alte Bundesländer	- 17	- 42	- 14	- 126	(21,4)
Saldo neue Bundesländer	- 11	66	116	165	(-109,5)
darunter innerhalb Sachsens	- 6	60	126	163	(-104,8)
darunter innerhalb des Landkreises Bautzen	- 6	60	121	188	(-105,0)

Quelle: Einwohnermelderegister

Soziale Leistungen

Sachgebiet	I. Quartal 2012	IV. Quartal 2011	I. Quartal 2011	Jahr 2011	Veränderung I. Quartal 12 gegenüber I. Quartal 11 in %
Wohngeld					
Bearbeitete Anträge im Zeitraum	501	497	620	1 999	-19,2
Wohngeldempfänger (Haushalte) am Ende des Zeitraumes	821	863	892	863	-8,0
davon					
Mietzuschuss	807	845	875	845	-7,8
Lastenzuschuss	14	18	17	18	(-17,6)
insgesamt gezahlte Beträge im Zeitraum in Euro	233 553	254 066	282 804	1 086 670	-17,4
durchschnittliches monatliches Wohngeld je Empfänger im Zeitraum in Euro	92,46	99,63	107,00	103,67	-13,6
Ausstellung Familienpass¹	21	13	44	125	(-52,3)
Schwerbehindertenausweise¹	80	82	118	402	-32,2

Quelle: Amt für Bildung und Soziales, Abteilung Soziale Dienste/Wohnen

¹ Erstanträge, Ausgabe und Verlängerung

Arbeitsmarkt

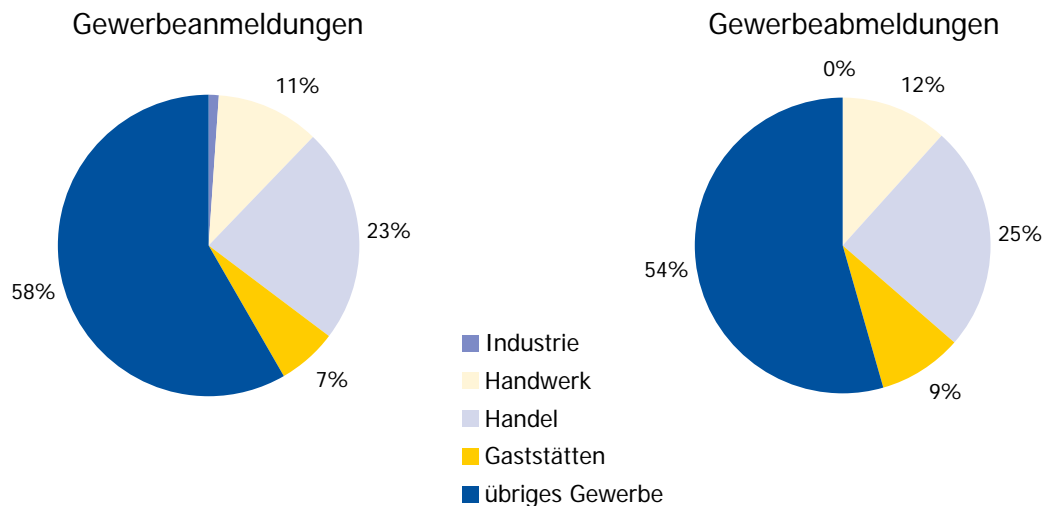
Sachgebiet	31. März 2012	31. Dezember 2011	31. März 2011	Veränderung 31.03.12 gegenüber 31.03.11, absolut	Veränderung 31.03.12 gegenüber 31.03.11 in %
Anzahl Arbeitslose	3 259	3 182	3 603	- 344	-9,5
Frauenanteil in %	48	50	48	0	x
Arbeitslose je 1 000 der arbeitsfähigen Bevölkerung ¹	128	125	140	-12	x
Arbeitslose unter 25 Jahren	277	293	398	- 121	-30,4
Arbeitslose 50 Jahre und älter	1 123	1 088	1 218	- 95	-7,8

Quelle: Bundesagentur für Arbeit

¹ Bevölkerung im Alter von 15 bis unter 65 Jahren (ohne Berücksichtigung des gesetzlichen Renteneintrittsalters)

Gewerbe

Sachgebiet	I. Quartal 2012	IV. Quartal 2011	I. Quartal 2011	Jahr 2011	Veränderung I. Quartal 12 gegenüber I. Quartal 11 in %
Gewerbeanmeldungen insgesamt	91	93	112	396	-18,8
davon					
Industrie	1	-		5	x
Handwerk	10	10	11	32	(-9,1)
Handel	21	27	29	112	(-27,6)
Gaststätten	6	9	3	22	x
übriges Gewerbe	53	47	69	225	(-23,2)
Gewerbeabmeldungen insgesamt	77	100	117	387	-34,2
davon					
Industrie	-	1	3	6	x
Handwerk	9	7	8	22	x
Handel	19	30	40	125	(-52,5)
Gaststätten	7	8	3	22	x
übriges Gewerbe	42	54	63	212	(-33,3)
Saldo der Gewerbeanmeldungen	14	- 7	- 5	9	x
Bestand angezeigter Gewerbe am Ende des Zeitraumes	3 330	3 316	3 308	3 316	-0,2

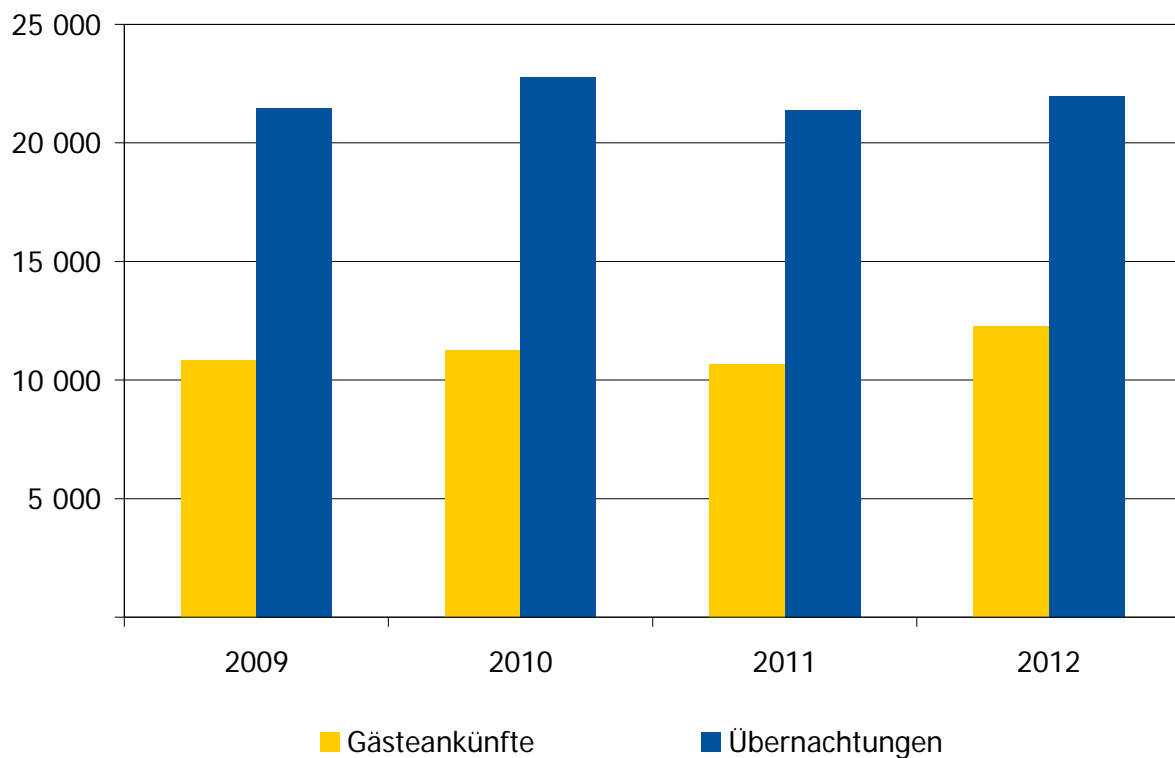


Quelle: Ordnungsamt, SG Gewerbeangelegenheiten

Tourismus

Sachgebiet	I. Quartal 2012	IV. Quartal 2011	I. Quartal 2011	Jahr 2011	Veränderung I. Quartal 12 gegenüber I. Quartal 11 in %
angebotene Gästebetten am Ende des Zeitraumes	1 140	1 185	1 107	1 185	3,0
Gästekünfte	12 274	19 079	10 677	81 626	15,0
Übernachtungen	21 977	35 922	21 358	156 886	2,9
durchschnittliche Aufenthaltsdauer in Tagen	1,8	1,9	2,0	1,9	x

Gästekünfte und Übernachtungen jeweils im I. Quartal 2009 bis 2012



Quelle: Statistisches Landesamt des Freistaates Sachsen
Gästekünfte und Übernachtungen in Beherbergungsbetrieben mit neun und mehr Betten.

Haushalte nach Zahl der Kinder* in Stadtteilen der Stadt Bautzen

Stand: 31.12.2011

Stadtteil	Zahl der Kinder im Haushalt				Summe
	Keine	1	2	3 und mehr	
Innenstadt	2 576	325	166	51	3 118
Nordosttring	4 624	575	316	72	5 587
Gesundbrunnen	3 725	396	200	65	4 386
Westvorstadt	1 486	171	98	36	1 791
Südvorstadt	843	90	48	14	995
Ostvorstadt	2 822	277	164	34	3 297
Teichnitz	136	20	11	2	169
Burk	109	21	9	1	140
Niederkaina	219	26	12	4	261
Nadelwitz	107	15	5	2	129
Auritz	166	29	13	2	210
Oberkaina	248	52	45	6	351
Stiebitz	206	24	13	3	246
Salzenforst	102	16	6	2	126
Bolbritz	48	7	5	-	60
Bloaschütz	43	5	8	2	58
Döberkitz	17	2	-	-	19
Löschau	6	2	3	-	11
Oberuhna	35	3	4	1	43
Schmochtitz	18	3	1	-	22
Temritz	15	3	3	1	22
Großwelka	89	14	8	4	115
Kleinwelka	247	44	27	8	326
Kleinseidau	54	12	5	-	71
Lubachau	30	1	8	1	40
Summe	17 971	2 133	1 178	311	21 593
in Prozent	83,2	9,9	5,5	1,4	100

* ledige Personen unter 18 Jahren

Wirtschaftsleistung der Unternehmen im Vergleich

Umsatzsteuerpflichtige Unternehmen und deren Lieferungen und Leistungen (Umsätze)

Lieferungen und Leistungen von Firmen mit Sitz in Stadt Bautzen

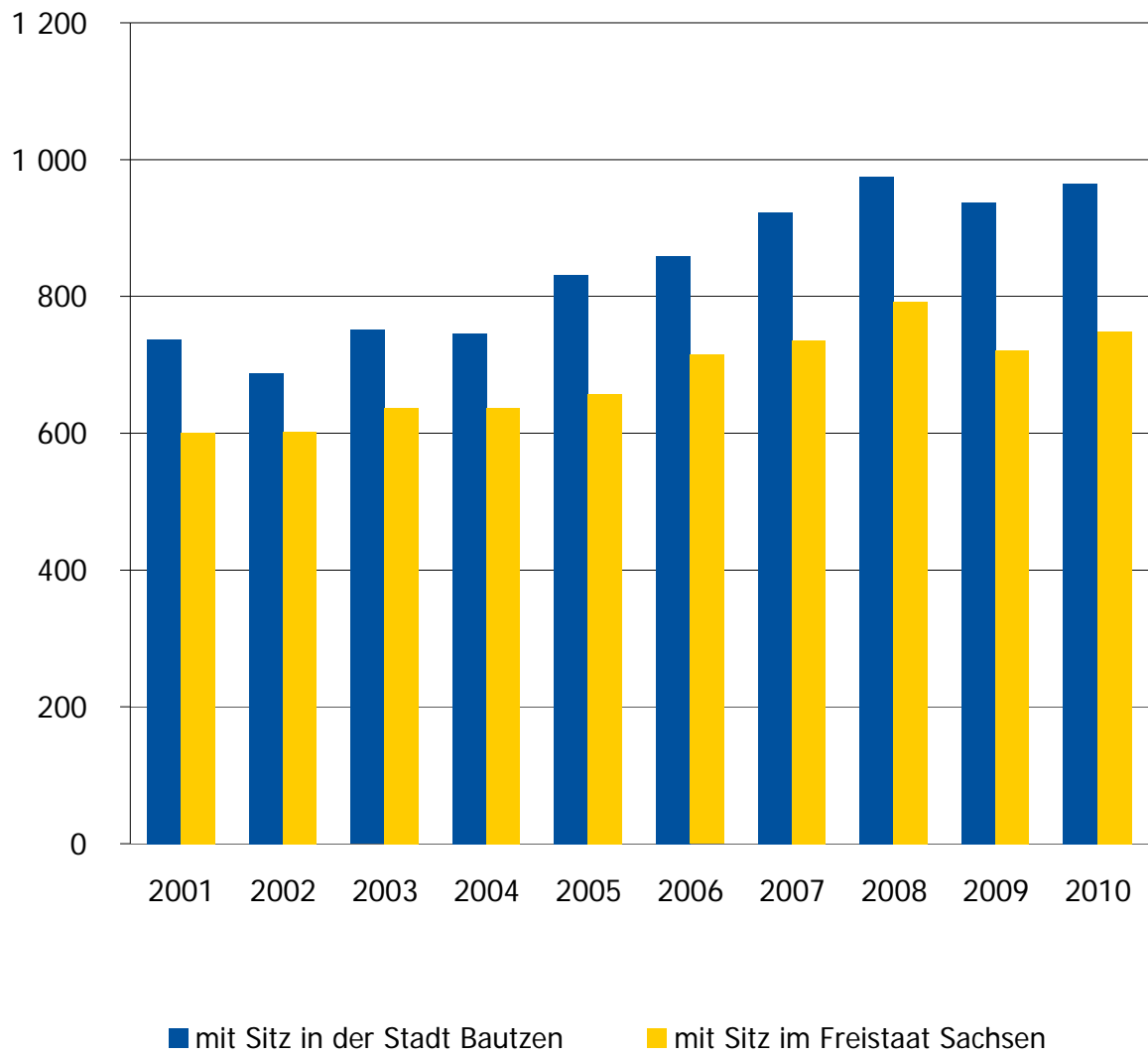
Jahr	mit Sitz in der Stadt Bautzen			
	Zahl der Unternehmen	Lieferungen/Leistungen in 1 000 EUR	Veränderung gegenüber Vorjahr in %	Umsätze je Unternehmen im Ø in 1 000 EUR
2001	1 428	1 052 678	x	737
2002	1 410	969 929	-7,9	688
2003	1 425	1 070 318	10,4	751
2004	1 445	1 077 013	0,6	745
2005	1 436	1 193 867	10,8	831
2006	1 468	1 261 492	5,7	859
2007	1 471	1 357 911	7,6	923
2008	1 440	1 404 080	3,4	975
2009	1 441	1 350 572	-3,8	937
2010	1 465	1 414 098	4,7	965

Lieferungen und Leistungen von Firmen mit Sitz im Freistaat Sachsen

Jahr	mit Sitz im Freistaat Sachsen			
	Zahl der Unternehmen	Lieferungen/Leistungen in 1 000 EUR	Veränderung gegenüber Vorjahr in %	Umsätze je Unternehmen im Ø in 1 000 EUR
2001	134 908	81 000 243	x	600
2002	134 007	80 689 284	-0,4	602
2003	135 082	86 034 157	6,6	637
2004	138 972	88 510 089	2,9	637
2005	140 176	92 092 874	4,0	657
2006	143 807	102 753 941	11,6	715
2007	146 159	107 545 453	4,7	736
2008	148 273	117 421 827	9,2	792
2009	145 698	105 036 943	-10,5	721
2010	146 770	109 892 431	4,6	749

Quelle: Umsatzsteuerstatistik, Statistisches Landesamt des Freistaates Sachsen

Lieferungen und Leistungen je Unternehmen im Durchschnitt in 1 000 Euro



Besucheradresse

Rathaus
Zimmer EG 04-05
Fleischmarkt 1
02625 Bautzen

Postadresse

Stadtverwaltung Bautzen
Kommunale Statistikstelle
Fleischmarkt 1
02625 Bautzen

Auskünfte

Frau Angela Wolf
Telefon 03591 534-491
Fax 03591 534-499

E-Mail

stadtentwicklung@bautzen.de



BAUTZEN
BUDYŠIN

Herausgeber Stadtverwaltung Bautzen, Kommunale Statistikstelle · **Druck** Stadtverwaltung Bautzen · **Nachdruck** Der Nachdruck, auch auszugsweise, ist nur mit Quellenangabe gestattet.
© Stadtverwaltung Bautzen