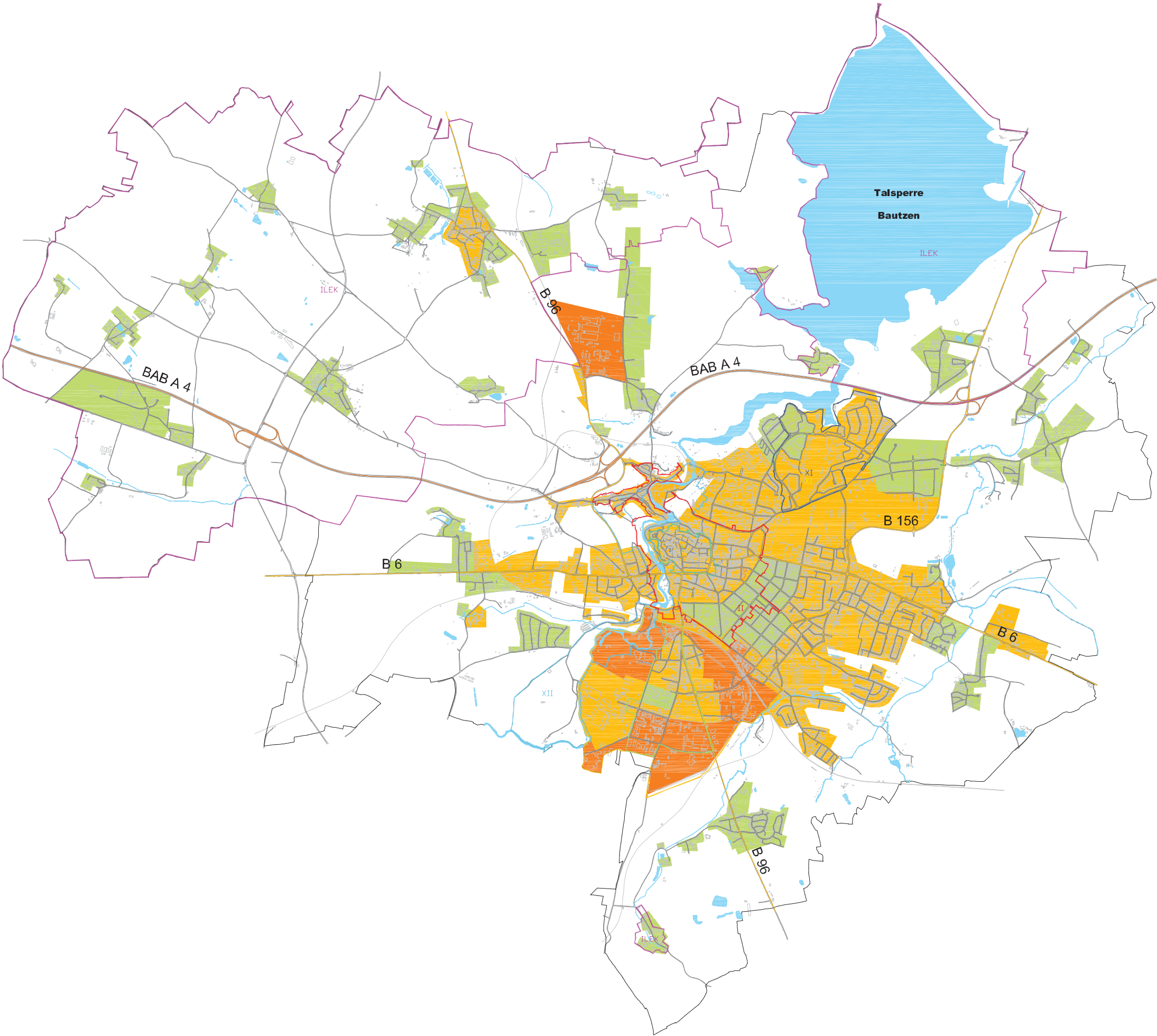


Anlagen

Karte 37:
Strategiekarte
Stadtentwicklung

- Umstrukturierungsgebiet
- Konsolidierungswürdiges Gebiet
- Konsolidiertes Gebiet



Stadt Bautzen



Integriertes
Stadtentwicklungskonzept

unmaßstäblich

AUSZUG DIGITALE GRUNDKARTE BAUTZEN (DSKB),
ERHALTEN IM MAI 2006, ORIGINALMAßSTAB 1 : 1000,
QUELLE: STADTVERWALTUNG BAUTZEN

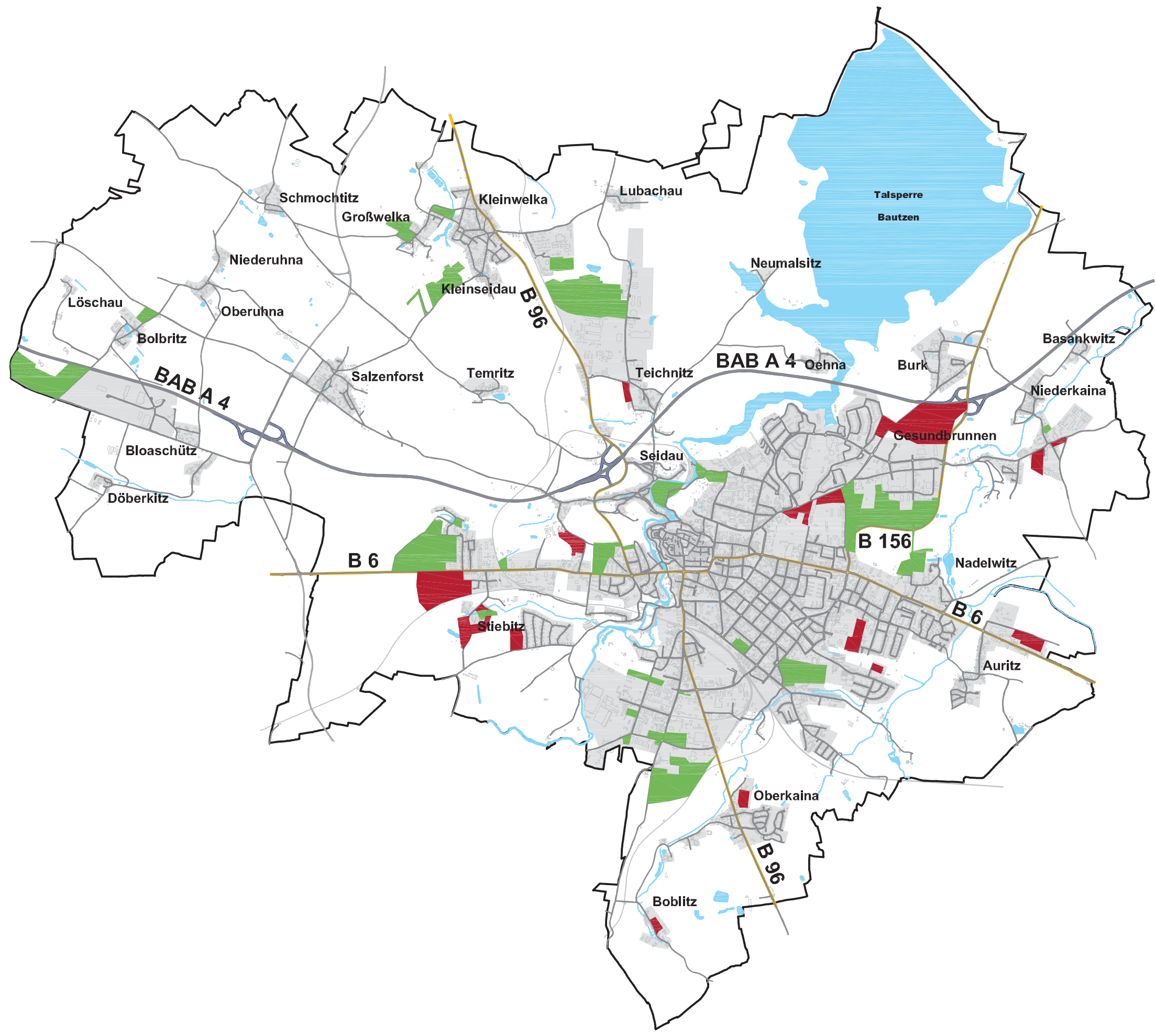
91820	29.05.2012 Gillis
1. Änd.	
2. Änd.	

die STEG
STADTENTWICKLUNG GMBH, NL DRESDEN
BODENBACHER STR. 97, 01277 DRESDEN
www.steg.de, E-Mail: steg-dresden@steg.de



Karte 38: Weiterentwicklung Siedlungskörper

- Bestand
- 2015
- 2020



Stadt Bautzen
Integriertes
Stadtentwicklungskonzept

unmaßstäblich

AUSZUG DIGITALE GRUNDKARTE BAUTZEN (DSKB),
ERHALTEN IM MAI 2006, ORIGINALMAßSTAB 1 : 1000,
QUELLE: STADTVERWALTUNG BAUTZEN

75730	29.05.2012 Gillis
1. Änd.	
2. Änd.	

die STEG
STADTENTWICKLUNG GMBH, NL DRESDEN
BODENBACHER STR. 97, 01277 DRESDEN
www.steg.de, E-Mail: steg-dresden@steg.de

Karte 39: Schwerpunktmaßnahmen

- Umstrukturierungsgebiet
- Konsolidierungswürdiges Gebiet
- Konsolidiertes Gebiet
- 1

Freizeit- u. Ferienareal Talsperre
- 2

Nachnutzung/Erweiterung IG Nord
- 3

Ortskern Kleinwelka
- 4

Plattenbaugebiet Gesundbrunnen
- 5

Verlängerung Baschützer Straße
- 6

Stadtsanierung Innenstadt
- 7

Bahnhof/Bahnhofsgelände
- 8

Umstrukturierung/Revitalisierung Bereich Süd
- 9

Parkplatz Schliebenstraße
- 10

Verlauf Spree
- 11

Ländlicher Raum

Stadt Bautzen

Integriertes
Stadtentwicklungskonzept

unmaßstäblich

AUSZUG DIGITALE GRUNDKARTE BAUTZEN (DSKB),
ERHALTEN IM MAI 2006, ORIGINALMAßSTAB 1 : 1000,
QUELLE: STADTVERWALTUNG BAUTZEN

91820	29.05.2012 Gillis
1. Änd.	
2. Änd.	

die STEG

STADTENTWICKLUNG GMBH, NL DRESDEN
 BODENBACHER STR. 97, 01277 DRESDEN
 www.steg.de, E-Mail: steg-dresden@steg.de

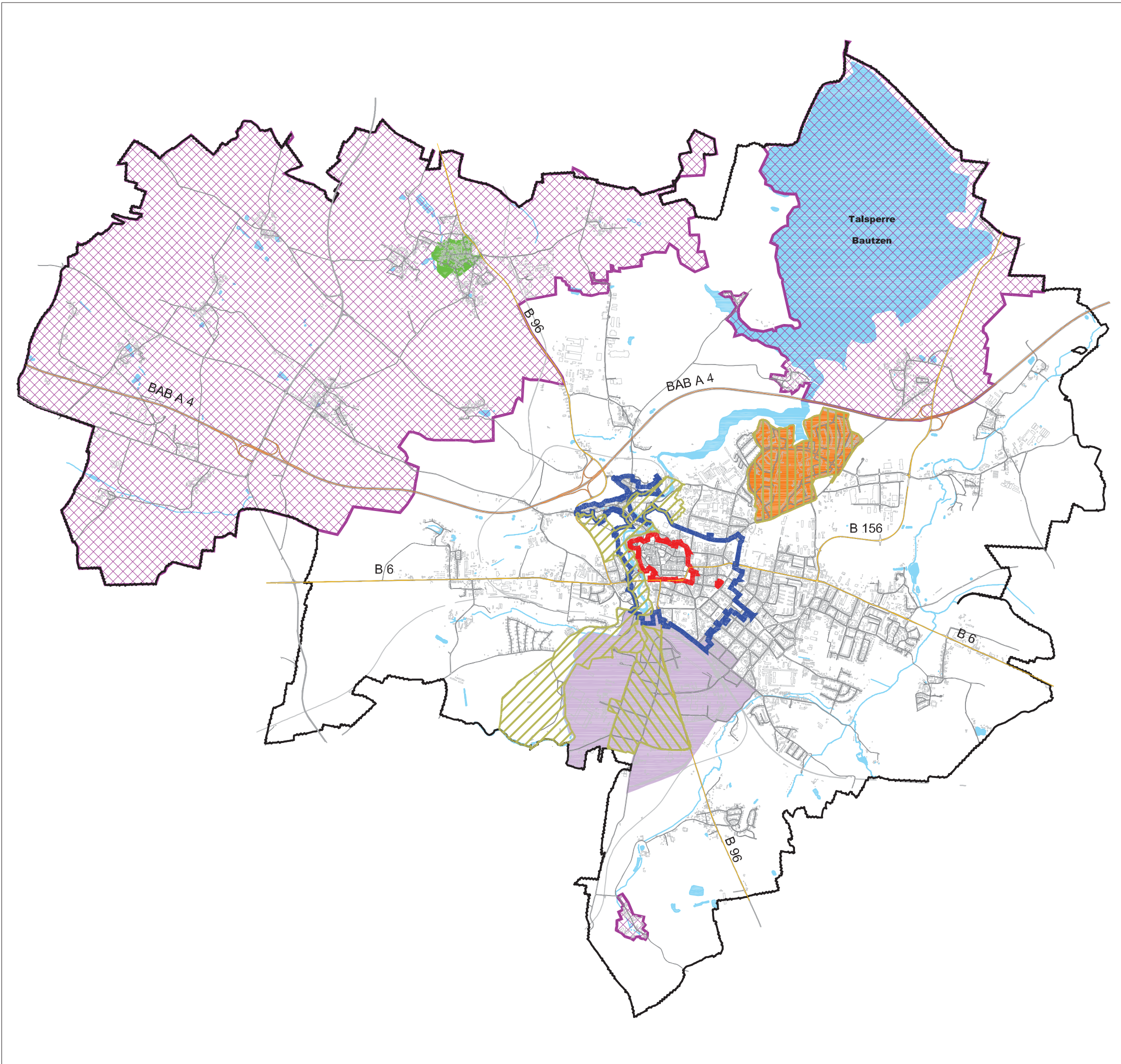
Karte 40:
Zukünftige
Fördergebiete

bestehende Gebietskulisse

-  Stadtbau Ost
Teilbereich A "Gesundbrunnen"
Aufwertung und Rückbau
-  Stadtbau Ost
Teilbereich C "Spreeal"
Aufwertung und Rückbau Infrastruktur
-  Stadtbau Ost
Teilbereich D "Bautzen Süd"
Aufwertung
-  Städtebaulicher Denkmalschutz (SDP)
-  Sanierungsgebiet (SEP)
-  Soziale Stadt (SSP)
-  Städtische Entwicklung (EFRE)
-  ILE-Förderung

zukünftige Gebietskulisse

-  Erhaltungsgebiet Kleinwelka



Stadt Bautzen 

Integriertes
Stadtentwicklungskonzept

unmaßstäblich

AUSZUG DIGITALE GRUNDKARTE BAUTZEN (DSKB),
ERHALTEN IM MAI 2006, ORIGINALMAßSTAB 1 : 1000,
QUELLE: STADTVERWALTUNG BAUTZEN

91820	29.05.2012 Gillis
1. Änd.	
2. Änd.	

die STEG
STADTENTWICKLUNG GMBH, NL DRESDEN
BODENBACHER STR. 97, 01277 DRESDEN
www.steg.de, E-Mail: steg-dresden@steg.de

			Vergleichsjahr	Fortschreibung Jahr oder zum 31.12.					
			2005	2006	2007	2008	2009	2010	2011
A Fachbereich Bevölkerung									
1	Bevölkerung	absolut	42.150	41.779	41.463	41.161	40.740	40.573	40.457
	Statistisches Landesamt,	2005=100%	100%	99%	98%	98%	97%	96%	96%
2	Natürliche Bevölkerungsentwicklung: Geburten/Sterbefälle	absolut	-106	-79	-123	-85	-145	-159	-113
	Statistisches Landesamt,	2005=100%	100%	75%	116%	80%	137%	150%	107%
3	Altersstruktur: Kinder unter 6 Jahren	absolut	2.064	2.063	2.028	2.078	2.077	2.024	2.079
	Statistisches Landesamt,	2005=100%	100%	100%	98%	101%	101%	98%	101%
4	Altersstruktur: über 65-Jährige	absolut	9.475	9.828	10.001	10.154	10.219	10.284	10.222
	Statistisches Landesamt	2005=100%	100%	104%	106%	107%	108%	109%	108%
5	Räumliche Bevölkerungsentwicklung: Wanderungssaldo	absolut	124	-291	-292	-118	-276	-9	-5
	Statistisches Landesamt	2005=100%	100%	-235%	-235%	-95%	-223%	-7%	-4%
B Fachbereich Städtebau und Denkmalpflege									
6	Eingesetzter Förderrahmen in Tausend €	absolut	3.441	2.950	2.120	1.660	3.248	1.613	2.155
	Stadtverwaltung Bautzen	2005=100%	100%	86%	62%	48%	94%	47%	63%
7	Anteil Brachflächen an Siedlungs- und Verkehrsfläche in %	absolut	4,3%	4,3%	x	4,4%	x	2,0%	1,6%
	Stadt (Brachen) und Statistisches Landesamt	2005=100%	100%	100%		102%		47%	37%
C Fachbereich Wohnen									
8	Leerstand in % im Gesamtwohnungsbestand (geschätzt)	in %	9,0	10,8		7,8	9,0		
	Stadt (Leerstand) und Statistisches Landesamt	2005=100%	100%	120%	0%	87%	100%	0%	0%
9	Erhaltungszustand - Anteil sanierter/neugebauter Gebäude	absolut	80%	83%	84%	x	x	x	86%
	Stadtverwaltung Bautzen/Statistisches Landesamt	2005=100%	100%	104%	105%				108%
10	Wohnfläche je Einwohner in m²	absolut	37,8	38,3	38,2				
	Statistisches Landesamt	2005=100%	100%	101%	101%	0%	0%	0%	0%
10a	Nettokaltmiete	absolut	4,99	4,99	4,99	5,62	5,62	5,29	5,29
	€ je m² nach Mietspiegel der Stadt Bautzen: Mittelwert für Neubau nach 1991, gehobene Ausstattung bis unter 80 m²	2005=100%	100%	100%	100%	113%	113%	106%	106%
D Fachbereich Wirtschaft und Tourismus									
11	Kaufkraft in € je Einwohner	absolut	14.100	14.238	15.074	15.820	15.979	16.029	16.530
	Quelle: GfK GeoMarketing GmbH	2005=100%	100%	101%	107%	112%	113%	114%	117%
12	Einzelhandelszentralität	absolut	182,0	187,0	193,0	190,0	192,7	185,5	178,5
	Quelle: GfK GeoMarketing GmbH	2005=100%	100%	103%	106%	104%	106%	102%	98%
12a	Umsätze je Unternehmen in 1.000 €	absolut	831	859	923	975	937	965	
	Stat. Landesamt, Lieferungen und Leistungen ohne Umsatzsteuer	2005=100%	100%	103%	111%	117%	113%	116%	0%
13	Arbeitslose je 1.000 Einwohner im Alter von 15 bis 64 Jahren	absolut	166	179	149	130	120	117	126
	Bundesagentur für Arbeit, jeweils zum 30.6. des Jahres	2005=100%	100%	108%	90%	78%	72%	70%	76%
14	Arbeitsplätze je 1.000 Einwohner	absolut	523	542	578	584	594	621	641
	Stat. Landesamt sozialversicherungspfl. Beschäftigte am Arbeitsort zum 30.06.	2005=100%	100%	104%	111%	112%	114%	119%	123%
15	Anteil der Einpendler am Arbeitsort	in %	65,4	66,8	68,1	68,4	68,9	69,8	70,0
	Statistisches Landesamt	2005=100%	100%	102%	104%	105%	105%	107%	107%
16	Tourismus: Übernachtungen im Jahr pro Einwohner	absolut	3,3	3,8	3,6	3,7	3,7	3,9	3,9
	Statistisches Landesamt, Beherbergungsstätten mit 9 und mehr Betten	2005=100%	100%	115%	109%	112%	112%	118%	118%
E Fachbereich Verkehr und Technische Infrastruktur									
17	Straßenzustand, grundhaft sanierte Straßen	absolut							
	Stadtverwaltung Bautzen	2005=100%	100%						
18	Entwicklung des Anschlussgrades der Abwasserentsorgung	in %	96,9	97,0	97,1	97,2	97,7	97,8	
	Versorgungsunternehmen	2005=100%	100%	100%	100%	100%	101%	101%	0%
F Fachbereich Umwelt									
19	Anteil Siedlungs- und Verkehrsfläche in % an Gesamtfläche	in %	24,9	25,2	25,5	25,6	26,0	26,0	26,2
	Statistisches Landesamt, Flächennutzung	2005=100%	100%	101%	102%	103%	104%	104%	105%
G Fachbereich Kultur und Sport									
20	Anzahl der Kultureinrichtungen (geschätzt)	absolut	11	11	11	11	11	11	11
	Stadtverwaltung Bautzen	2005=100%	100%	100%	100%	100%	100%	100%	100%
21	Anzahl Mitglieder in Sportvereinen	absolut	5.674	5.300	5.365	5.571	5.776	5.769	5.934
	Stadtverwaltung Bautzen	2005=100%	100%	93%	95%	98%	102%	102%	105%
H Fachbereich Bildung und Erziehung									
22	Auslastung der öffentlichen Bildungseinrichtungen	in %	110,0	105,0	104,7				99,4
	Stadtverwaltung Bautzen	2005=100%	100%	95,5%	95%	0%	0%	0%	90%
I Fachbereich Soziales									
23	Entwicklung der Kindertagesstätten - Auslastung	in %	92,0	94,8	95,0				95,0
	Stadtverwaltung Bautzen	2005=100%	100%	103%	103%	0%	0%	0%	103%
24	Ärzte in Niederlassung (einschl. Zahnärzte) je 1.000 Einwohner	absolut	2,9	3,0	3,4	3,2	3,3	3,5	3,6
	Landesärztekammer	2005=100%	100%	101%	116%	107%	113%	117%	122%
25	Arbeitslose ALGII-Empfänger je 1.000 Einw. im Alter 15 - 64 Jahren	absolut	96	x	109	98	91	91	104
	Bundesagentur für Arbeit, jeweils am 30.06. des Jahres	2005=100%	100%		114%	102%	95%	95%	108%
J Fachbereich Finanzen									
26	Steuereinnahmekraft in € je Einwohner	absolut	629	643	611	694	663	814	797
	Statistisches Landesamt	2005=100%	100%	102%	97%	110%	105%	129%	127%
27	Schuldenstand in € je Einwohner	absolut	603	508	405	281	214	183	181
	Statistisches Landesamt	2005=100%	100%	84%	67%	47%	35%	30%	30%

* Quelle Bevölkerungszahlen: Einwohnermelderegister

		2011 im Vergleich zu 2005		
		Trendbeschreibung	Bewertung	Vorjahr
A Fachbereich Bevölkerung				
1	Bevölkerung	anhaltend negative Bevölkerungsentwicklung	↘	→
2	Natürliche Bevölkerungsentwicklung: Geburten/Sterbefälle	negative Entwicklung	↘	↗
3	Altersstruktur: Kinder unter 6 Jahren in % Gesamtbevölkerung	stabiler Anteil auf niedrigem Niveau	→	→
4	Altersstruktur: über 65jährige in % Gesamtbevölkerung	anhaltender Trend zur Überalterung	↘	↗
5	Räumliche Bevölkerungsentwicklung: Wanderungssaldo	nahezu ausgeglichene Wanderungsverluste	↑	↗
B Fachbereich Städtebau und Denkmalpflege				
6	Eingesetzter Förderrahmen in Tausend €	tendenziell rückläufig	→	↗
7	Anteil Brachflächen an Siedlungs- und Verkehrsfläche in %	Verringerung des Brachflächenanteils	↗	↗
C Fachbereich Wohnen				
8	Leerstand in % im Gesamtwohnungsbestand (geschätzt)	gleichbleibend	→	→
9	Erhaltungszustand - Anteil sanierter/neugebauter Gebäude	Steigerung des Anteils sanierter Gebäude	↗	↗
10	Wohnfläche je Einwohner in m²	keine Veränderungen	→	→
10a	Nettokaltmiete	tendenziell leicht steigend	→	→
D Fachbereich Wirtschaft und Tourismus				
11	Kaufkraft in € je Einwohner	anhaltender Anstieg	↑	↗
12	Zentralitätsindex	Index auf hohem Niveau, sinkend	↗	↘
12a	Umsätze je Unternehmen in 1.000 €	tendenziell leicht steigend	↗	↗
13	Arbeitslose je 1.000 EW	deutliche Verbesserung der Arbeitsmarktsituation	↗	↑
14	Arbeitsplätze je 1.000 EW	deutlich postive Entwicklung	↑	↗
15	Beschäftigte am Arbeitsort zu Beschäftigte am Wohnort in %	stabiler Wert auf hohem Niveau	↗	↗
16	Tourismus: Übernachtungen pro Jahr pro Einwohner	Stabilisierung nach Zuwächsen im Vorjahr	↗	→
E Fachbereich Verkehr und Technische Infrastruktur				
17	Straßenzustand, grundhaft sanierte Straßen	keine Vergleichsdaten		
18	Entwicklung der Abnehmerzahlen Wasser-/Abwasserversorgung	kontinuierlich leicht steigend	↗	↗
F Fachbereich Umwelt				
19	Anteil Siedlungs-/Verkehrsfläche in % an Gesamtfläche	kontinuierlich leicht steigend	→	→
G Fachbereich Kultur und Sport				
20	Anzahl der Kultureinrichtungen (geschätzt)	keine Veränderungen	→	→
21	Anzahl der Sporteinrichtungen (geschätzt)	kontinuierlich leicht steigend	↗	↗
H Fachbereich Bildung und Erziehung				
22	Auslastung der öffentlichen Bildungseinrichtungen	sehr hohe Auslastungsquote, sinkende Tendenz	↗	↗
I Fachbereich Soziales				
23	Entwicklung der Kindertagesstätten	tendenziell leicht steigend	↗	↗
24	Ärzte in Niederlassung (einschl. Zahnärzte) je 1.000 Einwohner	kontinuierlich steigend	↗	↗
25	Arbeitslose ALGII-Empfänger je 1.000 Einw. im Alter 15 - 64 Jahren	tendenziell gleich bleibend	↘	↘
J Fachbereich Finanzen				
26	Steuereinnahmekraft in € je Einwohner	tendenziell steigend	↗	↗
27	Schuldenstand in € je Einwohner	fortschreitende Entschuldung	↑	→

Zeit- und Kostenplan

Zusammenstellung Gesamtstadt

Schwerpunktgebiet	Gebietskategorie			Umsetzungszeitraum		Ziele			Priorität			Mittelbedarf in T€	in mittelfristiger Finanzplanung enthalten
	konsolidiert	konsolidierungs- würdig	Umstrukturierungs- gebiet	mittelfristig bis 2016	langfristig nach 2016	A+San.	Rückbau	Investition	hoch	mittel	gering		
Gebiet 1 - Altstadt		x		x	x	x	x	x	x	x	x	18.958,0	
Gebiet 2		x		x	x	x	x	x	x	x	x	7.873,0	
Gebiet 3	x	x		x	x	x	x	x	x	x	x	17.370,0	
Gebiet 4		x		x	x	x	x	x	x	x	x	2.634,0	
Gebiet 5	x		x	x	x	x	x	x	x	x	x	9.790,0	
Gebiet 6 - Westvorstadt	x	x	x	x	x	x	x	x	x	x		14.355,0	
Gebiet 7 - Südvorstadt		x	x	x	x	x	x	x	x	x	x	8.013,0	
Gebiet 8 - Nadelwitz, Burk, Teichnitz, Niederkaina, Oberkaina, Salzenforst-Bolbritz, Kleinwelka, Auritz	x	x	x	x	x	x	x	x	x	x	x	16.068,0	
Gesamtsumme												95.061,0	

Untersetzung für Teilgebiete

Schwerpunktgebiet Maßnahmepaket	Gebietskategorie			Umsetzungszeitraum		Ziele			Priorität			Mittelbedarf in T€	in mittelfristiger Finanzplanung enthalten
	konsolidiert	konsolidierungs- würdig	Umstrukturierungs- gebiet	mittelfristig bis 2016	langfristig nach 2016	A+San.	Rückbau	Investition	hoch	mittel	gering		
Gebiet 1 - Altstadt		x		x	x	x	x	x	x	x	x		
<i>Allgemeine Verwaltung</i>													
Sanierung Hauptmarkt 8				x		x			x			45,0	ja
Sanierung Rathaus						x			x			550,0	nein
Sanierung Heringstraße 4				x		x			x			35,0	
Felsensicherung				x	x	x			x			2.000,0	nein
<i>Öffentl. Ordnung und Sicherheit</i>													
<i>Schulen</i>													
Sanierung Schule zur Lernförderung 1 und Außenanlagen, Am Schützenplatz 6				x		x			x			5.050,0	ja
<i>Wissenschaft, Forschung, Kulturpflege</i>													
Sanierung Deutsch-Sorbisches Volkstheater				x		x				x			
Umsetzung der Museumskonzeption				x				x	x			85,0	ja
Stadtbibliothek / Archiv				x				x	x			60,0	ja
Umnutzung der ehemaligen Schule am Buttermarkt				x		x		x	x			1.500,0	ja
<i>Soziale Angelegenheiten</i>													
Sanierung / Ausbau Steinhaus				x		x		x	x			3.500,0	ja
Sanierung Mühlstraße 3 (ehem. Papier- und Tuchfabrik)					x	x				x		20,0	nein
<i>Gesundheit, Sport, Erholung</i>													
Freiraumgestaltung ehem. Spielplatz Unterm Schloß					x	x		x			x		
Wohnumfeldverbesserungen					x	x		x			x		
<i>Bau- und Wohnungswesen, Verkehr</i>													
Stadtsanierung Altstadt / Städtebaulicher Denkmalschutz				x		x			x			1.522,0	ja (Eigenanteil bis 2012)
Sanierung städtischer Gebäude				x		x			x				
Verbesserung Anbindung historischer Stadtkern				x				x	x	x			
südlicher Bereich: EFPE				x					x				
Neubau und Sanierung von Wohnraum					x	x		x		x			
Erhalt / Schließung / Sanierung städtebaul. wichtiger Raumkanten					x	x		x			x		
Rückbau Schule z. Lernförderung „M. A. Nexö“ mit Internat, Am Schützenplatz 6				x			x		x				
Straßenausbau Ziegelei				x		x			x			410,0	ja
Straßenausbau Lotzestraße				x		x			x			173,0	ja
Straßenausbau Mühlstraße					x	x			x			190,0	ja
Straßenausbau Am Stadtwall				x		x			x			35,0	ja
Straßenausbau Rosenstraße					x	x				x		220,0	nein
Straßenausbau Tuchmacherstraße				x		x			x			35,0	ja
Straßenausbau Kurt- Pchalek- Straße					x	x				x			
Straßenausbau Fischergrasse					x				x			190,0	ja
Straßenausbau Steinstraße				x		x			x			25,0	ja
weiterer Straßenbau					x	x				x		2.000,0	
Straßenraumgestaltung					x	x		x			x		

Schwerpunktgebiet Maßnahmepaket	Gebietskategorie			Umsetzungszeitraum		Ziele			Priorität			Mittelbedarf	in mittelfristiger Finanzplanung enthalten
	konsolidiert	konsolidierungs- würdig	Umstrukturierungs- gebiet	mittelfristig bis 2016	langfristig nach 2016	A+San.	Rückbau	Investition	hoch	mittel	gering	in T€	
Gebiet 1 - Altstadt		x		x	x	x	x	x	x	x	x		
Erweiterung des Parkplatzangebots				x				x		x			
Umgestaltung des Hangbereichs im Bereich Ortenburg				x		x				x			nein
Umgestaltung des Hangbereichs im Bereich Schützenplatz zum Kupferhammer				x		x				x			nein
barrierearmes Wegesystem					x	x				x			
Brückeninstandsetzung (BW-Nr. 30)					x	x			x			150,0	nein
Erneuerung Fernwärmeleitungen				x		x				x			
Nachnutzung Hochhausstandort				x				x		x			
Nachnutzung Baulücken					x			x		x			
Aufwertung Innenhöfe					x	x					x		
Anpassung Wohnungsbestand					x	x		x			x		
alteneigneter Wohnungsbau					x	x		x			x		
Sanierung Wohnheim für behinderte Menschen				x		x				x			
differenzierter Mietwohnungsbau					x	x		x		x			
Rückbau in Einzelfällen					x		x				x		
Fortführung der Förderung von Sanierungsvorhaben Dritter				x	x					x			
<i>Öffentliche Einrichtungen, Wirtschaftsförderung</i>													
Stabilisierung Wohn-, Dienstleistungs-/ Tourismusfunktion					x	x		x		x			
Sanierung des Durchlassbauwerks Mühlgraben					x	x				x			nein
Bautzener Geschichtspfad					x			x			x		
Ergänzung touristisches Fußgängerleitsystem				x				x			x		
Info-Terminal (Tourist-Information)				x				x		x			
Regenwasserumbindung Hauptmarkt				x		x			x			53,0	ja
Mischwasserkanal Lotzestraße				x		x			x			380,0	ja
Regenentwässerung Ortenburghang				x				x				210,0	ja
Schmutz-/Regenwasserkanäle Ziegelstraße				x		x			x			303,0	ja
Mischwasserkanal Steinstraße				x		x				x		217,0	ja
Summe												18.958,0	

Schwerpunktgebiet Maßnahmepaket	Gebietskategorie			Umsetzungszeitraum		Ziele			Priorität			Mittelbedarf	in mittelfristiger Finanzplanung enthalten
	konsolidiert	konsolidierungs- würdig	Umstrukturierungs- gebiet	mittelfristig bis 2016	langfristig nach 2016	A+San.	Rückbau	Investition	hoch	mittel	gering	in T€	
Gebiet 2		x		x	x	x	x	x	x	x	x		
<i>Allgemeine Verwaltung</i>													
<i>Öffentl. Ordnung und Sicherheit</i>													
<i>Schulen</i>													
Sanierung / Erweiterung Berufliches Schulzentrum für Technik				x		x		x	x				
Neubau Zweifelderhalle Berufliches Schulzentrum für Technik				x				x	x				
Sanierung Freisportanlage Berufliches Schulzentrum für Technik				x		x				x			
<i>Wissenschaft, Forschung, Kulturpflege</i>													
Sanierung Kreismusikschule						x				x			
<i>Soziale Angelegenheiten</i>													
Kita "Friedrich Schiller"					x	x			x				nein
Kinderkrippe Weigangstraße				x		x			x				ja
<i>Gesundheit, Sport, Erholung</i>													
Wohnumfeldverbesserungen				x		x		x			x		
<i>Bau- und Wohnungswesen, Verkehr</i>													
Städtebaulicher Denkmalschutz				x		x			x			anteilig Gebiet 1	ja (Eigenanteil bis 2012)
Städtebauliche Erneuerung						x			x				
Erhalt und ggf. Nachverdichtung der städtebaul. Strukturen						x				x			
weitere Gebäudesanierung						x				x			
Anpassung Wohnungsbestand						x					x		
Straßenausbau Schilleranlagen				x		x				x			
Straßenausbau Thomas- Mann- Straße						x				x			
Straßenausbau von Mättigstraße, Paulistraße						x				x			
Straßenausbau Taucherstraße und Seminarstraße						x				x			
Straßenausbau Stieberstraße						x				x			
weiterer Straßenbau						x				x		5.000,0	
barrierearmes Wegesystem						x					x		
Trinkwasserleitungen Stieberstraße				x		x				x			
Umnutzung Bahnhofsgelände / Empfangsgebäude				x		x		x		x			
Nachnutzung Baufläche Dr.-Peter-Jordan-Straße (Baufläche Paulistraße)				x		x	x	x	x				
Rückbau in Einzelfällen						x				x			
Verbesserung Anbindung Postplatz / Altstadt				x				x			x		
Reduzierung „Barrierenwirkung“ B 6						x		x		x			
Herstellen der Schnittstelle Bahn/Bus am Bahnhof				x		x		x		x			
Aufwertung Bahnhofsvorplatz				x		x		x		x			
<i>Öffentliche Einrichtungen, Wirtschaftsförderung</i>													
Informationsanlagen Bahnhof / Busbahnhof				x				x		x			
Mischwasserkanal Martin-Hoop-Straße 4. BA				x		x			x			223,0	ja
Schmutz-/Regenwasserkanäle Schilleranlagen/Hammerberg				x		x			x			174,0	ja
Mischwasserkanal Stieberstraße (2 BA's)				x		x				x		225,0	ja
Mischwasserkanal Taucherstraße (nördl. Teil)				x						x		368,0	ja
Mischwasserkanal Dr.-Ernst-Mücke-Straße				x		x				x		176,0	ja
Schmutz-/Regenwasserkanäle Johannes-R.-Becher-Straße						x				x		420,0	ja
Mischwasserkanal Paulistraße						x	x			x		500,0	ja
Mischwasserkanal Jägerstraße						x				x		350,0	ja
Mischwasserkanal August-Bebel-Straße						x	x			x		185,0	ja
Mischwasserkanal August-Bebel-Platz						x	x			x		252,0	ja
Summe												7.873,0	

Schwerpunktgebiet Maßnahmepaket	Gebietskategorie			Umsetzungszeitraum		Ziele			Priorität			Mittelbedarf	in mittelfristiger Finanzplanung enthalten
	konsolidiert	konsolidierungs- würdig	Umstrukturierungs- gebiet	mittelfristig bis 2016	langfristig nach 2016	A+San.	Rückbau	Investition	hoch	mittel	gering	in T€	
Gebiet 3	x	x		x	x	x	x	x	x	x	x		
<i>Öffentl. Ordnung und Sicherheit</i>													
Hochwasserschutzmaßnahmen Albrechtsbach		x		x					x				
<i>Schulen</i>													
Sanierung Hort + Freianlage der Max-Miltzer-Grundschule				x		x			x			4.650,0	ja
Teilsanierung + Ausstattung Dr.-Salvador-Allende-Mittelschule				x		x		x	x			100,0	ja
<i>Wissenschaft, Forschung, Kulturpflege</i>													
<i>Soziale Angelegenheiten</i>													
Sanierung Freie Kindertagesstätte				x		x				x			
<i>Gesundheit, Sport, Erholung</i>													
Wohnumfeldverbesserungen					x	x		x		x			
<i>Bau- und Wohnungswesen, Verkehr</i>													
Erhalt der gewachsenen Siedlungsstrukturen				x		x					x		
Weitere Sanierung im Geschosswohnungsbau				x	x	x				x			
Nachverdichtung und Lückenschließung				x	x			x			x		
Stabilisierung der Wohnfunktion				x	x	x		x		x			
zum Teil Ersatz gewerblicher Nutzungen durch Wohnen				x		x		x			x		
Rückbau der Altbausubstanz in Einzelfällen				x			x			x			
Anpassung Wohnungsbestand				x	x	x	x			x			
Straßenausbau Hanns- Eisler- Straße				x		x			x			100,0	ja
Straßenausbau Paul- Neck- Straße				x		x				x		172,0	nein
Straßenausbau Roesgerstraße				x		x				x			nein
Straßenausbau Klosterstraße				x		x					x		
Straßenausbau Martin-Hoop- Str.				x			x		x				ja
Straßenausbau Czornebohstraße				x		x				x			nein
Straßenausbau Friedrich-Wolf-Straße/E.-Weinert-Str.				x		x				x			nein
Straßenausbau Berthold-Brecht-Str./Johannes-R.-Becher-Str./Goethe-Str.				x		x				x			nein
Straßenausbau Damaschkestraße				x						x			nein
Straßenausbau Löhstraße				x							x		nein
Straßenausbau Kretschmerstraße/Dr.-Salvador-Allende-Str.				x					x				ja
Straßenausbau "Musikerviertel"				x					x				ja
Straßenausbau "Wichmannsiedlung"				x					x				ja
weiterer Straßenbau				x	x	x				x		10.000,0	
Brückeinstandsetzung (BW-Nr. 16, 19)				x	x	x			x			100,0	ja
Brückeinstandsetzung (BW-Nr. 20)				x	x	x			x			100,0	ja
Durchlassinstandsetzung (BW-Nr. 23)				x	x	x			x			40,0	ja
Trinkwasser-/ Erdgasleitungen "Wichmannsiedlung"				x		x				x			
Trinkwasserleitungen "Musikerviertel"						x			x				
Trinkwasser-/ Fernwärmeleitungen "Allendeviertel"				x		x				x			
Erdgasleitungen "Allendeviertel"				x		x				x			

Schwerpunktgebiet Maßnahmepaket	Gebietskategorie			Umsetzungszeitraum		Ziele			Priorität			Mittelbedarf	in mittelfristiger Finanzplanung enthalten
	konsolidiert	konsolidier- ungswürdig	Umstruk- turierungs- gebiet	mittelfristig bis 2016	langfristig nach 2016	A+San.	Rückbau	Investition	hoch	mittel	gering	in T€	
Gebiet 3	X	X		X	X	X	X	X	X	X	X		
Fernwärmeleitungen Käthe-Kollwitz-Str.				X		X				X			
Erdgas-/Fernwärmeleitungen Wohngebiet Niemöllerstraße				X		X				X			
Nachnutzung Bereich Paul-Neck- / Löbauer Straße				X				X		X			
Entwicklung Standort Hegelstraße				X				X			X		
Entwicklung Thomas-Müntzer-Straße				X				X			X		
Entwicklung Fichtestraße					X					X			
Entwicklung Am Ziegelwall				X				X			X		
Umnutzung der Mehrseithöfe					X					X			
Entwicklung / Nachnutzung Bauflächen				X				X			X		
Entwicklung Kasernenkomplex / Verwaltungsstandort					X		X	X		X			
Entwicklung Bereich Gartenheimweg					X						X		
Aus- und Fortbildungsinstitut Sächsische Polizei				X		X					X		
<i>Öffentliche Einrichtungen, Wirtschaftsförderung</i>													
Bereich Friedhof				X						X			
Begrüßungsschilder Ortseingang				X				X			X		
Perfectakanal				X		X			X			100,0	ja
Schmutz-/Regenwasserkanäle "Wichmannsiedlung" 3., 5. und 6. BA				X		X			X			328,0	ja
Schmutz-/Regenwasserkanäle "Musikerviertel" 2. und 3. BA				X		X			X			760,0	ja
Schmutz-/Regenwasserkanäle "Musikerviertel" 4. bis 6. BA					X	X			X			900,0	ja
Schmutz-/Regenwasserkanäle Paul-Neck-Straße				X		X			X			20,0	ja
Summe												17.370,0	

Schwerpunktgebiet Maßnahmepaket	Gebietskategorie			Umsetzungszeitraum		Ziele			Priorität			Mittelbedarf	in mittelfristiger Finanzplanung enthalten
	konsolidiert	konsolidier- ungswürdig	Umstruk- turierungs- gebiet	mittelfristig bis 2016	langfristig nach 2016	A+San.	Rückbau	Investition	hoch	mittel	gering	in T€	
Gebiet 4		x		x	x	x	x	x	x	x	x		
<i>Öffentl. Ordnung und Sicherheit</i>													
<i>Schulen</i>													
<i>Wissenschaft, Forschung, Kulturpflege</i>													
<i>Soziale Angelegenheiten</i>													
Sanierung Kita "Glückskäfer"				x		x				x			
<i>Gesundheit, Sport, Erholung</i>													
Sporthalle Schützenplatz				x		x						250,0	
Wohnumfeldverbesserung				x		x		x		x			
Sanierung Krankenhaus Bautzen				x		x				x			
Rodelbahn				x				x			x		
<i>Bau- und Wohnungswesen, Verkehr</i>													
Städtebaulicher Denkmalschutz				x	x	x			x			anteilig Gebiet 1	ja (Eigenanteil bis 2012)
Stadtumbau Ost				x	x	x	x		x			anteilig Gebiet 5	ja (Eigenanteil bis 2012)
Erhalt / Stabilisierung der gewachsenen Siedlungsstrukturen						x		x		x			
Anpassung Wohnungsbestand					x	x	x			x			
Straßenausbau Gesundbrunnenring				x	x	x			x				nein
Straßenausbau Albert- Einstein- Straße				x	x	x				x			nein
Straßenausbau Schäferstraße/Behringstraße/Liststraße/Finzstraße				x	x	x				x			nein
Straßenausbau Behringstraße/Talstraße				x	x	x				x			nein
Straßenausbau Heinostraße/Rietschelstraße				x	x	x				x			nein
Straßenausbau Gareisstraße				x	x	x				x			nein
Straßenausbau Spreegasse / Am Kupferhammer				x	x	x				x			nein
Erneuerung Brückenbauwerk Spreegasse-Frankfurt (anteilig Gebiet 6)				x	x	x		x		x			
weiterer Straßenbau				x	x	x				x		2.000,0	
barrierearmes Wegesystem				x	x	x					x		
Vernetzung Fuß- und Radverkehr (z. B. Industriegleis umnutzen)				x	x	x		x			x		
Rückbau in Einzelfällen				x	x		x				x		
Stellplatzanlagen Wallanlagen / Schützenplatz				x	x	x			x				
Rückbau / Anpassung Trinkwasser-/ Erdgasleitungen				x		x	x		x				
Nachnutzung Baufläche Spreegasse				x				x		x			
Nachnutzung Baufläche Kupferhammer				x				x		x			
Nachnutzung Baufläche Flinzstraße 15 c				x				x		x			
<i>Öffentliche Einrichtungen, Wirtschaftsförderung</i>													
Regenwasserkanal Vorstau				x		x			x			142,0	ja
Regenwasserkanal Perfecta				x		x			x			242,0	ja
Summe												2.634,0	

Schwerpunktgebiet Maßnahmepaket	Gebietskategorie			Umsetzungszeitraum		Ziele			Priorität			Mittelbedarf	in mittelfristiger Finanzplanung enthalten
	konsolidiert	konsolidierungs- würdig	Umstrukturierungs- gebiet	mittelfristig bis 2016	langfristig nach 2016	A+San.	Rückbau	Investition	hoch	mittel	gering	in T€	
Gebiet 5	x		x	x	x	x	x	x	x	x			
<i>Öffentl. Ordnung und Sicherheit</i>													
<i>Schulen</i>													
Sanierung Frédéric-Joliot-Curie-Grundschule + Sporthalle	x			x		x			x			1.100,0	ja
Standortnach- oder -umnutzung 5. Grundschule Juri-Gagarin-Straße 95	x							x	x			300,0	ja
Sanierung Schule zur Lernförderung 2 + Freianlage				x								4.750,0	ja
Ausstattung Schule zur Lernförderung 2	x			x					x			300,0	ja
<i>Wissenschaft, Forschung, Kulturpflege</i>													
<i>Soziale Angelegenheiten</i>													
Soziale Betreuung, Stadtteilmanagement	x			x				x		x			
Maßnahmen zur Abmilderung der Segregation	x			x				x		x			
Modellvorhaben Caritas und Holzhaus Bautzen e. V.	x			x				x		x			
<i>Gesundheit, Sport, Erholung</i>													
Abbruch Turnhalle Juri-Gagarin-Straße 95	x						x			x			
Abbruch Turnhalle Albert-Einstein-Straße	x						x			x			
Ergänzung von Freizeitanlagen	x							x		x			nein
Wohnumfeldverbesserungen				x		x		x	x				nein
<i>Bau- und Wohnungswesen, Verkehr</i>													
Stadtumbau Ost	x			x			x		x			550,0	ja (Eigenanteil bis 2012)
Soziale Stadt	x			x		x		x	x			442,0	ja (Eigenanteil bis 2012)
differenzierte Sanierung / Umbau Wohnungsbestand				x		x	x	x	x				
Freilegung und Wiedernutzbarmachung von Grundstücken							x	x		x			
Straßenausbau Gesundbrunnenring				x		x				x			nein
Straßenausbau Jan-Skala-Straße/Otto-Nagel-Straße/Friedrich-Ebert-Straße				x		x				x			nein
Straßenausbau F.-Joliot-Curie-Straße/Gustav-Hertz-Straße				x		x				x			nein
Straßenbau Max-Planck-Straße				x		x				x			nein
Straßenausbau Albert-Einstein-Straße				x		x				x			nein
Straßenausbau Siedlung am Steinhübel	x			x		x			x			503,0	ja
Straßenausbau Baschützer Straße				x		x			x			585,0	ja
Trinkwasser-/ Gasversorgungsleitungen Siedlung am Steinhübel	x			x		x			x				
Rückbau / Anpassung Trinkwasser-/ Erdgas-/ Fernwärmeleitungen				x			x		x				
Erneuerung / Anpassung Regen-/ Schmutzwasserkanäle							x						
Umfeldverbesserungen Bereich Vorstau	x					x				x			
Anpassung Wohnungsbestand				x			x			x			
Aufwertung Standort Regionalschulamt	x						x			x			ja
Umfeldverbesserung Bereich Gesundbrunnenzentrum / Platz der Völkerfreundschaft				x			x			x			
Nachnutzung Baulücken Muskauer Str.				x				x		x			
Nachnutzung Baulücken Frédéric-Joliot-Curie-Straße								x		x			
Standortumnutzung „Albert-Einstein-Gymnasium“				x		x	x			x			
Standortaufwertung ehemalige Grundschule				x		x	x			x			
Nachnutzung der ehemaligen Bäckerei Gesundbrunnen	x						x			x			
Standortaufwertung „Kaskade“				x			x						
Rückbau von Einzelblöcken				x			x			x			
Kreisverkehr Krekwitzerstraße / Muskauerstraße				x				x	x				nein
Verbesserung des Radwegenetzes Bereich Vorstau und Spree				x				x	x				nein
Freifläche Jugendclub Max Planck						x			x				nein
ergänzende Lärmschutzmaßnahmen zur BAB 4				x				x	x				nein
Weiterentwicklung der Freiflächen- und Platzgestaltung	x						x		x	x			nein
<i>Öffentliche Einrichtungen, Wirtschaftsförderung</i>													
Schutz-/Regenwasserkanäle Siedlung am Steinhübel 1. und 2. BA	x					x			x			420,0	ja
Schutz-/Regenwasserkanäle Siedlung am Steinhübel 3. und 4. BA				x		x			x			420,0	ja
Abwasserdruckleitung Gesundbrunnen	x					x			x			210,0	ja
Schutz-/Regenwasserkanäle Gesundbrunnen	x					x				x		210,0	ja
Summe												9.790,0	

Schwerpunktgebiet Maßnahmepaket	Gebietskategorie			Umsetzungszeitraum		Ziele			Priorität			Mittelbedarf	in mittelfristiger Finanzplanung enthalten
	konsolidiert	konsolidierungs- würdig	Umstruk- turierungs- gebiet	mittelfristig bis 2016	langfristig nach 2016	A+San.	Rückbau	Investition	hoch	mittel	gering	in T€	
Gebiet 6 - Westvorstadt	x	x	x	x	x	x	x	x	x	x	x		
<i>Öffentl. Ordnung und Sicherheit</i>													
Hochwasserschutzmaßnahmen zur Spree				x		x		x	x				
<i>Schulen</i>													
Sanierung Johann-Gottlieb-Fichte-Grundschule, Fichteschulweg 5				x		x			x				
<i>Wissenschaft, Forschung, Kulturpflege</i>													
<i>Soziale Angelegenheiten</i>													
<i>Gesundheit, Sport, Erholung</i>													
<i>Wohnumfeldverbesserung</i>													
Ausbau Sport- und Freizeitmeile Spreetal				x			x	x		x	x		
Sanierung Vereins-/ Fitnessgebäude BLV Rot - Weiß e.V.				x		x				x			
<i>Bau- und Wohnungswesen, Verkehr</i>													
Städtebaulicher Denkmalschutz				x	x	x			x				
Stadumbau Ost				x	x	x	x		x			anteilig Gebiet 5 (Eigenanteil bis 2012)	
EFRE				x		x	x	x	x				
Anpassung Wohnungsbestand				x			x	x			x		
Aufwertung des Gesamtgebiets - Nutzung naturräumlicher Besonderheiten				x		x		x			x		
Stabilisierung der Wohnfunktion				x	x	x	x	x		x			
Erhalt gewachsener Siedlungsstrukturen, Nachverdichtung / Abrundung				x	x	x		x		x			
Förderung selbstgenutzten Wohnraums				x				x			x		
Straßenausbau im östlichen Bereich der Ortslage Seidau				x		x				x			
Straßenausbau in der Daimler Straße und dem östlich angrenzenden Wohngebiet				x		x				x			nein
Straßenausbau Schmolter Weg				x		x				x			nein
Straßenausbau Dresdener Straße (Berg)				x		x			x			225,0	ja
Straßenausbau Teichmitzer Straße				x		x				x			nein
Straßenausbau Anderson-Nexo-Straße				x		x				x			nein
Straßenausbau Am Feldschlößchen				x		x				x			nein
Straßenausbau Albrecht-Dürer-Straße/Leibnitzstraße				x		x				x			nein
Herstellung Wegbeziehungen Frotzchenberg				x		x				x			
weiterer Straßenbau				x		x				x		6.000,0	
Bau Westtangente				x			x	x	x			800,0	ja
Maßnahmen Trassenführung Westtangente (u. a. Radweg Westtangente)				x			x	x	x			234,0	ja
Erneuerung Brückenbauwerk Spreegasse-Frankfurt (anteilig Gebiet 4)				x		x			x			55,0	ja
Brückensteinsetzung /-erneuerung (BW-Nr. 9)				x		x			x			55,0	ja
Durchlasssteinsetzung (BW-Nr. 28, 38)				x		x			x			400,0	
Trinkwasserleitungen Dieselstr.				x				x		x			
Gasversorgungsleitungen Schmolter Weg				x				x		x			
ergänzende Lärmschutzmaßnahmen zur BAB 4				x				x		x			
Erweiterung Parkplatz Schliebenstraße				x				x	x				
Fußgängeranbindung Parkplatz Schliebenstr., ggf. barrierefrei				x				x		x			
Nachnutzung Baufläche Schliebenstraße				x				x	x				
Nachnutzung Baufläche Schmolter Weg				x				x		x			
Neustrukturierung Dresdener Straße				x			x				x		
Rückbau und Aufwertung Mühlstraße 3				x			x	x		x			
Rückbau von Brachflächen im Außenbereich Neusche Promenade 4				x			x	x		x			
Rückbau/Neustrukturierung weiterer Mischlagen				x		x	x				x		
Rückbau in Einzelfällen				x			x				x		
<i>Öffentliche Einrichtungen, Wirtschaftsförderung</i>													
Begrüßungsschilder Ortseingang				x				x			x		
Kanalertüchtigung Dresdener Straße/B6				x		x			x			218,0	ja
Schmutz-/Regenwasserkanäle Dresdener Straße (Neust. bis ZeitkinStr.)				x		x			x			210,0	ja
Regenwasserkanal GE Dresdener Straße (südl. Teil)				x		x			x			158,0	ja
Summe												14.355,0	

Schwerpunktgebiet Maßnahmepaket	Gebietskategorie			Umsetzungszeitraum		Ziele			Priorität			Mittelbedarf	in mittelfristiger Finanzplanung enthalten
	konsolidiert	konsolidier- ungswürdig	Umstruk- turierungs- gebiet	mittelfristig bis 2016	langfristig nach 2016	A+San.	Rückbau	Investition	hoch	mittel	gering	in T€	
Gebiet 7 - Südvorstadt		x	x	x	x	x	x	x	x	x	x		
Öffentl. Ordnung und Sicherheit				x		x		x	x			1 500,0	ja
Hochwasserschutzmaßnahmen Albrechtsbach													
Schulen													
Wissenschaft, Forschung, Kulturpflege													
Soziale Angelegenheiten													
Gesundheit, Sport, Erholung													
Wohnumfeldverbesserung				x			x	x		x			
Sportareal "Müllerwiese"				x	x	x		x	x			590,0	ja
Bau- und Wohnungswesen, Verkehr													
Stadtbau Ost				x	x	x	x	x	x			anteilig Gebiet 5	ja (Eigenanteil bis 2012)
ERRE - Maßnahmen				x		x	x	x	x				
Gebäudesanierung in den Wohnbereichen				x	x	x				x			
Abrundung der Bereiche mit Wohnfunktion				x	x			x		x			
Anpassung Wohnungsbestand					x		x			x			
Straßenausbau in der Siedlung am Albrechtsbach					x	x				x			nein
Straßenausbau Packhofstraße				x		x			x				ja
Straßenausbau Humboldtstraße					x	x			x				ja
Straßenausbau Preuschwitzer Straße					x								ja
Straßenausbau Edisonstraße				x		x				x			nein
Straßenausbau Zeppelinstraße				x		x				x			nein
Errichtung/Ausbau der Verkehrsknoten Zeppelinstraße und Neusalzaer Straße				x		x		x		x			nein
Verbesserung Parkraumangebot Preuschwitzer Straße					x	x				x			nein
weiterer Straßenbau					x	x				x		4.000,0	
Bau Westangente				x			x	x	x			anteilig Gebiet 6	ja
Maßnahmen Trassenführung Westangente (u. a. Radweg Westangente)				x			x	x	x			anteilig Gebiet 6	ja
Brückenstandsetzung /-erneuerung (BW-Nr. 11)					x	x				x		150,0	
Gasversorgungsleitungen Preuschwitzer Straße				x				x		x			
Gasversorgungsleitungen Humboldtstraße					x			x		x			
Trinkwasserleitungen Zeppelinstraße				x		x				x			
Rückbau Umspannwerk Süd				x			x			x			
Bahnbrücke über Zeppelinstraße					x	x				x			
Renaturierungsmaßnahmen Albrechtsbach				x		x				x			
Lärmschutzmaßnahmen Bereich Kindertagesstätte Preuschwitzer Straße 90				x				x	x				
Entwicklung Industriegebiet Süd				x				x	x				
Umstrukturierung / Flächenrevitalisierung				x			x	x	x				
Schaffung Aufenthaltsbereich Zeppelinstraße					x			x			x		
Abbruch von Industriebrachen und Wiedernutzbarmachung der Flächen					x		x	x		x			
Nachnutzung Bauflächen / Bahnflächen				x			x	x	x				
Rückbau ungenutzter Garagen westlich Bleichenstraße					x		x				x		
Rückbau ungenutzter Baracke Am Alten Weinberg 1					x		x				x		
Rückbau von Wohngebäuden im Bereich Fabrikstraße					x		x			x			
Rückbau Gewerbebebauungen				x			x		x				
Rückbau WE Bereich Fabrikstraße					x		x				x		
Rückbau Bahnanlagen				x			x		x				
Öffentliche Einrichtungen, Wirtschaftsförderung													
Installation eines Begrüßungsschildes				x				x			x		
Schmutz-/Regenwasserkanäle GE Zeppelinstraße				x		x			x			119,0	ja
Schmutz-/Regenwasserkanäle Zeppelinstraße Bahnbrücke				x		x			x			226,0	ja
Schmutz-/Regenwasserkanäle Preuschwitzer Straße (2 BA's)				x		x			x			259,0	ja
Mischwasserkanalisation Packhofstraße/Bahnbetriebsgelände				x		x			x			1 169,0	ja
Summe												8.013,0	

Schwerpunktgebiet	Maßnahmepaket	Gebietskategorie			Umsetzungszeitraum		Ziele			Priorität			Mittelbedarf	in mittelfistiger Finanzplanung enthalten
		konsolidiert	konsolidierungs-würdig	Umstrukturierungs-gebiet	mittelfristig bis 2016	langfristig nach 2016	A+San.	Rückbau	Investition	hoch	mittel	gering	in T€	
Gebiet 8 - Ortschaften		x	x	x	x	x	x	x	x	x	x	x		
Öffentl. Ordnung und Sicherheit														
	Sanierung Feuerwehr Niederkaina				x		x			x			350,0	ja
	Sanierung Feuerwehr Salzenforst					x	x			x			35,0	nein
	Hochwasserschutzmaßnahmen Albrechtsbach				x				x	x		anteilig Gebiet 7		ja
Schulen														
	Sanierung Sternwarte					x	x				x		450,0	nein
	Nachnutzung Berufliches Schulzentrum für Technik					x			x		x			
Wissenschaft, Forschung, Kulturpflege														
Soziale Angelegenheiten														
	Sanierung Kita Kleinwelka				x		x			x				
Gesundheit, Sport, Erholung														
	Neubau Spielplatz Auritz					x				x			55,0	ja
	Wohnumfeldverbesserung					x	x		x		x			
	Freizeit- und Sportareal Talsperre					x			x		x			
	Entwicklung Seesport Talsperre					x			x		x			
	Entwicklung Freizeitpark Kleinwelka und angrenzender Bereiche					x			x	x				
Bau- und Wohnungswesen, Verkehr														
	Erhaltungsgebiet Kleinwelka				x		x			x				
	Stadtumbau Ost				x		x	x					anteilig Gebiet 5	(Eigenanteil bis 2012)
	Erhalt der gewachsenen Siedlungsstrukturen				x		x			x		x		
	Sicherung einer wohnungsnahen Versorgung und Infrastruktur				x		x			x		x		
	Sicherung des ausgewogenen Verhältnis von Wohnen, Landwirtschaft und Gewerbe				x		x		x	x		x		
	Anpassung des Wohnungsbestandes				x		x	x		x		x		
	Sanierung und Reduzierung des Leerstandes im Kernbereich				x		x	x	x	x		x		
	weitere Bebauung der Wohnbaustandorte "Fliederweg" und Kleinwelka				x				x		x			
	Verlängerung Baschützer Straße bis B 6					x			x	x			100,0	nein
	Straßenausbau Baschützer Straße					x					x			nein
	Straßenausbau Oberkainaer Straße				x					x			631,0	ja
	Straßenausbau Oberkaina (Wohngebiet)					x					x			
	Ausbau Straße Oberuhna				x					x			264,0	ja
	Straßenausbau Lubachau				x					x			194,0	ja
	Straßenausbau Teichnitz					x					x			
	Straßenausbau Groß- und Kleinwelka					x					x			nein
	Straßenausbau Kleinsaidau				x					x			595,0	ja
	Straßenausbau Salzenforst				x					x				ja
	Straßenausbau Auritz					x					x		445,0	nein
	Straßenausbau Blaschütz					x					x		145,0	nein
	Straßenausbau Schmochtitz					x					x		90,0	nein
	Straßenausbau Döberkitz					x					x		5,0	nein
	Ausbau der Verbindungsstraße zwischen Salzenfort und Dreistern (Kleinförstchen)					x					x			
	Ausbau der Stauseestraße					x					x			
	weiterer Straßenbau					x					x		10.000,0	
	Bau Südumfahrung				x				x	x				
	Stabilisierung der Wohnfunktion					x					x			
	Nachverdichtung Wohnungsbaustandorte					x			x			x		
	Entwicklung Bauflächen Baschützer Straße					x					x			
	Entwicklung Bauflächen Th.-Müntzer-Str.					x					x			
	Brachflächenentwicklung zur Wohnnutzung (z. B. SLB)					x				x		x		
	Plangebiet Burker Höhe				x					x		x		
	Wohnungsbaustandort Stiebitz (nördlich B 6)					x					x			
	Sanierung prägender Bausubstanz				x						x			
	Sanierung Gebäude Brüderunität					x				x		x		

Schwerpunktgebiet Maßnahmepaket	Gebietskategorie			Umsetzungszeitraum		Ziele			Priorität			Mittelbedarf	in mittelfristiger Finanzplanung enthalten
	konsolidiert	konsolidierungs- würdig	Umstrukturierungs- gebiet	mittelfristig bis 2016	langfristig nach 2016	A+San.	Rückbau	Investition	hoch	mittel	gering	in T€	
Gebiet 8 - Ortschaften	x	x	x	x	x	x	x	x	x	x	x		
Sanierung ehemaliges Gut Stiebitz und Rattwitz				x		x				x			
Rückbau brachliegender Gewerbestandorte							x			x			
Gaststätte Czornebohbaude - Maßnahmen an Infrastruktur				x					x			295,0	ja
Nachnutzung brachliegender Areale				x				x			x		
Gewerbeflächenentwicklung				x				x	x				
Entwicklung Gutshöfe Teichnitz / Oehna						x		x		x			
Entwicklung Infrastruktur KGA "Strehla e.V."				x		x		x		x			
weitere Entwicklung des IG Salzenforst				x									
gewerbliche Entwicklung Großdubrauer Straße				x				x		x			
Nutzungsänderungen im Bereich Stallanlagen Ortskern Großwelka							x				x		
Brückeinstandsetzung (BW-Nr. 32, 40, 61)				x		x				x		200,0	nein
Durchlassinstandsetzung /-erneuerung (BW-Nr. 49, 58, 59)				x		x				x			nein
Radwegverlängerung Baschützer Straße				x				x		x		350,0	nein
Radweg Lobauer Straße / Kreckwitzter Straße								x		x			nein
Fußgängerverbindung Stadtteil Strehla				x				x		x			nein
Fuß- und Radwegeverbindung zur Ortsvorstadt, Strehla				x				x		x			nein
Trinkwasser-/ Strom-/ Gasversorgungsleitungen Gewerbegebiet Ost				x						x			
Trinkwasser-/ Strom-/ Gasversorgungsleitungen IG Nord				x		x		x	x				
Trinkwasserleitung Ortslage Schmochtitz				x		x		x	x				
Gasversorgungsleitungen Schmolter Weg				x				x	x				
Umspannstation Ortslage Oberuhna				x				x	x				
Stromversorgungsnetz / Umspannstation GE Salzenforst				x				x	x				
Umspannstation Ortslage Kleinwelka				x				x	x				
Stromversorgungsleitungen Ortslage Kleinwelka				x		x			x				
Lärmschutzmaßnahmen zur BAB 4 durch Baustrassen								x	x				
Renaturierungsmaßnahmen Albrechtsbach				x		x				x			
<i>Öffentliche Einrichtungen, Wirtschaftsförderung</i>													
Entwicklung Gemeinbedarfsanlagen					x	x		x		x			
Begrüßungsschilder Ortseingang					x			x			x		
Schmutzwasserverschließung Ober- und Niederuhna				x				x	x			540,0	ja
Schmutzwasserverschließung Oehna				x				x	x			368,0	ja
Regenrückhaltebecken GE Ost (Becken A) Niederkainer Straße								x				173,0	ja
Schmutzwasserverschließung Döberkitz				x				x	x			169,0	ja
Regenwasserkanal Oberkainer Straße				x				x	x			106,0	ja
Abwasserpumpwerk Salzenforst mit Druckleitung nach Oberuhna				x				x		x		508,0	ja
Summe												16.068,0	