

Statistischer Bericht

Statistiska rozprawa

I. Quartal 2012

Viele Zahlen. Gute Informationen.



BAUTZEN
BUDYŠIN

Statistischer Bericht I. Quartal 2012

Herausgegeben im Juni 2012

Zeichenerklärung

- Ergebnis gleich Null
 - / keine Angabe, da Zahlenwert nicht sicher genug
 - . entsprechende Angabe liegt nicht vor oder Veröffentlichung ist nicht möglich
 - () Aussagewert ist eingeschränkt
 - ... Angabe fällt später an
 - x Tabellenfach gesperrt, weil Aussage nicht sinnvoll
 - p vorläufige Zahl
 - r berichtigte Zahl
 - s geschätzte Zahl
- davon Aufgliederung einer Gesamtmenge in alle Teilmengen
darunter nur einzelne Teilmengen werden aufgeführt

Feststellung der amtlichen Einwohnerzahl

Kommt der Einwohnerzahl eine rechtliche Bedeutung zu, ist die vom Statistischen Landesamt zum 30. Juni des Vorjahres ermittelte maßgebend (§ 125 der Gemeindeordnung für den Freistaat Sachsen). Die Zuständigkeit des Statistischen Landesamtes bei der Erstellung der laufenden Bevölkerungsstatistik ist durch das Gesetz über die Statistik für Bundeszwecke vom 22.1.1987, das Gesetz über die Statistik der Bevölkerungsbewegung und die Fortschreibung des Bevölkerungsstandes vom 14.3.1980 und durch das Sächsische Statistikgesetz vom 17.5.1993 geregelt.

Die Feststellung und Veröffentlichung der amtlichen Einwohnerzahl vom Statistischen Landesamt erfolgt mit einem Nachlauf von ca. einem halben Jahr. In diesem Bericht stammen alle Angaben zur Bevölkerung, außer den gesondert gekennzeichneten, aus eigenen Fortschreibungen (Einwohnermelderegister) und können nicht als amtlich angesehen werden. Die genannten Datenquellen (Statistisches Landesamt, Einwohnermelderegister) können zu unterschiedlichen Zahlenwerten führen.

Hinweise zur Feststellung der Einwohnerzahlen aus dem Einwohnermelderegister

Bevölkerungsbestand: An einem Stichtag (am letzten Tag des Quartals) werden im Einwohnermelderegister alle Personen, die in der Stadt Bautzen an diesem Tag ihren Wohnsitz hatten, ausgewertet.

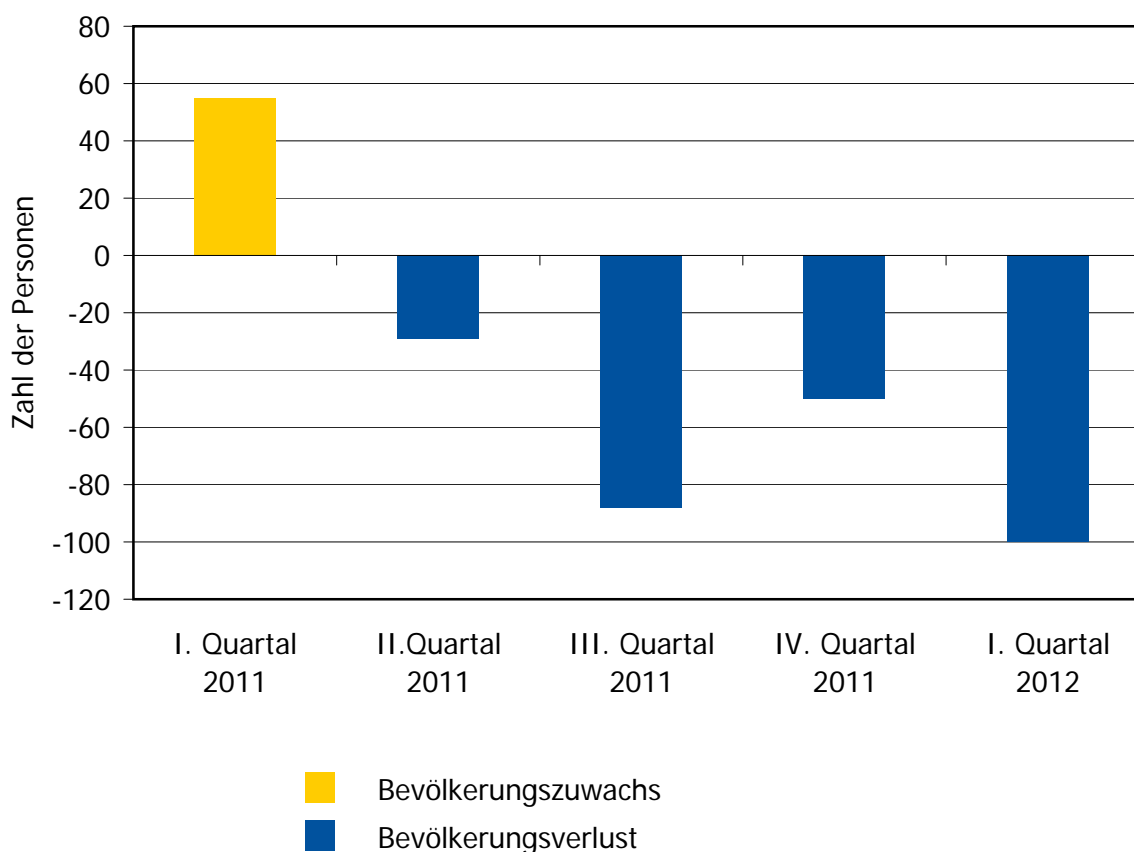
Bevölkerungsbewegung: Alle Bewegungsvorgänge (Geburten, Sterbefälle, Zuzüge, Fortzüge, Eheschließungen, Scheidungen) die in dem angegebenen Zeitraum gemeldet werden, unabhängig davon, wann sie tatsächlich stattfanden, werden zusammengezählt.

Die Saldierung aus dem Bevölkerungsbestand kann deshalb zu anderen Zahlenwerten führen, als die Saldierung aus der Bevölkerungsbewegung.

Bevölkerungsbestand

Sachgebiet	31. März 2012	31. Dezember 2011	31. März 2011	Veränderung 31.03.12 gegenüber 31.03.11, absolut	Veränderung 31.03.12 gegenüber 31.03.11 in %
Mit Hauptwohnsitz insgesamt	40 432	40 532	40 699	- 267	-0,7
davon männlich	19 464	19 489	19 587	- 123	-0,6
weiblich	20 968	21 043	21 112	- 144	-0,7
Deutsche	39 739	39 849	40 007	- 268	-0,7
Ausländer	693	683	692	1	0,1
Mit Nebenwohnsitz insgesamt	2 255	2 273	2 296	- 41	-1,8

Veränderung der Einwohnerzahl jeweils zum Ende des vorherigen Quartals

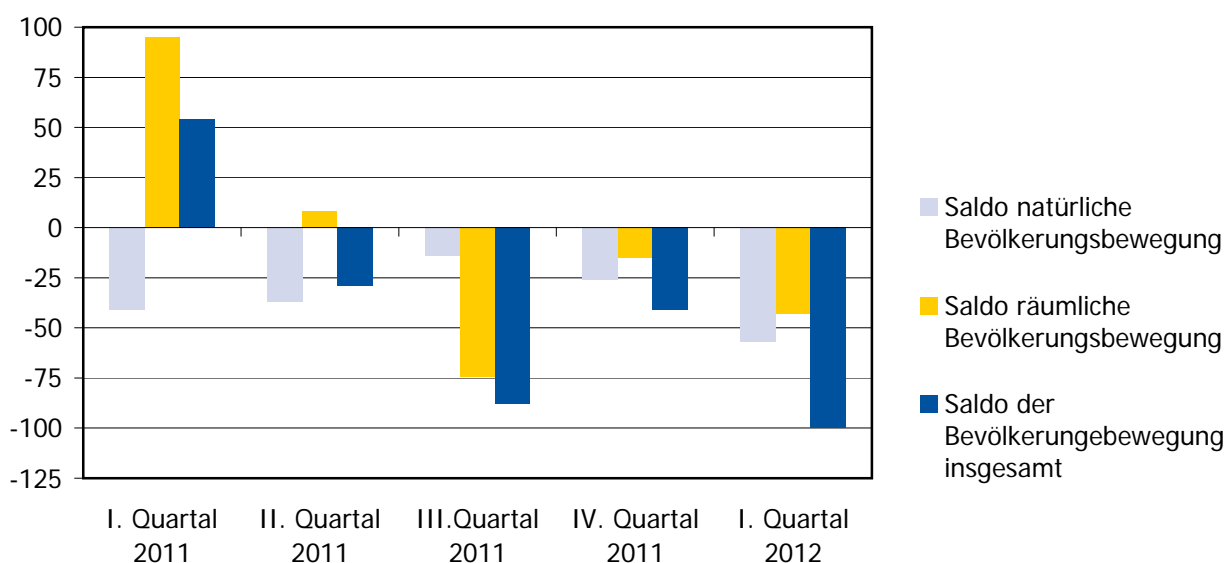


Quelle: Einwohnermelderegister

Bevölkerungsbewegung¹

Sachgebiet	I. Quartal 2012	IV. Quartal 2011	I. Quartal 2011	Jahr 2011	Veränderung I. Quartal 12 gegenüber I. Quartal 11 in %
Lebendgeborene insgesamt	80	93	80	363	0,0
davon männlich	41	47	45	184	-8,9
weiblich	39	46	35	179	11,4
Gestorbene insgesamt	137	119	121	481	13,2
davon männlich	57	49	54	229	5,6
weiblich	80	70	67	252	19,4
Eheschließende ²	29	31	20	196	45,0
Geschiedene ²	42	44	32	132	31,3
Zuzüge insgesamt	387	479	543	2 050	-28,7
Fortzüge insgesamt	430	494	446	2 034	-3,6
innerhalb der Stadt Umgezogene ²	525	646	600	2 376	-12,5
Saldo natürliche Bevölkerungsbewegung (Lebendgeborene - Gestorbene)	- 57	- 26	- 41	- 118	(39,0)
Saldo räumliche Bevölkerungsbewegung (Zuzüge - Fortzüge)	- 43	- 15	97	16	(-144,3)
Saldo der Bevölkerungsveränderung insgesamt	- 100	- 41	56	- 102	(-278,6)

Veränderung der Bevölkerungszahl durch natürliche/räumliche Bewegung



¹ Berechnung Bevölkerungsbewegung siehe Erläuterungen S. 2

² Personen mit Hauptwohnsitz in der Stadt Bautzen

Wanderungsbewegung

Sachgebiet	I. Quartal 2012	IV. Quartal 2011	I. Quartal 2011	Jahr 2011	Veränderung I. Quartal 12 gegenüber I. Quartal 11 in %
Zuzüge insgesamt	387	479	543	2 050	-28,7
männlich	228	240	291	1 041	-21,6
weiblich	159	239	252	1 009	-36,9
Zuzüge vom Ausland	16	31	19	99	(-15,8)
Zuzüge von unbekannt	12	6	11	33	(9,1)
Zuzüge vom Inland	359	442	513	1 918	-30,0
davon					
aus alten Bundesländern	48	63	64	280	-25,0
aus neuen Bundesländern	311	379	449	1 638	-30,7
darunter innerhalb Sachsens	298	348	430	1 526	-30,7
darunter innerhalb des Landkreises Bautzen	166	196	290	930	-42,8
Fortzüge insgesamt	430	494	446	2 034	-3,6
männlich	237	252	258	1 061	-8,1
weiblich	193	242	188	973	2,7
Fortzüge ins Ausland	43	37	18	118	(138,9)
Fortzüge nach unbekannt	-	-	17	37	x
Fortzüge ins Inland	387	457	411	1 879	-5,8
davon					
in alte Bundesländer	65	89	78	406	-16,7
in neue Bundesländer	322	368	333	1 473	-3,3
darunter innerhalb Sachsens	304	350	304	1 363	-
darunter innerhalb des Landkreises Bautzen	172	183	169	742	1,8
Saldo insgesamt	- 43	8	97	16	(-144,3)
männlich	- 9	- 11	33	- 20	(-127,3)
weiblich	- 34	19	64	36	(-153,1)
Saldo Inland	- 28	24	102	39	(-127,5)
davon					
Saldo alte Bundesländer	- 17	- 42	- 14	- 126	(21,4)
Saldo neue Bundesländer	- 11	66	116	165	(-109,5)
darunter innerhalb Sachsens	- 6	60	126	163	(-104,8)
darunter innerhalb des Landkreises Bautzen	- 6	60	121	188	(-105,0)

Quelle: Einwohnermelderegister

Soziale Leistungen

Sachgebiet	I. Quartal 2012	IV. Quartal 2011	I. Quartal 2011	Jahr 2011	Veränderung I. Quartal 12 gegenüber I. Quartal 11 in %
Wohngeld					
Bearbeitete Anträge im Zeitraum	501	497	620	1 999	-19,2
Wohngeldempfänger (Haushalte) am Ende des Zeitraumes	821	863	892	863	-8,0
davon					
Mietzuschuss	807	845	875	845	-7,8
Lastenzuschuss	14	18	17	18	(-17,6)
insgesamt gezahlte Beträge im Zeitraum in Euro	233 553	254 066	282 804	1086 670	-17,4
durchschnittliches monatliches Wohngeld je Empfänger im Zeitraum in Euro	92,46	99,63	107,00	103,67	-13,6
Ausstellung Familienpass¹	21	13	44	125	(-52,3)
Schwerbehindertenausweise¹	80	82	118	402	-32,2

Quelle: Amt für Bildung und Soziales, Abteilung Soziale Dienste/Wohnen

¹ Erstanträge, Ausgabe und Verlängerung

Arbeitsmarkt

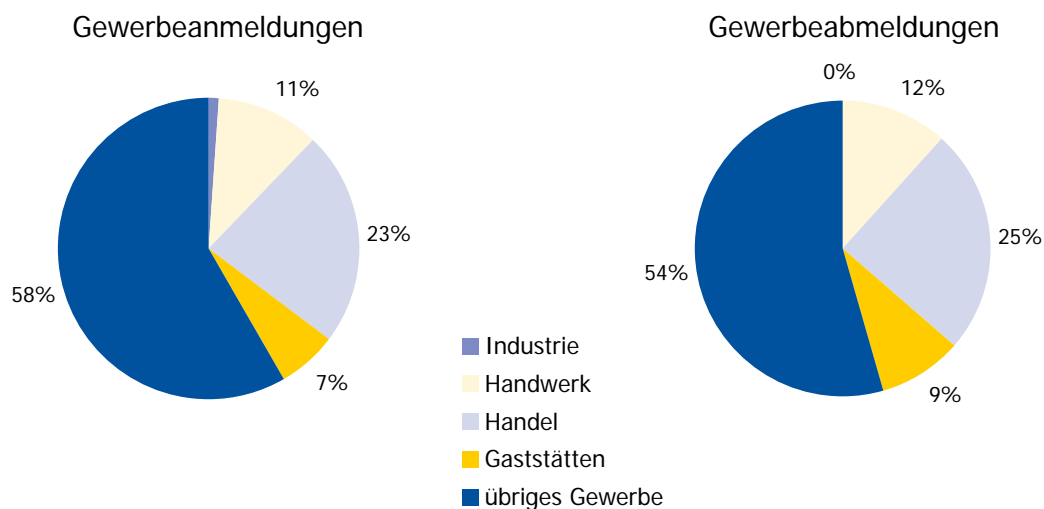
Sachgebiet	31. März 2012	31. Dezember 2011	31. März 2011	Veränderung 31.03.12 gegenüber 31.03.11, absolut	Veränderung 31.03.12 gegenüber 31.03.11 in %
Anzahl Arbeitslose	3 259	3 182	3 603	- 344	-9,5
Frauenanteil in %	48	50	48	0	x
Arbeitslose je 1 000 der arbeitsfähigen Bevölkerung ¹	128	125	140	-12	x
Arbeitslose unter 25 Jahren	277	293	398	- 121	-30,4
Arbeitslose 50 Jahre und älter	1 123	1 088	1 218	- 95	-7,8

Quelle: Bundesagentur für Arbeit

¹ Bevölkerung im Alter von 15 bis unter 65 Jahren (ohne Berücksichtigung des gesetzlichen Renteneintrittsalters)

Gewerbe

Sachgebiet	I. Quartal 2012	IV. Quartal 2011	I. Quartal 2011	Jahr 2011	Veränderung I. Quartal 12 gegenüber I. Quartal 11 in %
Gewerbebeanmeldungen insgesamt	91	93	112	396	-18,8
davon					
Industrie	1	-		5	x
Handwerk	10	10	11	32	(-9,1)
Handel	21	27	29	112	(-27,6)
Gaststätten	6	9	3	22	x
übriges Gewerbe	53	47	69	225	(-23,2)
Gewerbeabmeldungen insgesamt	77	100	117	387	-34,2
davon					
Industrie	-	1	3	6	x
Handwerk	9	7	8	22	x
Handel	19	30	40	125	(-52,5)
Gaststätten	7	8	3	22	x
übriges Gewerbe	42	54	63	212	(-33,3)
Saldo der Gewerbebeanmeldungen	14	- 7	- 5	9	x
Bestand angezeigter Gewerbe am Ende des Zeitraumes	3 330	3 316	3 308	3 316	-0,2

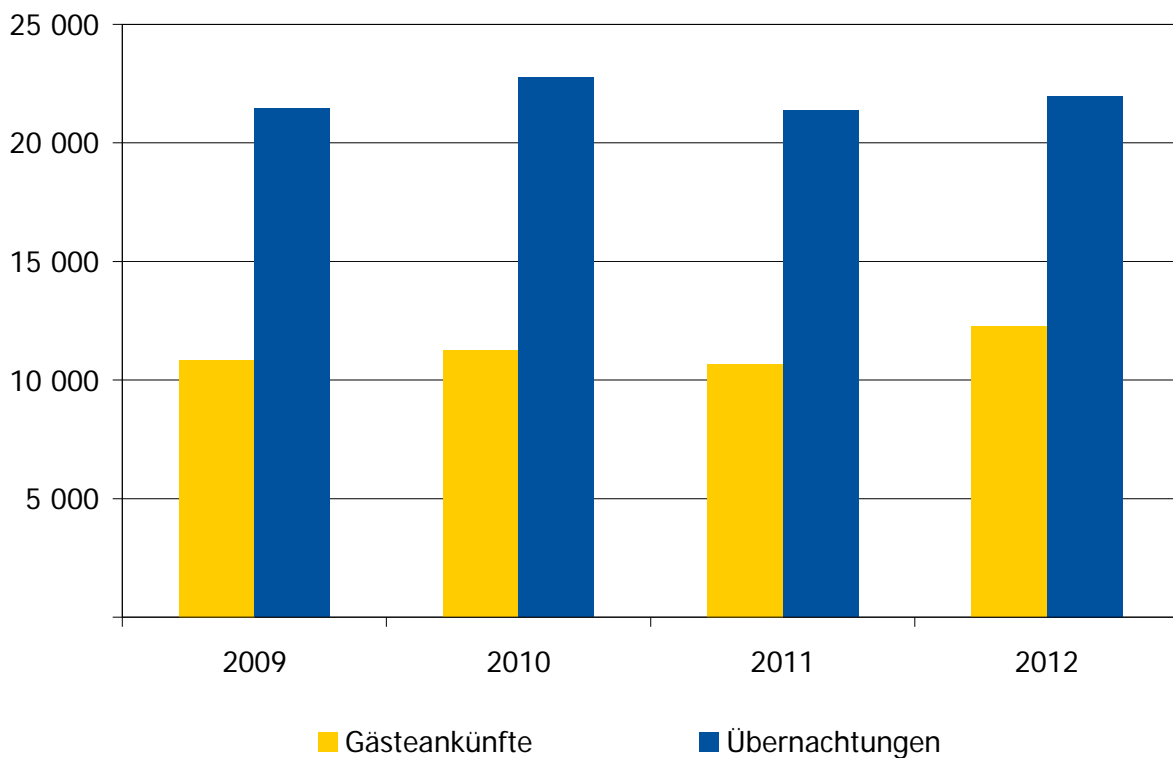


Quelle: Ordnungsamt, SG Gewerbeangelegenheiten

Tourismus

Sachgebiet	I. Quartal 2012	IV. Quartal 2011	I. Quartal 2011	Jahr 2011	Veränderung I. Quartal 12 gegenüber I. Quartal 11 in %
angebotene Gästebetten am Ende des Zeitraumes	1 140	1 185	1 107	1 185	3,0
Gästekünfte	12 274	19 079	10 677	81 626	15,0
Übernachtungen	21 977	35 922	21 358	156 886	2,9
durchschnittliche Aufenthaltsdauer in Tagen	1,8	1,9	2,0	1,9	x

Gästekünfte und Übernachtungen jeweils im I. Quartal 2009 bis 2012



Quelle: Statistisches Landesamt des Freistaates Sachsen
Gästekünfte und Übernachtungen in Beherbergungsbetrieben mit neun und mehr Betten.

Haushalte nach Zahl der Kinder* in Stadtteilen der Stadt Bautzen

Stand: 31.12.2011

Stadtteil	Zahl der Kinder im Haushalt				Summe
	Keine	1	2	3 und mehr	
Innenstadt	2 576	325	166	51	3 118
Nordosttring	4 624	575	316	72	5 587
Gesundbrunnen	3 725	396	200	65	4 386
Westvorstadt	1 486	171	98	36	1 791
Südvorstadt	843	90	48	14	995
Ostvorstadt	2 822	277	164	34	3 297
Teichnitz	136	20	11	2	169
Burk	109	21	9	1	140
Niederkaina	219	26	12	4	261
Nadelwitz	107	15	5	2	129
Auritz	166	29	13	2	210
Oberkaina	248	52	45	6	351
Stiebitz	206	24	13	3	246
Salzenforst	102	16	6	2	126
Bolbritz	48	7	5	-	60
Bloaschütz	43	5	8	2	58
Döberkitz	17	2	-	-	19
Löschau	6	2	3	-	11
Oberuhna	35	3	4	1	43
Schmochtitz	18	3	1	-	22
Temritz	15	3	3	1	22
Großwelka	89	14	8	4	115
Kleinwelka	247	44	27	8	326
Kleinseidau	54	12	5	-	71
Lubachau	30	1	8	1	40
Summe	17 971	2 133	1 178	311	21 593
in Prozent	83,2	9,9	5,5	1,4	100

* ledige Personen unter 18 Jahren

Wirtschaftsleistung der Unternehmen im Vergleich

Umsatzsteuerpflichtige Unternehmen und deren Lieferungen und Leistungen (Umsätze)

Lieferungen und Leistungen von Firmen mit Sitz in Stadt Bautzen

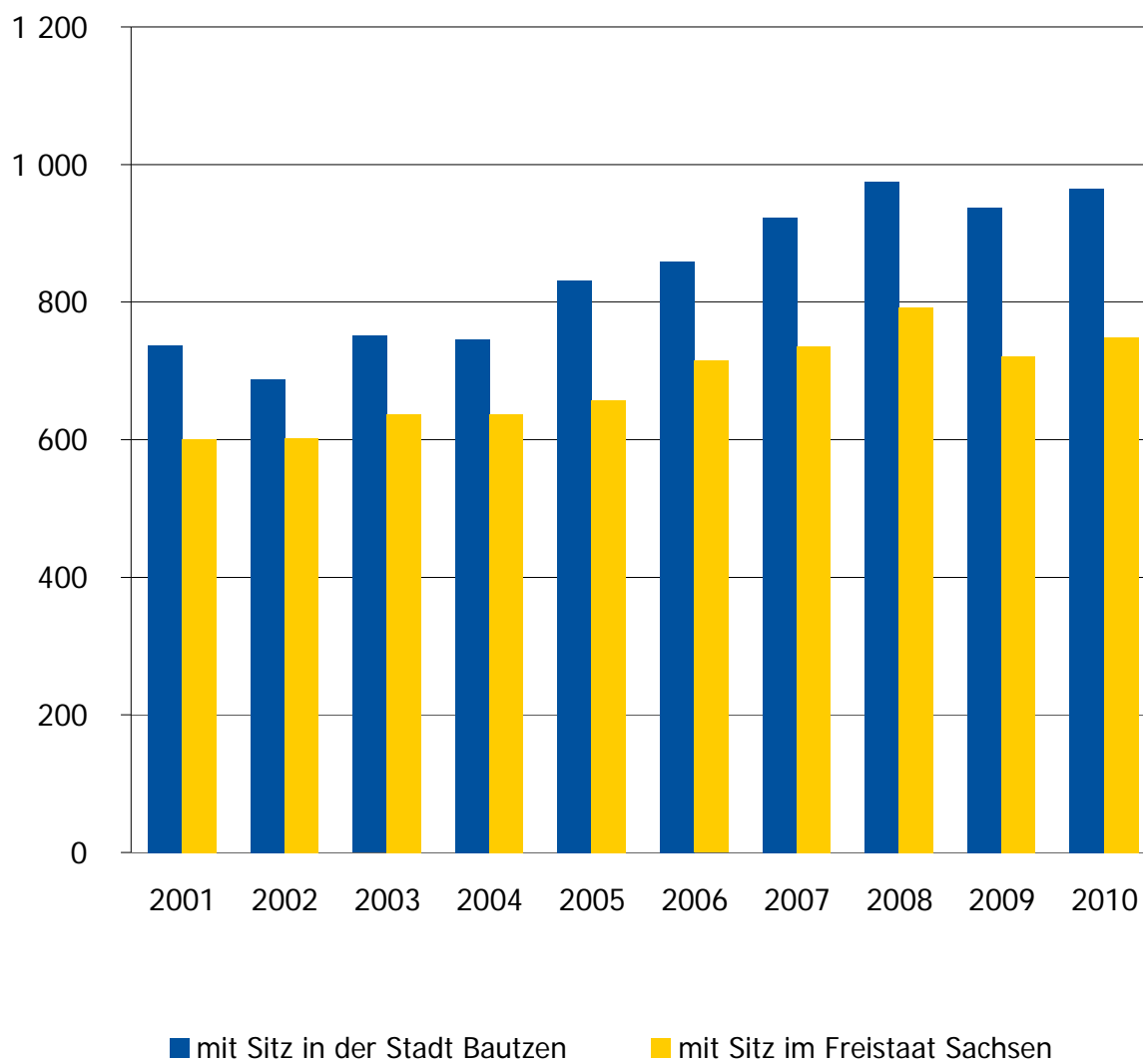
Jahr	mit Sitz in der Stadt Bautzen			
	Zahl der Unternehmen	Lieferungen/Leistungen in 1 000 EUR	Veränderung gegenüber Vorjahr in %	Umsätze je Unternehmen im Ø in 1 000 EUR
2001	1 428	1 052 678	x	737
2002	1 410	969 929	-7,9	688
2003	1 425	1 070 318	10,4	751
2004	1 445	1 077 013	0,6	745
2005	1 436	1 193 867	10,8	831
2006	1 468	1 261 492	5,7	859
2007	1 471	1 357 911	7,6	923
2008	1 440	1 404 080	3,4	975
2009	1 441	1 350 572	-3,8	937
2010	1 465	1 414 098	4,7	965

Lieferungen und Leistungen von Firmen mit Sitz im Freistaat Sachsen

Jahr	mit Sitz im Freistaat Sachsen			
	Zahl der Unternehmen	Lieferungen/Leistungen in 1 000 EUR	Veränderung gegenüber Vorjahr in %	Umsätze je Unternehmen im Ø in 1 000 EUR
2001	134 908	81 000 243	x	600
2002	134 007	80 689 284	-0,4	602
2003	135 082	86 034 157	6,6	637
2004	138 972	88 510 089	2,9	637
2005	140 176	92 092 874	4,0	657
2006	143 807	102 753 941	11,6	715
2007	146 159	107 545 453	4,7	736
2008	148 273	117 421 827	9,2	792
2009	145 698	105 036 943	-10,5	721
2010	146 770	109 892 431	4,6	749

Quelle: Umsatzsteuerstatistik, Statistisches Landesamt des Freistaates Sachsen

Lieferungen und Leistungen je Unternehmen im Durchschnitt in 1 000 Euro



Besucheradresse

Rathaus
Zimmer EG 04-05
Fleischmarkt 1
02625 Bautzen

Postadresse

Stadtverwaltung Bautzen
Kommunale Statistikstelle
Fleischmarkt 1
02625 Bautzen

Auskünfte

Frau Angela Wolf
Telefon 03591 534-491
Fax 03591 534-499

E-Mail

stadtentwicklung@bautzen.de



BAUTZEN
BUDYŠÍN

Herausgeber Stadtverwaltung Bautzen, Kommunale Statistikstelle · **Druck** Stadtverwaltung Bautzen · **Nachdruck** Der Nachdruck, auch auszugsweise, ist nur mit Quellenangabe gestattet.
© Stadtverwaltung Bautzen

Statistischer Bericht

Statistiska rozprawa
II. Quartal 2012

Viele Zahlen. Gute Informationen.



BAUTZEN
BUDYŠIN

Statistischer Bericht II. Quartal 2012

Herausgegeben im August 2012

Zeichenerklärung

- Ergebnis gleich Null
- / keine Angabe, da Zahlenwert nicht sicher genug
- . entsprechende Angabe liegt nicht vor oder Veröffentlichung ist nicht möglich
- () Aussagewert ist eingeschränkt
- ... Angabe fällt später an
- x Tabellenfach gesperrt, weil Aussage nicht sinnvoll
- p vorläufige Zahl
- r berichtigte Zahl
- s geschätzte Zahl
- davon Aufgliederung einer Gesamtmenge in alle Teilmengen
- darunter nur einzelne Teilmengen werden aufgeführt

Feststellung der amtlichen Einwohnerzahl

Kommt der Einwohnerzahl eine rechtliche Bedeutung zu, ist die vom Statistischen Landesamt zum 30. Juni des Vorjahres ermittelte maßgebend (§ 125 der Gemeindeordnung für den Freistaat Sachsen). Die Zuständigkeit des Statistischen Landesamtes bei der Erstellung der laufenden Bevölkerungsstatistik ist durch das Gesetz über die Statistik für Bundeszwecke vom 22.1.1987, das Gesetz über die Statistik der Bevölkerungsbewegung und die Fortschreibung des Bevölkerungsstandes vom 14.3.1980 und durch das Sächsische Statistikgesetz vom 17.5.1993 geregelt.

Die Feststellung und Veröffentlichung der amtlichen Einwohnerzahl vom Statistischen Landesamt erfolgt mit einem Nachlauf von ca. einem halben Jahr. In diesem Bericht stammen alle Angaben zur Bevölkerung, außer den gesondert gekennzeichneten, aus eigenen Fortschreibungen (Einwohnermelderegister) und können nicht als amtlich angesehen werden. Die genannten Datenquellen (Statistisches Landesamt, Einwohnermelderegister) können zu unterschiedlichen Zahlenwerten führen.

Hinweise zu Einwohnerzahlen aus dem Einwohnermelderegister

Bevölkerungsbestand: An einem Stichtag (am letzten Tag des Quartals) werden im Einwohnermelderegister alle Personen, die in der Stadt Bautzen an diesem Tag ihren Wohnsitz hatten, ausgewertet.

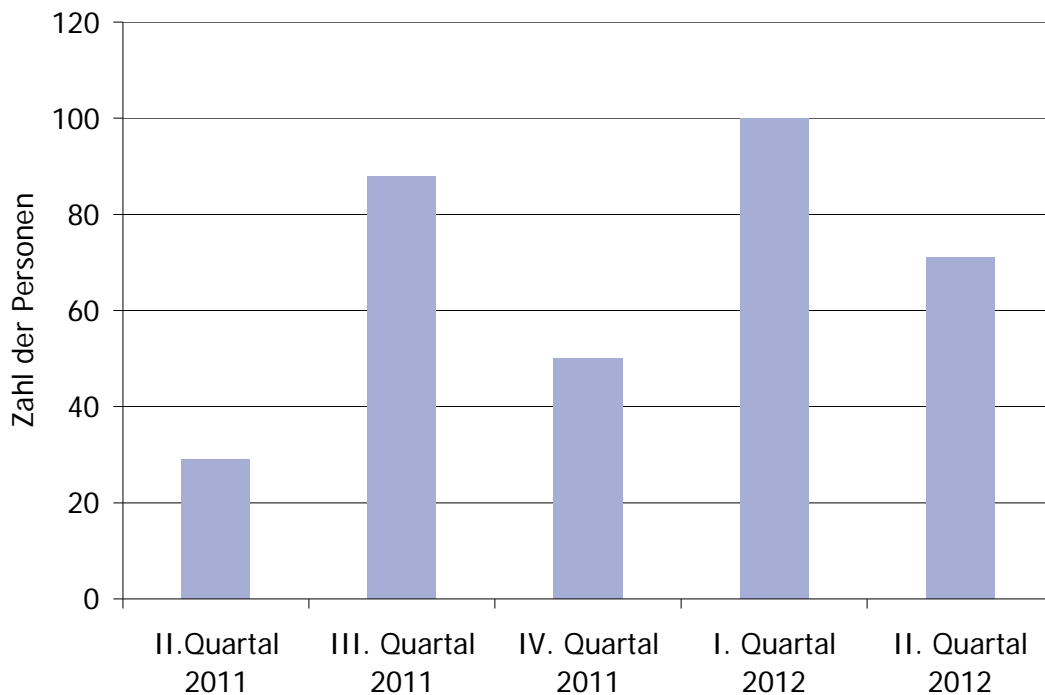
Bevölkerungsbewegung: Alle Bewegungsvorgänge (Geburten, Sterbefälle, Zuzüge, Fortzüge, Eheschließungen, Scheidungen) die in dem angegebenen Zeitraum gemeldet werden, unabhängig davon, wann sie tatsächlich stattfanden, werden zusammengezählt.

Die Saldierung aus dem Bevölkerungsbestand kann deshalb zu anderen Zahlenwerten führen, als die Saldierung aus der Bevölkerungsbewegung.

Bevölkerungsbestand

Sachgebiet	30. Juni 2012	31. März 2012	30. Juni 2011	Veränderung 30.06.12 gegenüber 30.06.11, absolut	Veränderung 30.06.12 gegenüber 30.06.11 in %
Mit Hauptwohnsitz insgesamt	40 361	40 432	40 670	- 309	-0,8
davon männlich	19 426	19 464	19 554	- 128	-0,7
weiblich	20 935	20 968	21 116	- 181	-0,9
Deutsche	39 663	39 739	39 983	- 320	-0,8
Ausländer	698	693	687	11	1,6
Mit Nebenwohnsitz insgesamt	2 230	2 255	2 282	- 52	-2,3

Bevölkerungsverlust jeweils zum Ende des vorherigen Quartals

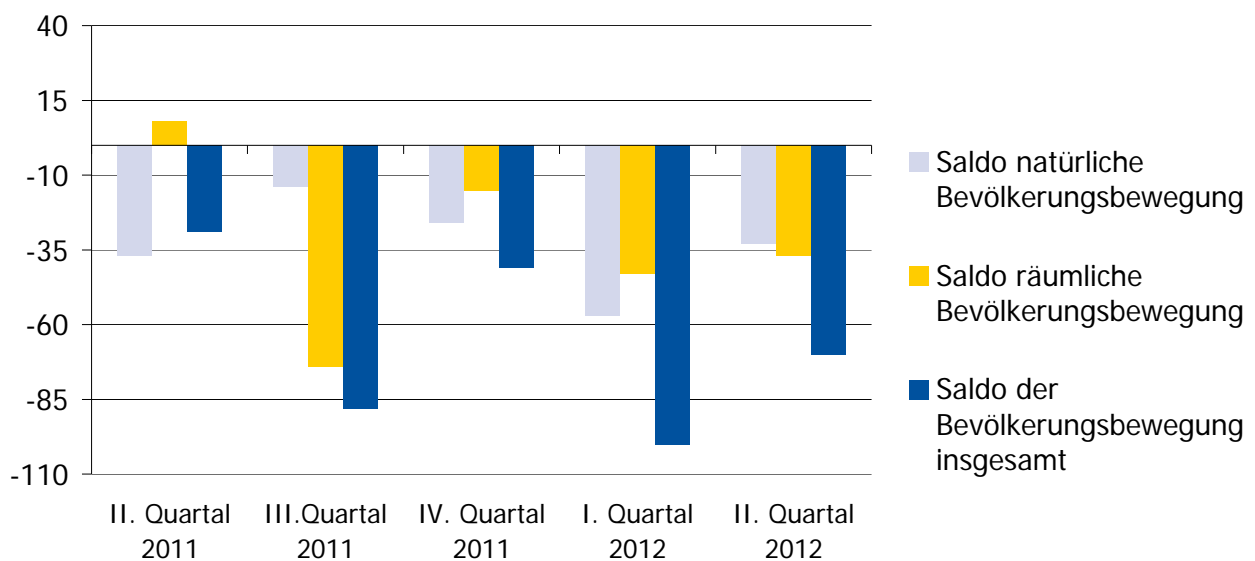


Quelle: Einwohnermelderegister

Bevölkerungsbewegung¹

Sachgebiet	II. Quartal 2012	I. Quartal 2012	I. bis II. Quartal 2012	I. bis II. Quartal 2011	Veränderung I. bis II. Quartal 2012 gegenüber 2011 in %
Lebendgeborene insgesamt	82	80	162	176	-8,0
davon männlich	37	41	78	89	-12,4
weiblich	45	39	84	87	-3,4
Gestorbene insgesamt	115	137	252	254	-0,8
davon männlich	55	57	112	120	-6,7
weiblich	60	80	140	134	4,5
Eheschließende ²	63	29	92	89	3,4
Geschiedene ²	37	42	79	55	43,6
Zuzüge insgesamt	420	387	807	974	-17,1
Fortzüge insgesamt	457	430	887	871	1,8
innerhalb der Stadt Umgezogene ²	596	525	1 121	1 145	-2,1
Saldo natürliche Bevölkerungsbewegung (Lebendgeborene - Gestorbene)	- 33	- 57	- 90	- 78	x
Saldo räumliche Bevölkerungsbewegung (Zuzüge - Fortzüge)	- 37	- 43	- 80	103	x
Saldo der Bevölkerungsveränderung insgesamt	- 70	- 100	- 170	25	x

Veränderung der Bevölkerungszahl durch natürliche/räumliche Bewegung



¹ Berechnung Bevölkerungsbewegung siehe Erläuterungen S. 2

² Personen mit Hauptwohnsitz in der Stadt Bautzen

Wanderungsbewegung

Sachgebiet	II. Quartal 2012	I. Quartal 2012	I. bis II. Quartal 2012	I. bis II. Quartal 2011	Veränderung I. bis II. Quartal 2012 gegenüber 2011 in %
Zuzüge insgesamt	420	387	807	974	-17,1
männlich	227	228	455	502	-9,4
weiblich	193	159	352	472	-25,4
Zuzüge vom Ausland	27	16	43	39	(10,3)
Zuzüge von unbekannt	4	12	16	15	(6,7)
Zuzüge vom Inland	389	359	748	920	-18,7
davon					
aus alten Bundesländern	52	48	100	116	-13,8
aus neuen Bundesländern	337	311	648	804	-19,4
darunter innerhalb Sachsens	322	298	620	759	-18,3
darunter innerhalb des Landkreises Bautzen	206	166	372	509	-26,9
Fortzüge insgesamt	457	430	887	871	1,8
männlich	250	237	487	483	0,8
weiblich	207	193	400	388	3,1
Fortzüge ins Ausland	33	43	76	50	(52,0)
Fortzüge nach unbekannt	-	-	-	25	x
Fortzüge ins Inland	424	387	811	796	1,9
davon					
in alte Bundesländer	85	65	150	172	-12,8
in neue Bundesländer	339	322	661	624	5,9
darunter innerhalb Sachsens	324	304	628	575	9,2
darunter innerhalb des Landkreises Bautzen	193	172	365	328	11,3
Saldo insgesamt	- 37	- 43	- 80	103	x
männlich	- 23	- 9	- 32	19	x
weiblich	- 14	- 34	- 48	84	x
Saldo Inland	- 35	- 28	- 63	124	x
davon					
Saldo alte Bundesländer	- 33	- 17	- 50	- 56	x
Saldo neue Bundesländer	- 2	- 11	- 13	180	x
darunter innerhalb Sachsens	- 2	- 6	- 8	184	x
darunter innerhalb des Landkreises Bautzen	13	- 6	7	181	x

Quelle: Einwohnermelderegister

Soziale Leistungen

Sachgebiet	II. Quartal 2012	I. Quartal 2012	I. bis II. Quartal 2012	I. bis II. Quartal 2011	Veränderung I. bis II. Quartal 2012 gegenüber 2011 in %
Wohngeld					
Bearbeitete Anträge im Zeitraum	365	501	866	1 108	-21,8
Wohngeldempfänger (Haushalte) am Ende des Zeitraumes	818	821	818	903	-9,4
davon					
Mietzuschuss	802	807	802	884	-9,3
Lastenzuschuss	16	14	16	19	(-15,8)
insgesamt gezahlte Beträge im Zeitraum in Euro	249 460	233 553	483 013	586 651	-17,7
durchschnittliches monatliches Wohngeld je Empfänger im Zeitraum in Euro	101,41	92,46	96,53	105,82	-8,8
Ausstellung Familienpass¹	14	21	35	65	(-46,2)
Schwerbehindertenausweise¹	71	80	151	200	-24,5

Quelle: Amt für Bildung und Soziales, Abteilung Soziale Dienste/Wohnen

¹ Erstanträge, Ausgabe und Verlängerung

Arbeitsmarkt

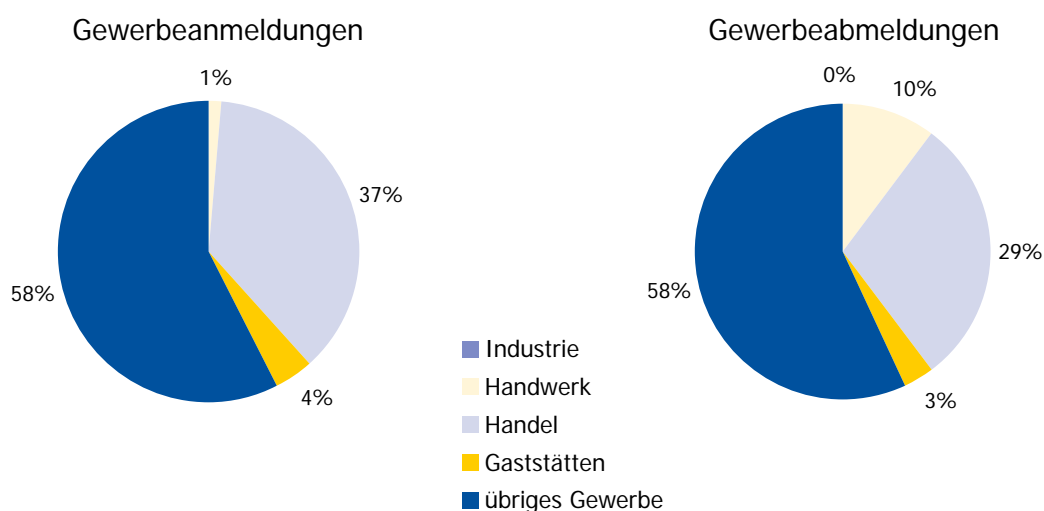
Sachgebiet	30. Juni 2012	31. März 2012	30. Juni 2011	Veränderung 30.06.12 gegenüber 30.06.11, absolut	Veränderung 30.06.12 gegenüber 30.06.11 in %
Anzahl Arbeitslose	3 028	3 259	3 227	- 199	-6,2
Frauenanteil in %	49	48	50	-1	x
Arbeitslose je 1 000 der arbeitsfähigen Bevölkerung ¹	120	128	126	-6	x
Arbeitslose unter 25 Jahren	261	277	298	- 37	-12,4
Arbeitslose 50 Jahre und älter	1 034	1 123	1 056	- 22	-2,1

Quelle: Bundesagentur für Arbeit

¹ Bevölkerung im Alter von 15 bis unter 65 Jahren (ohne Berücksichtigung des gesetzlichen Renteneintrittsalters)

Gewerbe

Sachgebiet	II. Quartal 2012	I. Quartal 2012	I. bis II. Quartal 2012	I. bis II. Quartal 2011	Veränderung I. bis II. Quartal 2012 gegenüber 2011 in %
Gewerbeanmeldungen insgesamt	74	91	165	202	-18,3
davon					
Industrie	-	1	1	1	0,0
Handwerk	1	10	11	18	(-38,9)
Handel	27	21	48	47	(2,1)
Gaststätten	3	6	9	7	(28,6)
übriges Gewerbe	42	53	95	129	-26,4
Gewerbeabmeldungen insgesamt	58	77	135	201	-32,8
davon					
Industrie	-	-	-	3	x
Handwerk	6	9	15	12	(25,0)
Handel	17	19	36	68	(-47,1)
Gaststätten	2	7	9	7	(28,6)
übriges Gewerbe	33	42	75	111	-32,4
Saldo der Gewerbeanmeldungen	16	14	30	1	x
Bestand angezeigter Gewerbe am Ende des Zeitraumes	3 346	3 330	3 346	3 314	1,0



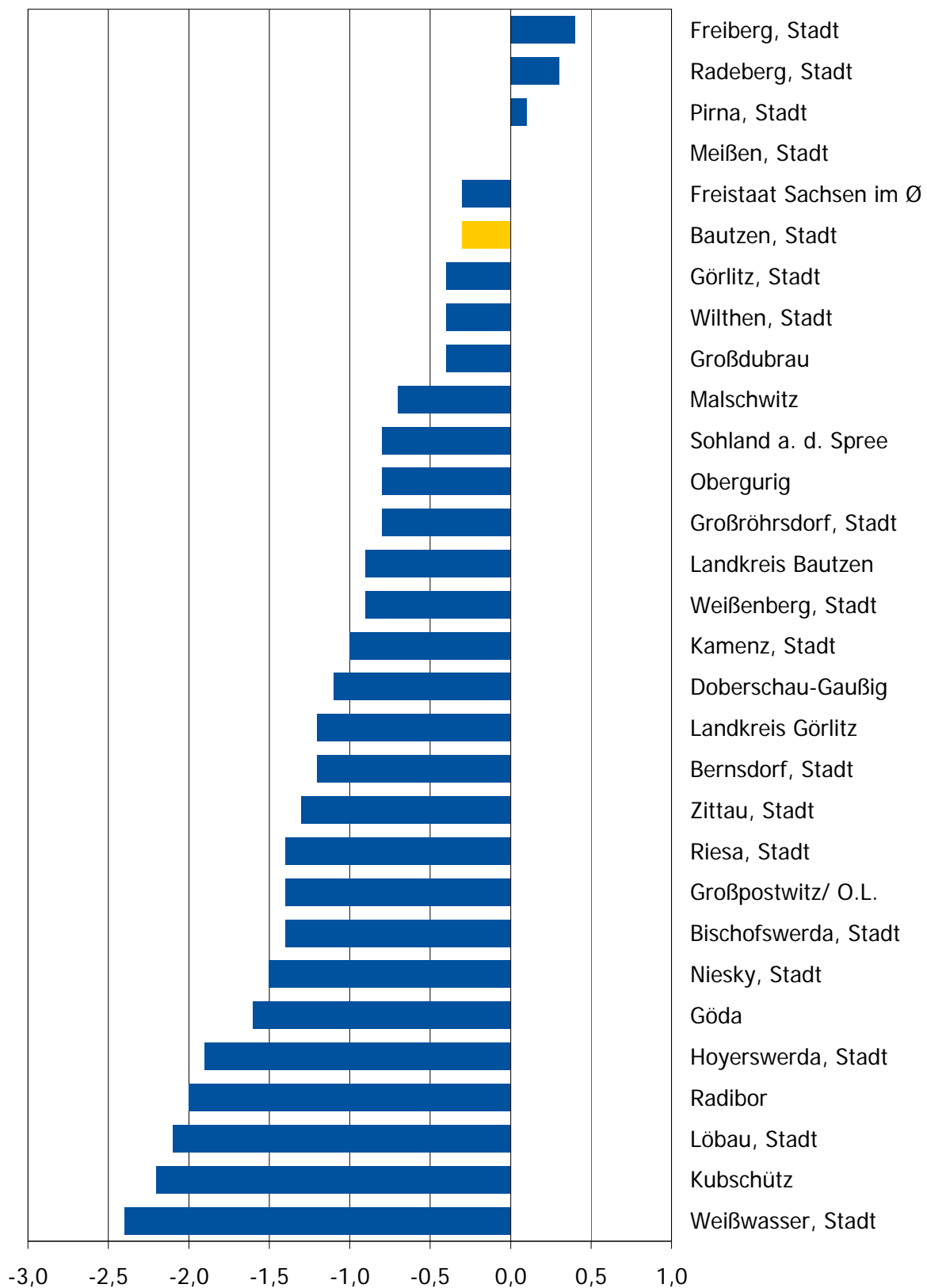
Quelle: Ordnungsamt, SG Gewerbeangelegenheiten

Bevölkerungsentwicklung ausgewählter Gemeinden in Sachsen

Bezeichnung	Bevölkerung am 31.12.2010	Bevölkerung am 31.12.2011	Veränderung 2011 zu 2010 in absolut	Veränderung 2011 zu 2010 in %
Bautzen, Stadt	40 573	40 457	- 116	-0,3
Bernsdorf, Stadt	6 907	6 826	- 81	-1,2
Bischofswerda, Stadt	12 130	11 964	- 166	-1,4
Doberschau-Gaußig	4 417	4 368	- 49	-1,1
Göda	3 276	3 224	- 52	-1,6
Großdubrau	4 417	4 399	- 18	-0,4
Großpostwitz/ O.L.	2 856	2 815	- 41	-1,4
Großröhrsdorf, Stadt	6 826	6 773	- 53	-0,8
Hoyerswerda, Stadt	37 379	36 687	- 692	-1,9
Kamenz, Stadt	16 990	16 817	- 173	-1,0
Kubschütz	2 780	2 719	- 61	-2,2
Malschwitz	3 514	3 489	-25	-0,7
Obergurig	2 128	2 112	- 16	-0,8
Radeberg, Stadt	18 320	18 374	54	0,3
Radibor	3 383	3 316	- 67	-2,0
Sohland a. d. Spree	7 208	7 147	- 61	-0,8
Weißenberg, Stadt	3 375	3 345	- 30	-0,9
Wilthen, Stadt	5 523	5 499	- 24	-0,4
Landkreis Bautzen	321 511	318 618	- 2 893	-0,9
Görlitz, Stadt	55 596	55 350	- 246	-0,4
Löbau, Stadt	16 283	15 944	- 339	-2,1
Niesky, Stadt	10 051	9 901	- 150	-1,5
Weißwasser, Stadt	19 055	18 592	- 463	-2,4
Zittau, Stadt	28 212	27 845	- 367	-1,3
Landkreis Görlitz	276 924	273 511	- 3 413	-1,2
Freiberg, Stadt	41 342	41 498	156	0,4
Meißen, Stadt	27 545	27 555	10	0,0
Pirna, Stadt	38 705	38 735	30	0,1
Riesa, Stadt	34 013	33 549	- 464	-1,4
Freistaat Sachsen	4 149 477	4 137 051	- 12 426	-0,3

Quelle: Statistisches Landesamt des Freistaates Sachsen

Bevölkerungsentwicklung ausgewählter Gemeinden und Landkreise
in Sachsen 2011 gegenüber 2010 in %



Wirtschaftsleistung der Stadt Bautzen im Vergleich

Umsatzsteuerpflichtige Unternehmen und deren Lieferungen und Leistungen (Umsätze)
Stand: Jahr 2010

Gemeinde	Steuerpflichtige Unternehmen	Umsatz in 1 000 Euro	Umsatz je Unternehmen in 1 000 Euro
Bautzen, Stadt	1.465	1.414.098	965
Dresden, Stadt	18.248	17.351.963	936
Görlitz, Stadt	1.565	694.802	444
Hoyerswerda, Stadt	806	407.801	506
Sachsen, insgesamt	146.770	109.892.431	749

Sozialversicherungspflichtig Beschäftigte am Arbeitsort
Stand: 30.06.2011

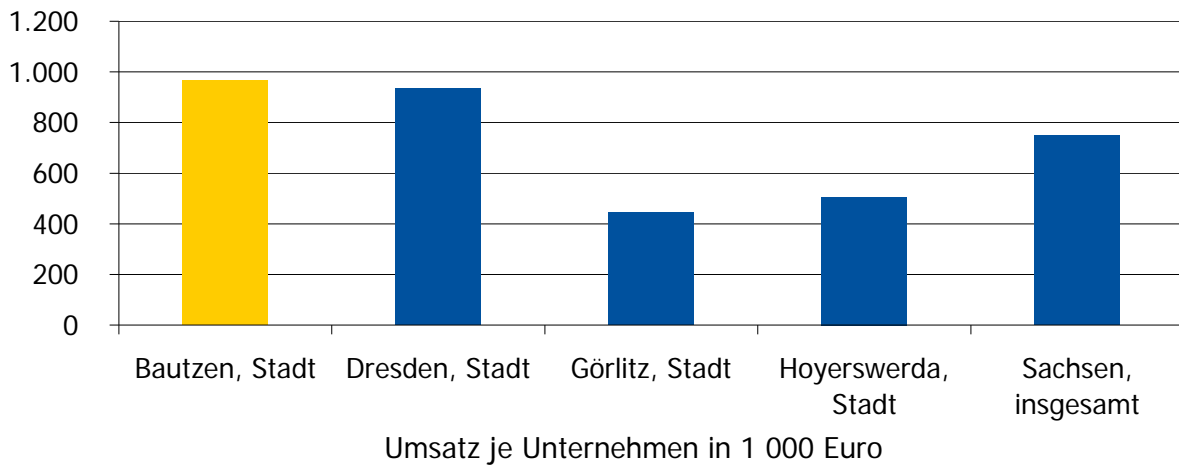
Gemeinde	Zahl der Einwohner	Beschäftigte am Arbeitsort	Beschäftigte je 1 000 Einwohner am Arbeitsort
Bautzen, Stadt	40.595	26.022	641
Dresden, Stadt	524.519	229.552	438
Görlitz, Stadt	55.482	19.990	360
Hoyerswerda, Stadt	37.056	9.930	268
Sachsen, insgesamt	4.138.651	1.437.256	347

Bautzen - Einpendler am Arbeitsort
Stand: 30.06.2011

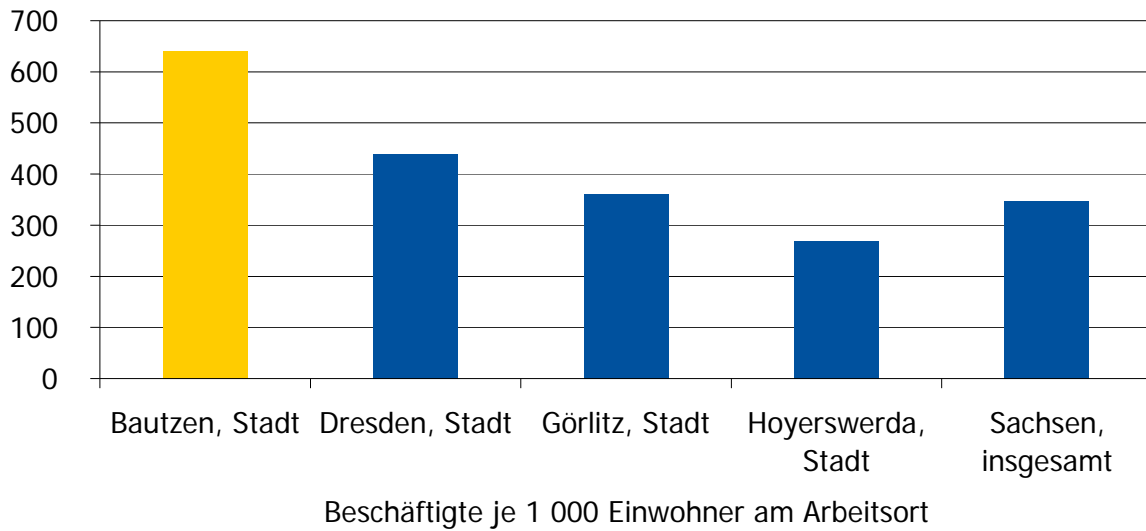
Gemeinde	Sozialversicherungspflichtig Beschäftigte am Arbeitsort	darunter Einpendler	Anteil Einpendler an Beschäftigten in %
Bautzen, Stadt	26.022	18.219	70,0
Dresden, Stadt	229.552	86.033	37,5
Görlitz, Stadt	19.990	9.074	45,4
Hoyerswerda, Stadt	9.930	5.028	50,6

Quelle: Statistisches Landesamt des Freistaates Sachsen

Umsatzsteuerpflichtige Unternehmen und deren Lieferungen und Leistungen

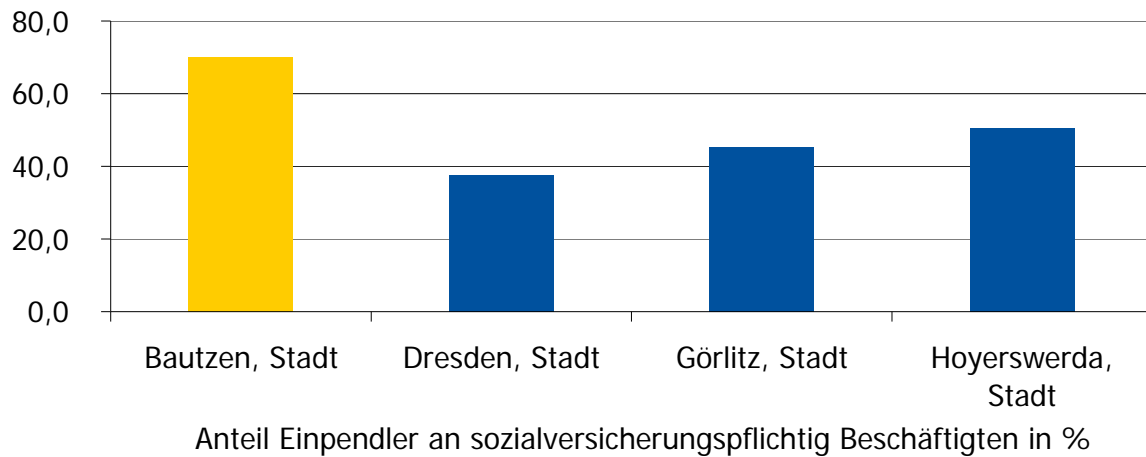


Sozialversicherungspflichtig Beschäftigte am Arbeitsort



in %

Einpendler am Arbeitsort



Besucheradresse

Rathaus
Zimmer EG 04-05
Fleischmarkt 1
02625 Bautzen

Postadresse

Stadtverwaltung Bautzen
Kommunale Statistikstelle
Fleischmarkt 1
02625 Bautzen

Auskünfte

Frau Angela Wolf
Telefon 03591 534-491
Fax 03591 534-499

E-Mail

stadtentwicklung@bautzen.de



BAUTZEN
BUDYŠIN

Herausgeber Stadtverwaltung Bautzen, Kommunale Statistikstelle · **Druck** Stadtverwaltung Bautzen · **Nachdruck** Der Nachdruck, auch auszugsweise, ist nur mit Quellenangabe gestattet.
© Stadtverwaltung Bautzen

Statistischer Bericht

Statistiska rozprawa

III. Quartal 2012

Viele Zahlen. Gute Informationen.



BAUTZEN
BUDYŠIN

Statistischer Bericht III. Quartal 2012

Herausgegeben im November 2012

Zeichenerklärung

- Ergebnis gleich Null
- / keine Angabe, da Zahlenwert nicht sicher genug
- . entsprechende Angabe liegt nicht vor oder Veröffentlichung ist nicht möglich
- () Aussagewert ist eingeschränkt
- ... Angabe fällt später an
- x Tabellenfach gesperrt, weil Aussage nicht sinnvoll
- p vorläufige Zahl
- r berichtigte Zahl
- s geschätzte Zahl
- davon Aufgliederung einer Gesamtmenge in alle Teilmengen
- darunter nur einzelne Teilmengen werden aufgeführt

Feststellung der amtlichen Einwohnerzahl

Kommt der Einwohnerzahl eine rechtliche Bedeutung zu, ist die vom Statistischen Landesamt zum 30. Juni des Vorjahres ermittelte maßgebend (§ 125 der Gemeindeordnung für den Freistaat Sachsen). Die Zuständigkeit des Statistischen Landesamtes bei der Erstellung der laufenden Bevölkerungsstatistik ist durch das Gesetz über die Statistik für Bundeszwecke vom 22.1.1987, das Gesetz über die Statistik der Bevölkerungsbewegung und die Fortschreibung des Bevölkerungsstandes vom 14.3.1980 und durch das Sächsische Statistikgesetz vom 17.5.1993 geregelt.

Die Feststellung und Veröffentlichung der amtlichen Einwohnerzahl vom Statistischen Landesamt erfolgt mit einem Nachlauf von ca. einem halben Jahr. In diesem Bericht stammen alle Angaben zur Bevölkerung, außer den gesondert gekennzeichneten, aus eigenen Fortschreibungen (Einwohnermelderegister) und können nicht als amtlich angesehen werden. Die genannten Datenquellen (Statistisches Landesamt, Einwohnermelderegister) können zu unterschiedlichen Zahlenwerten führen.

Hinweise zu Einwohnerzahlen aus dem Einwohnermelderegister

Bevölkerungsbestand: An einem Stichtag (am letzten Tag des Quartals) werden im Einwohnermelderegister alle Personen, die in der Stadt Bautzen an diesem Tag ihren Wohnsitz hatten, ausgewertet.

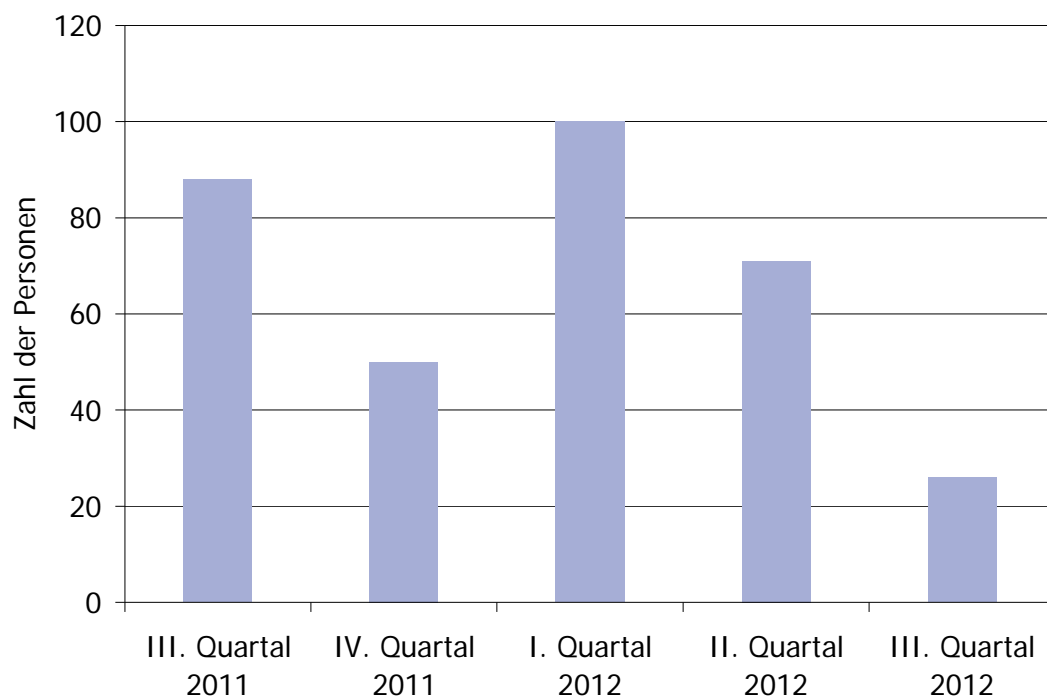
Bevölkerungsbewegung: Alle Bewegungsvorgänge (Geburten, Sterbefälle, Zuzüge, Fortzüge, Eheschließungen, Scheidungen) die in dem angegebenen Zeitraum gemeldet werden, unabhängig davon, wann sie tatsächlich stattfanden, werden zusammengezählt.

Die Saldierung aus dem Bevölkerungsbestand kann deshalb zu anderen Zahlenwerten führen, als die Saldierung aus der Bevölkerungsbewegung.

Bevölkerungsbestand

Sachgebiet	30. September 2012	30. Juni 2012	30. September 2011	Veränderung 30.09.12 gegenüber 30.09.11, absolut	Veränderung 30.09.12 gegenüber 30.09.11 in %
Mit Hauptwohnsitz insgesamt	40 335	40 361	40 582	- 247	-0,6
davon männlich	19 405	19 426	19 512	- 107	-0,5
weiblich	20 930	20 935	21 070	- 140	-0,7
Deutsche	39 611	39 663	39 897	- 286	-0,7
Ausländer	724	698	685	39	5,7
Mit Nebenwohnsitz insgesamt	2 217	2 230	2 261	- 44	-1,9

Bevölkerungsverlust jeweils zum Ende des vorherigen Quartals

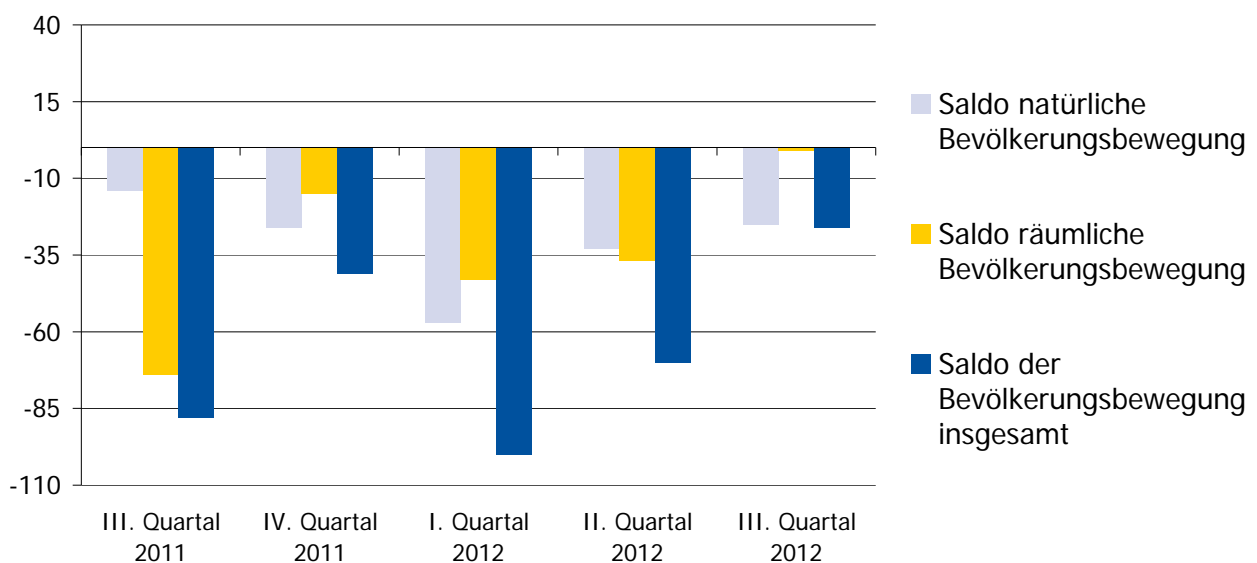


Quelle: Einwohnermelderegister

Bevölkerungsbewegung¹

Sachgebiet	III. Quartal 2012	II. Quartal 2012	I. bis III. Quartal 2012	I. bis III. Quartal 2011	Veränderung I. bis III. Quartal 2012 gegenüber 2011 in %
Lebendgeborene insgesamt	115	82	277	270	2,6
davon männlich	62	37	140	137	2,2
weiblich	53	45	137	133	3,0
Gestorbene insgesamt	140	115	392	362	8,3
davon männlich	75	55	187	180	3,9
weiblich	65	60	205	182	12,6
Eheschließende ²	92	63	172	165	4,2
Geschiedene ²	41	37	108	88	22,7
Zuzüge insgesamt	553	420	1 360	1 571	-13,4
Fortzüge insgesamt	554	457	1 441	1 540	-6,4
innerhalb der Stadt Umgezogene ²	591	596	1 685	1 730	-2,6
Saldo natürliche Bevölkerungsbewegung (Lebendgeborene - Gestorbene)	- 25	- 33	- 115	- 92	x
Saldo räumliche Bevölkerungsbewegung (Zuzüge - Fortzüge)	- 1	- 37	- 81	31	x
Saldo der Bevölkerungsveränderung insgesamt	- 26	- 70	- 196	- 61	x

Veränderung der Bevölkerungszahl durch natürliche/räumliche Bewegung



¹ Berechnung Bevölkerungsbewegung siehe Erläuterungen Seite 2

² Personen mit Hauptwohnsitz in der Stadt Bautzen

Wanderungsbewegung

Sachgebiet	III. Quartal 2012	II. Quartal 2012	I. bis III. Quartal 2012	I. bis III. Quartal 2011	Veränderung I. bis III. Quartal 2012 gegenüber 2011 in %
Zuzüge insgesamt	553	420	1 360	1 571	-13,4
männlich	275	227	730	801	-8,9
weiblich	278	193	630	770	-18,2
Zuzüge vom Ausland	33	27	76	68	11,8
Zuzüge von unbekannt	15	4	31	27	(14,8)
Zuzüge vom Inland	505	389	1 253	1 476	-15,1
davon					
aus alten Bundesländern	90	52	190	217	-12,4
aus neuen Bundesländern	415	337	1 360	1 259	8,0
darunter innerhalb Sachsens	384	322	1 004	1 178	-14,8
darunter innerhalb des Landkreises Bautzen	203	206	575	734	-21,7
Fortzüge insgesamt	554	457	1 441	1 540	-6,4
männlich	283	250	770	809	-4,8
weiblich	271	207	671	731	-8,2
Fortzüge ins Ausland	32	33	108	81	33,3
Fortzüge nach unbekannt	-	-	-	37	x
Fortzüge ins Inland	522	424	1 333	1 422	-6,3
davon					
in alte Bundesländer	114	85	264	317	-16,7
in neue Bundesländer	408	339	1 069	1 105	-3,3
darunter innerhalb Sachsens	391	324	1 019	1 013	,6
darunter innerhalb des Landkreises Bautzen	192	193	557	559	-0,4
Saldo insgesamt	- 1	- 43	- 81	31	x
männlich	- 8	- 9	- 40	- 8	x
weiblich	7	- 34	- 41	39	x
Saldo Inland	- 17	- 28	- 80	54	x
davon					
Saldo alte Bundesländer	- 24	- 17	- 74	- 100	x
Saldo neue Bundesländer	7	- 11	291	154	x
darunter innerhalb Sachsens	- 7	- 6	- 15	165	x
darunter innerhalb des Landkreises Bautzen	11	- 6	18	175	x

Quelle: Einwohnermelderegister

Soziale Leistungen

Sachgebiet	III. Quartal 2012	II. Quartal 2012	I. bis III. Quartal 2012	I. bis III. Quartal 2011	Veränderung I. bis III. Quartal 2012 gegenüber 2011 in %
Wohngeld					
Bearbeitete Anträge im Zeitraum	493	365	1 359	1 502	-9,5
Wohngeldempfänger (Haushalte) am Ende des Zeitraumes	795	818	795	836	-4,9
davon					
Mietzuschuss	782	802	782	822	-4,9
Lastenzuschuss	13	16	13	14	(-7,1)
insgesamt gezahlte Beträge im Zeitraum in Euro	243 475	249 460	726 488	832 604	-12,7
durchschnittliches monatliches Wohngeld je Empfänger im Zeitraum in Euro	100,63	101,41	99,53	105,49	-5,6
Ausstellung Familienpass¹	45	14	80	112	-28,6
Schwerbehindertenausweise¹	64	71	215	320	-32,8

Quelle: Amt für Bildung und Soziales, Abteilung Soziale Dienste/Wohnen

¹ Erstanträge, Ausgabe und Verlängerung

Arbeitsmarkt

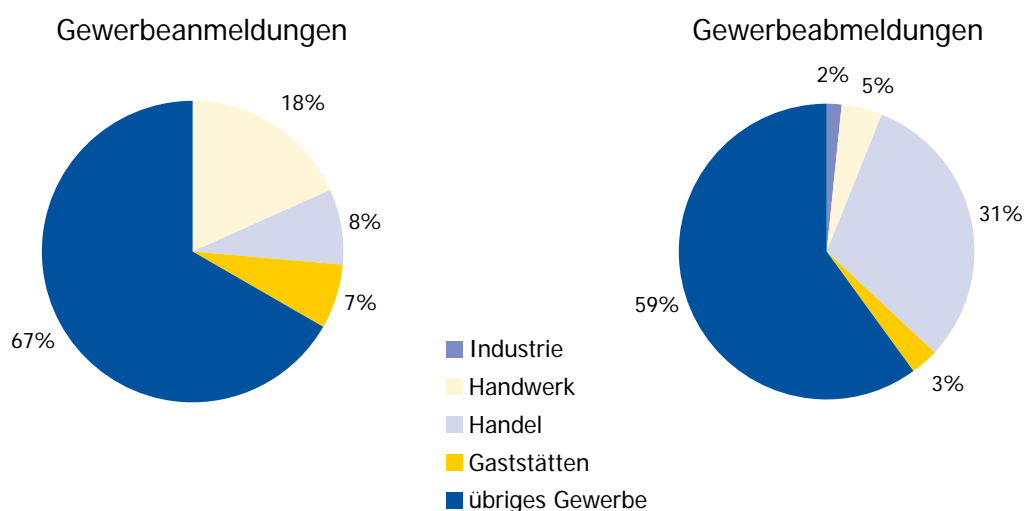
Sachgebiet	30. September 2012	30. Juni 2012	30. September 2011	Veränderung 30.09.12 gegenüber 30.09.11, absolut	Veränderung 30.09.12 gegenüber 30.09.11 in %
Anzahl Arbeitslose	2 843	3 028	3 108	- 265	-8,5
Frauenanteil in %	50	49	51	-1	x
Arbeitslose im Rechtskreis SGB III	596	551	606	-10	-1,7
Arbeitslose im Rechtskreis SGB II	2 247	2 477	2 502	-255	-10,2
Arbeitslose je 1 000 der arbeitsfähigen Bevölkerung ¹	113	120	122	-9	x
Arbeitslose unter 25 Jahren	257	261	272	- 15	-5,5
Arbeitslose 50 Jahre und älter	975	1 034	1 055	- 80	-7,6

Quelle: Bundesagentur für Arbeit

¹ Bevölkerung im Alter von 15 bis unter 65 Jahren (ohne Berücksichtigung des gesetzlichen Renteneintrittsalters)

Gewerbe

Sachgebiet	III. Quartal 2012	II. Quartal 2012	I. bis III. Quartal 2012	I. bis III. Quartal 2011	Veränderung I. bis III. Quartal 2012 gegenüber 2011 in %
Gewerbeanmeldungen insgesamt	87	74	252	303	-16,8
davon					
Industrie		-	1	5	x
Handwerk	16	1	27	22	(22,7)
Handel	7	27	55	85	-35,3
Gaststätten	6	3	15	13	(15,4)
übriges Gewerbe	58	42	153	178	-14,0
Gewerbeabmeldungen insgesamt	65	58	200	287	-30,3
davon					
Industrie	1	-	1	5	x
Handwerk	3	6	18	15	(20,0)
Handel	20	17	56	95	-41,1
Gaststätten	2	2	11	14	(-21,4)
übriges Gewerbe	39	33	114	158	-27,8
Saldo der Gewerbeanmeldungen	22	16	52	16	x
Bestand angezeigter Gewerbe am Ende des Zeitraumes	3 368	3 346	3 368	3 335	1,0

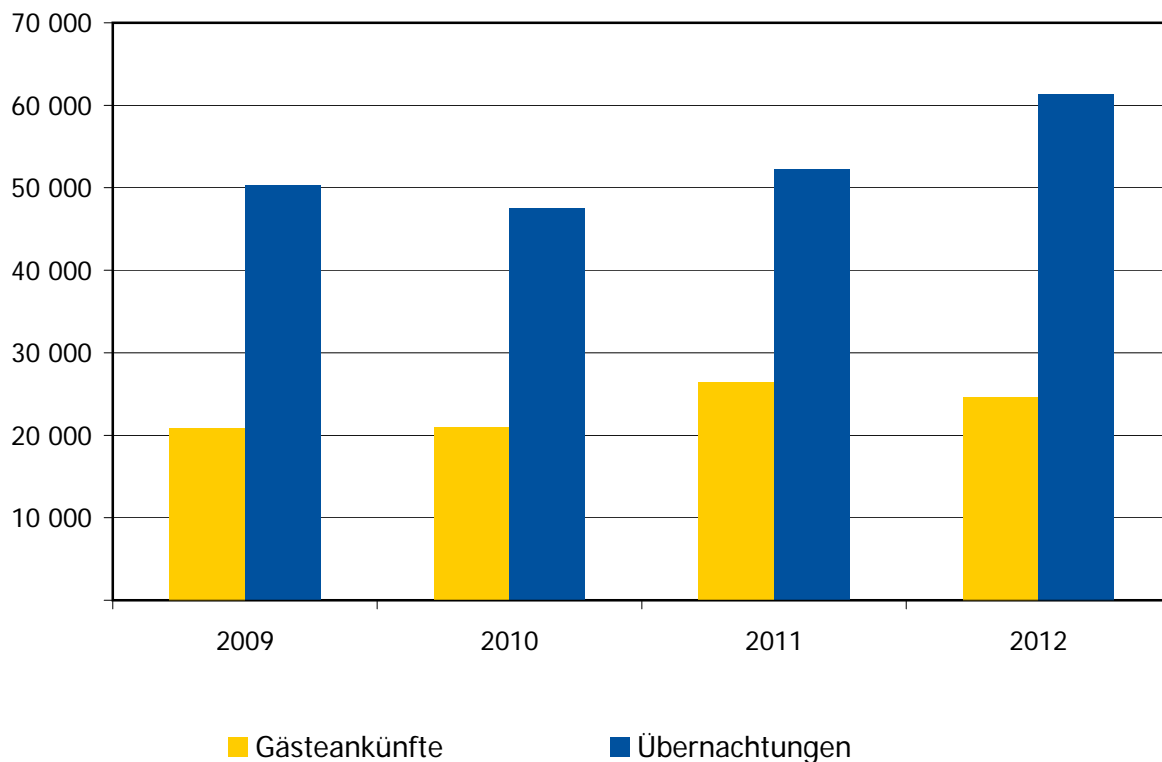


Quelle: Ordnungsamt, SG Gewerbeangelegenheiten

Tourismus

Sachgebiet	III. Quartal 2012	II. Quartal 2012	I. bis III. Quartal 2012	I. bis III. Quartal 2011	Veränderung I. bis III. Quartal 2012 gegenüber 2011 in %
angebotene Gästebetten am Ende des Zeitraumes	1 198	1 198	1 198	1 187	0,9
Gästekünfte	24 639	24 638	61 551	62 547	-1,6
Übernachtungen	61 348	57 046	140 371	120 964	16,0
durchschnittliche Aufenthaltsdauer in Tagen	2,5	2,3	2,3	2,0	x

Gästekünfte und Übernachtungen jeweils im III. Quartal 2009 bis 2012

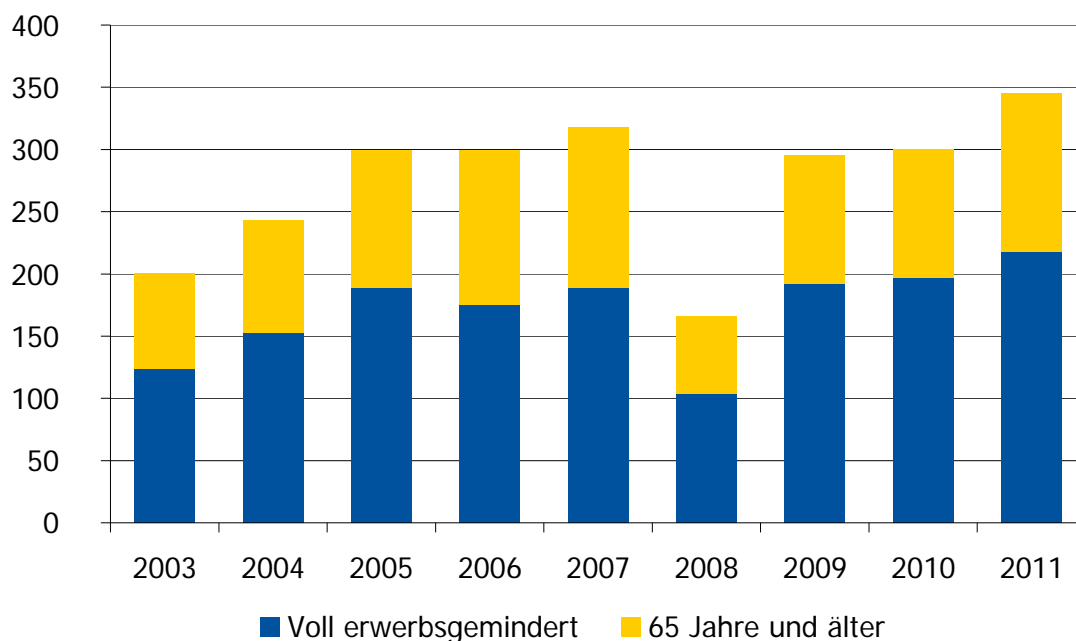


Quelle: Statistisches Landesamt des Freistaates Sachsen
 Gästekünfte und Übernachtungen in Beherbergungsbetrieben mit neun und mehr Betten.

Empfänger von Grundsicherung im Alter und bei Erwerbsminderung nach Empfängergruppe und Alter mit Wohnort in der Stadt Bautzen

Alter von ... bis unter ... Jahren	Jahr, jeweils am 31.12.								
	2003	2004	2005	2006	2007	2008	2009	2010	2011
Voll erwerbsgemindert									
18 - 21	9	15	11	9	10	4	10	10	4
21 - 25	15	17	24	23	26	17	23	24	26
25 - 27	5	8	17	15	13	6	11	16	18
27 - 30	11	8	17	23	26	14	24	19	23
30 - 40	31	39	40	36	37	24	54	59	64
40 - 50	14	22	37	32	27	13	19	23	27
50 - 60	20	23	24	23	34	16	35	27	33
60 - 65	19	21	19	14	16	10	16	19	23
Zusammen	124	153	189	175	189	104	192	197	218
65 Jahre und älter									
65 - 70	28	35	40	52	50	22	24	29	31
70 - 75	16	19	29	29	32	11	36	38	44
75 - 80	12	10	17	22	22	15	17	17	27
80 - 85	5	10	11	8	14	6	13	9	10
85 und mehr	16	16	14	13	11	8	13	10	15
Zusammen	77	90	111	124	129	62	103	103	127
Insgesamt	201	243	300	299	318	166	295	300	345

Empfänger von Grundsicherung nach Empfängergruppe

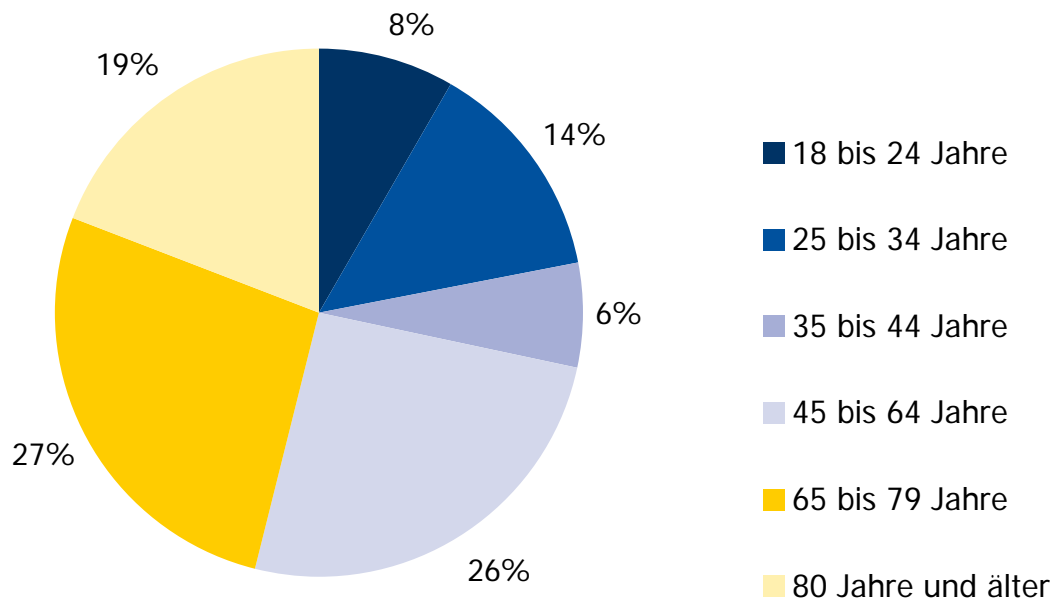


Einpersonenhaushalte in der Stadt Bautzen nach Geschlecht und Alter

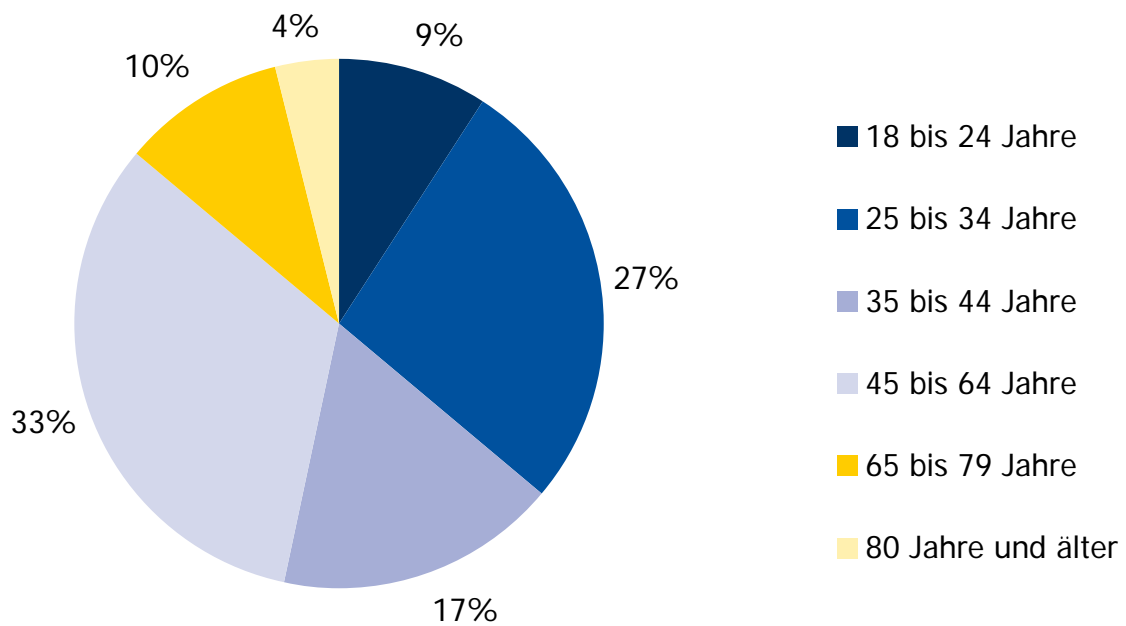
Stand: 31.12.2011

Merkmal	Zahl Haushalte, insgesamt	Einpersonenhaushalte					
		zusammen		männlich		weiblich	
		absolut	Anteil an Haushalten, insgesamt in%	absolut	Anteil in %	absolut	Anteil in %
Haushalte, insgesamt	21 593	9 589	44,4	4 596	47,9	4 993	52,1
darunter Bezugsperson im Alter von ... bis unter ...							
18 bis 24 Jahre	1 317	840	63,8	426	50,7	414	49,3
25 bis 34 Jahre	3 613	1 926	53,3	1 240	64,4	686	35,6
35 bis 44 Jahre	2 977	1 105	37,1	786	71,1	319	28,9
45 bis 64 Jahre	7 355	2 775	37,7	1 501	54,1	1 274	45,9
65 bis 79 Jahre	4 552	1 807	39,7	462	25,6	1 345	74,4
80 Jahre und älter	1 772	1 136	64,1	181	15,9	955	84,1

Einpersonenhaushalte, weiblich



Einpersonenhaushalte, männlich



Besucheradresse

Rathaus
Zimmer EG 04-05
Fleischmarkt 1
02625 Bautzen

Postadresse

Stadtverwaltung Bautzen
Kommunale Statistikstelle
Fleischmarkt 1
02625 Bautzen

Auskünfte

Frau Angela Wolf
Telefon 03591 534-491
Fax 03591 534-499

E-Mail

stadtentwicklung@bautzen.de



BAUTZEN
BUDYŠÍN

Herausgeber Stadtverwaltung Bautzen, Kommunale Statistikstelle · **Druck** Stadtverwaltung Bautzen · **Nachdruck** Der Nachdruck, auch auszugsweise, ist nur mit Quellenangabe gestattet.
© Stadtverwaltung Bautzen

Statistischer Bericht

Statistiska rozprawa
IV. Quartal 2012

Viele Zahlen. Gute Informationen.



BAUTZEN
BUDYŠIN

Statistischer Bericht IV. Quartal 2012

Herausgegeben im März 2013

Zeichenerklärung

- Ergebnis gleich Null
- / keine Angabe, da Zahlenwert nicht sicher genug
- . entsprechende Angabe liegt nicht vor oder Veröffentlichung ist nicht möglich
- () Aussagewert ist eingeschränkt
- ... Angabe fällt später an
- x Tabellenfach gesperrt, weil Aussage nicht sinnvoll
- p vorläufige Zahl
- r berichtigte Zahl
- s geschätzte Zahl
- davon Aufgliederung einer Gesamtmenge in alle Teilmengen
- darunter nur einzelne Teilmengen werden aufgeführt

Feststellung der amtlichen Einwohnerzahl

Kommt der Einwohnerzahl eine rechtliche Bedeutung zu, ist die vom Statistischen Landesamt zum 30. Juni des Vorjahres ermittelte maßgebend (§ 125 der Gemeindeordnung für den Freistaat Sachsen). Die Zuständigkeit des Statistischen Landesamtes bei der Erstellung der laufenden Bevölkerungsstatistik ist durch das Gesetz über die Statistik für Bundeszwecke vom 22.1.1987, das Gesetz über die Statistik der Bevölkerungsbewegung und die Fortschreibung des Bevölkerungsstandes vom 14.3.1980 und durch das Sächsische Statistikgesetz vom 17.5.1993 geregelt.

Die Feststellung und Veröffentlichung der amtlichen Einwohnerzahl vom Statistischen Landesamt erfolgt mit einem Nachlauf von ca. einem halben Jahr. In diesem Bericht stammen alle Angaben zur Bevölkerung, außer den gesondert gekennzeichneten, aus eigenen Fortschreibungen (Einwohnermelderegister) und können nicht als amtlich angesehen werden. Die genannten Datenquellen (Statistisches Landesamt, Einwohnermelderegister) können zu unterschiedlichen Zahlenwerten führen.

Hinweise zu Einwohnerzahlen aus dem Einwohnermelderegister

Bevölkerungsbestand: An einem Stichtag (am letzten Tag des Quartals) werden im Einwohnermelderegister alle Personen, die in der Stadt Bautzen an diesem Tag ihren Wohnsitz hatten, ausgewertet.

Bevölkerungsbewegung: Alle Bewegungsvorgänge (Geburten, Sterbefälle, Zuzüge, Fortzüge, Eheschließungen, Scheidungen), die in dem angegebenen Zeitraum gemeldet werden, unabhängig davon, wann sie tatsächlich stattfanden, werden zusammengezählt.

Die Saldierung aus dem Bevölkerungsbestand kann deshalb zu anderen Zahlenwerten führen, als die Saldierung aus der Bevölkerungsbewegung.

Bevölkerungsbestand

Sachgebiet	31. Dezember 2012	30. September 2012	31. Dezember 2011	Veränderung 31.12.12 gegenüber 31.12.11, absolut	Veränderung 31.12.12 gegenüber 31.12.11, in %
Mit Hauptwohnsitz insgesamt	40 137	40 335	40 532	- 395	-1,0
davon männlich	19 307	19 405	19 489	- 182	-0,9
weiblich	20 830	20 930	21 043	- 213	-1,0
Deutsche	39 404	39 611	39 849	- 445	-1,1
Ausländer	733	724	683	50	7,3
Mit Nebenwohnsitz insgesamt	2 236	2 217	2 273	- 37	-1,6

Bevölkerungsbewegung¹

Sachgebiet	IV. Quartal 2012	III. Quartal 2012	Jahr 2012	Jahr 2011	Veränderung Jahr 2012 gegenüber 2011 in %
Lebendgeborene insgesamt	82	115	359	363	-1,1
davon männlich	41	62	181	184	-1,6
weiblich	41	53	178	179	-0,6
Gestorbene insgesamt	150	140	542	481	12,7
davon männlich	77	75	264	229	15,3
weiblich	73	65	278	252	10,3
Eheschließende ²	37	92	209	196	6,6
Geschiedene ²	37	41	145	132	9,8
Zuzüge insgesamt	434	553	1 794	2 050	-12,5
Fortzüge insgesamt	557	554	1 998	2 034	-1,8
innerhalb der Stadt Umgezogene ²	644	591	2 329	2 376	-2,0
Saldo natürliche Bevölkerungsbewegung (Lebendgeborene - Gestorbene)	- 68	- 25	- 183	- 118	x
Saldo räumliche Bevölkerungsbewegung (Zuzüge - Fortzüge)	- 123	- 1	- 204	16	x
Saldo der Bevölkerungsveränderung insgesamt	- 191	- 26	- 387	- 102	x

¹ Berechnung Bevölkerungsbewegung siehe Erläuterungen Seite 2

² Personen mit Hauptwohnsitz in der Stadt Bautzen

Quelle: Einwohnermelderegister

Wanderungsbewegung

Sachgebiet	IV. Quartal 2012	III. Quartal 2012	Jahr 2012	Jahr 2011	Veränderung Jahr 2012 gegenüber 2011 in %
Zuzüge insgesamt	434	553	1 794	2 050	-12,5
männlich	223	275	953	1 041	-8,5
weiblich	211	278	841	1 009	-16,7
Zuzüge vom Ausland	26	33	102	99	3,0
Zuzüge von unbekannt	12	15	43	33	(30,3)
Zuzüge vom Inland	396	505	1 649	1 918	-14,0
davon					
aus alten Bundesländern	40	90	230	280	-17,9
aus neuen Bundesländern	356	415	1 419	1 638	-13,4
darunter innerhalb Sachsens	336	384	1 340	1 526	-12,2
darunter innerhalb des Landkreises Bautzen	201	203	776	930	-16,6
Fortzüge insgesamt	557	554	1 998	2 034	-1,8
männlich	279	283	1 049	1 061	-1,1
weiblich	278	271	949	973	-2,5
Fortzüge ins Ausland	40	32	148	118	25,4
Fortzüge nach unbekannt	-	-	-	37	x
Fortzüge ins Inland	517	522	1 850	1 879	-1,5
davon					
in alte Bundesländer	84	114	348	406	-14,3
in neue Bundesländer	433	408	1 502	1 473	2,0
darunter innerhalb Sachsens	407	391	1 426	1 363	4,6
darunter innerhalb des Landkreises Bautzen	202	192	759	742	2,3
Saldo insgesamt	- 123	- 1	- 204	16	x
männlich	- 56	- 8	- 96	- 20	x
weiblich	- 67	7	- 108	36	x
Saldo Inland	- 121	- 17	- 201	39	x
davon					
Saldo alte Bundesländer	- 44	- 24	- 118	- 126	x
Saldo neue Bundesländer	- 77	7	- 83	165	x
darunter innerhalb Sachsens	- 71	- 7	- 86	163	x
darunter innerhalb des Landkreises Bautzen	- 1	11	17	188	x

Quelle: Einwohnermelderegister

Soziale Leistungen

Sachgebiet	IV. Quartal 2012	III. Quartal 2012	Jahr 2012	Jahr 2011	Veränderung Jahr 2012 gegenüber 2011 in %
Wohngeld					
Bearbeitete Anträge im Zeitraum	413	493	1 772	1 999	-11,4
Wohngeldempfänger (Haushalte) am Ende des Zeitraumes	765	795	765	863	-11,4
davon					
Mietzuschuss	753	782	753	845	-10,9
Lastenzuschuss	12	13	12	18	(-33,3)
insgesamt gezahlte Beträge im Zeitraum in Euro	227 689	243 475	954 178	1 086 670	-12,2
durchschnittliches monatliches Wohngeld je Empfänger im Zeitraum in Euro	97,30	100,63	97,92	103,67	-5,5
Ausstellung Familienpass¹	7	45	87	125	-30,4
Schwerbehindertenausweise¹	38	64	253	402	-37,1

Quelle: Amt für Bildung und Soziales, Abteilung Soziale Dienste/Wohnen

¹ Erstanträge, Ausgabe und Verlängerung

Arbeitsmarkt

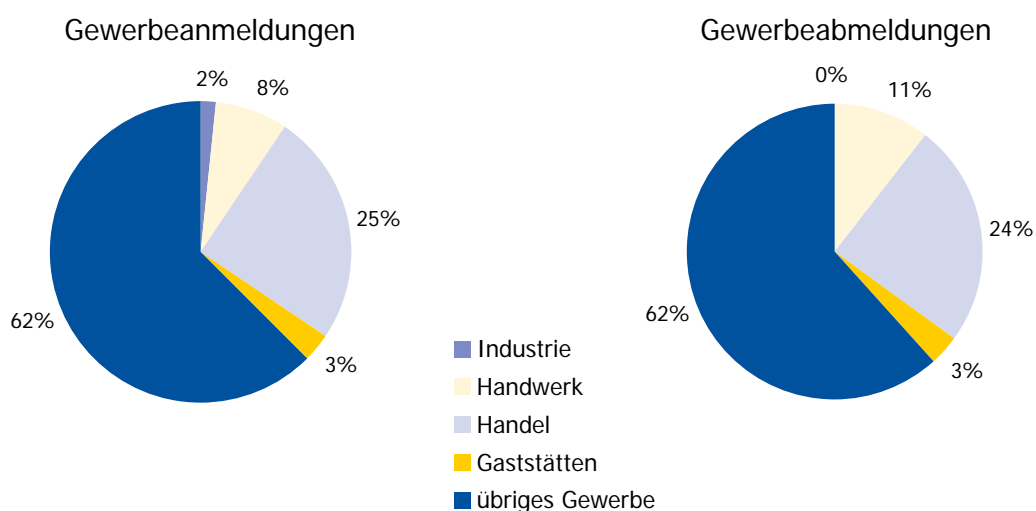
Sachgebiet	31. Dezember 2012	30. September 2012	31. Dezember 2011	Veränderung 31.12.12 gegenüber 31.12.11, absolut	Veränderung 31.12.12 gegenüber 31.12.11 in %
Anzahl Arbeitslose	2 777	2 843	3 182	- 405	-12,7
Frauenanteil in %	47	50	50	-3	x
Arbeitslose im Rechtskreis SGB III	611	596	606	5	0,8
Arbeitslose im Rechtskreis SGB II	2 166	2 247	2 576	-410	-15,9
Arbeitslose je 1 000 der arbeitsfähigen Bevölkerung ¹	111	113	125	-14	x
Arbeitslose unter 25 Jahren	211	257	293	- 82	-28,0
Arbeitslose 50 Jahre und älter	1 017	975	1 088	- 71	-6,5

Quelle: Bundesagentur für Arbeit

¹ Bevölkerung im Alter von 15 bis unter 65 Jahren (ohne Berücksichtigung des gesetzlichen Renteneintrittsalters)

Gewerbe

Sachgebiet	IV. Quartal 2012	III. Quartal 2012	Jahr 2012	Jahr 2011	Veränderung Jahr 2012 gegenüber Jahr 2011 in %
Gewerbeanmeldungen insgesamt	64	87	316	396	-20,2
davon					
Industrie	1		2	5	x
Handwerk	5	16	32	32	(0,0)
Handel	16	7	71	112	-36,6
Gaststätten	2	6	17	22	(-22,7)
übriges Gewerbe	40	58	194	225	-13,8
Gewerbeabmeldungen insgesamt	94	65	294	387	-24,0
davon				0	
Industrie		1	1	6	x
Handwerk	10	3	28	22	(27,3)
Handel	23	20	79	125	-36,8
Gaststätten	3	2	14	22	(-36,4)
übriges Gewerbe	58	39	172	212	-18,9
Saldo der Gewerbeanmeldungen	- 30	22	22	9	144,4
Bestand angezeigter Gewerbe am Ende des Zeitraumes	3 338	3 368	3 338	3 316	0,7

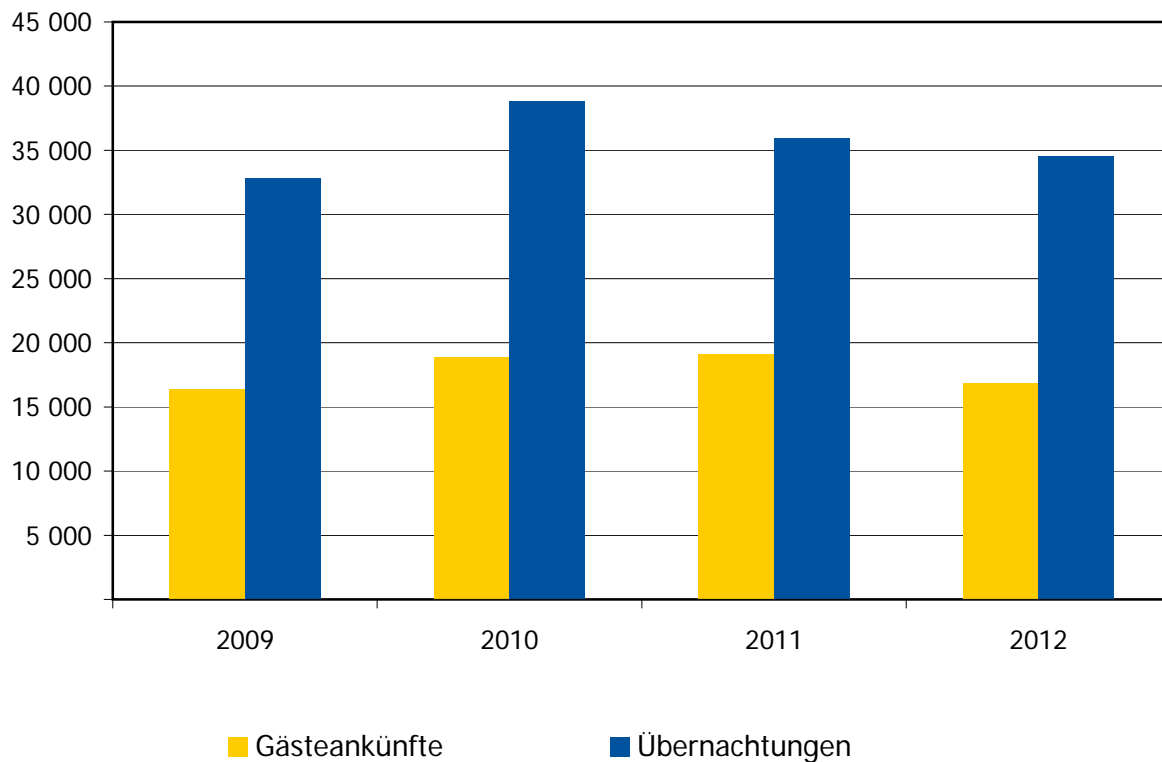


Quelle: Ordnungsamt, SG Gewerbeangelegenheiten

Tourismus

Sachgebiet	IV. Quartal 2012	III. Quartal 2012	Jahr 2012	Jahr 2011	Veränderung Jahr 2012 gegenüber 2011 in %
angebotene Gästebetten am Ende des Zeitraumes	1 171	1 198	1 171	1 185	-1,2
Gästekünfte	16 843	24 639	76 430	81 626	-6,4
Übernachtungen	34 573	61 348	173 778	156 886	10,8
durchschnittliche Aufenthaltsdauer in Tagen	2,0	2,5	2,3	1,9	x

Gästekünfte und Übernachtungen jeweils im IV. Quartal 2009 bis 2012



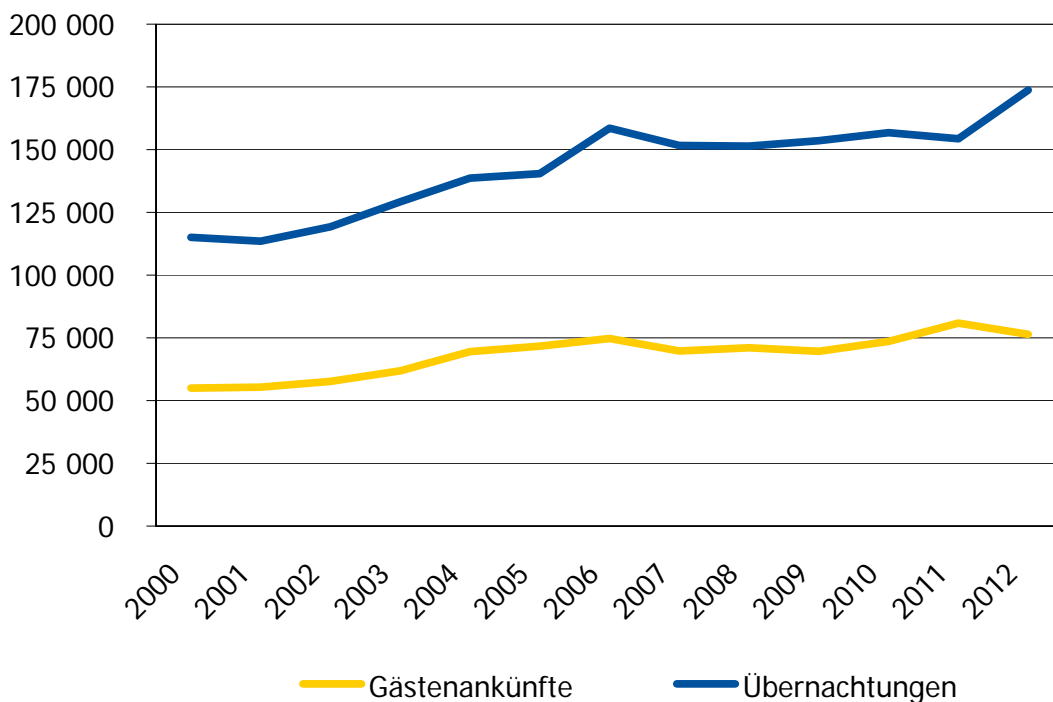
Quelle: Statistisches Landesamt des Freistaates Sachsen
 Gästekünfte und Übernachtungen in Beherbergungsbetrieben mit zehn und mehr Betten
 (vor dem 01.01.2012 Beherbergungsbetriebe mit neun und mehr Betten).

Eckdaten des Tourismus in der Stadt Bautzen

Die folgenden Angaben sind aus der Beherbergungsstatistik entnommen, die vom Statistischen Landesamt des Freistaates Sachsen erstellt wird. Berichtspflichtig für diese Statistik sind Beherbergungsbetriebe mit neun und mehr Betten, seit 2012 mit zehn und mehr Betten incl. Campingplätze.

Jahr	Gästeankünfte	Veränderung gegenüber dem Vorjahr in %	Übernachtungen	Veränderung gegenüber dem Vorjahr in %	Ø Aufenthaltsdauer in Tagen
2000	55 025	x	115 075	x	2,1
2001	55 360	0,6	113 563	-1,3	2,0
2002	57 625	4,1	119 216	5,0	2,0
2003	61 894	7,4	129 249	8,4	2,1
2004	69 465	12,2	138 679	7,3	2,0
2005	71 655	3,2	140 442	1,3	2,0
2006	74 735	4,3	158 530	12,9	2,1
2007	69 781	-6,6	151 612	-4,4	2,2
2008	71 067	1,8	151 413	-0,1	2,1
2009	69 631	-2,0	153 548	1,4	2,2
2010	73 649	5,8	156 728	2,1	2,1
2011	80 904	9,9	154 304	-1,5	1,9
2012	76 430	-5,5	173 778	12,6	2,3

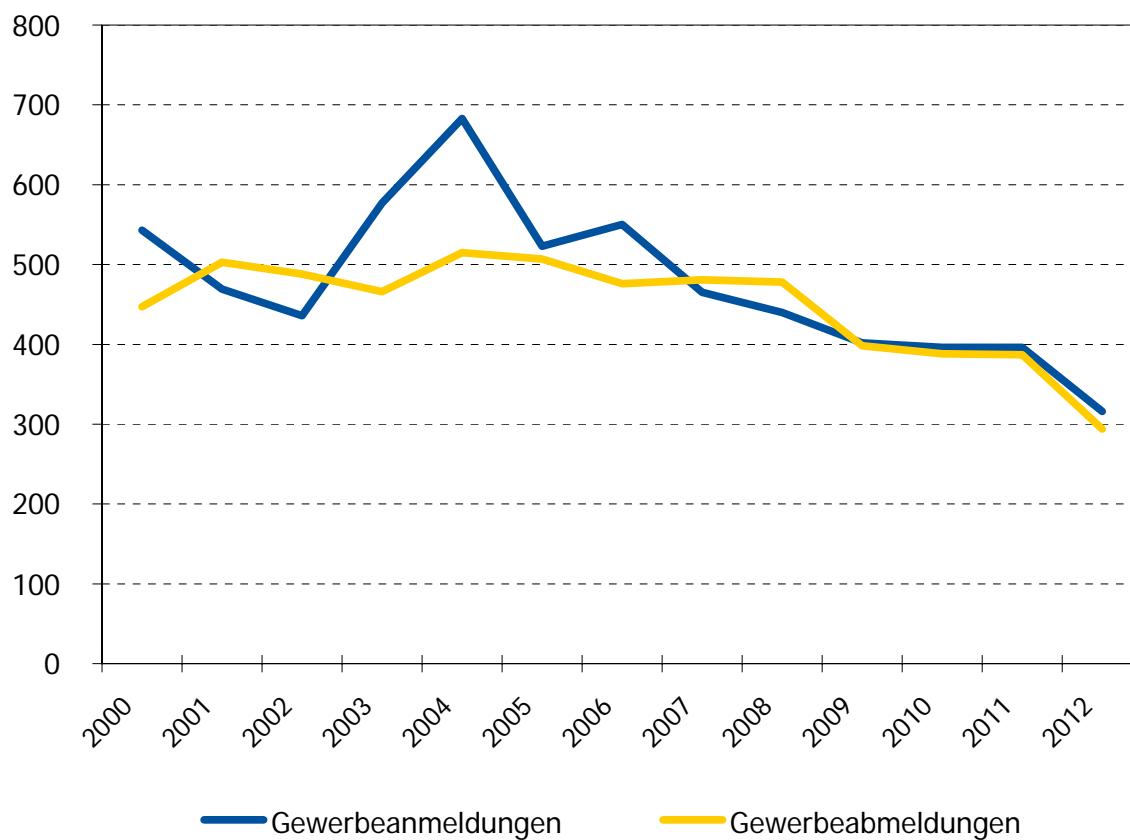
Gästeankünfte und Übernachtungen in der Stadt Bautzen



Zeitreihe der Gewerbean- und Abmeldungen in der Stadt Bautzen

Jahr	Gewerbeanmeldungen	Gewerbeabmeldungen	Saldo
2000	543	447	96
2001	469	503	- 34
2002	436	488	- 52
2003	577	466	111
2004	683	515	168
2005	523	507	16
2006	550	476	74
2007	465	481	- 16
2008	440	478	- 38
2009	402	398	4
2010	396	388	8
2011	396	387	9
2012	316	294	22

Gewerbe: An- und Abmeldungen in der Stadt Bautzen 2000 - 2012



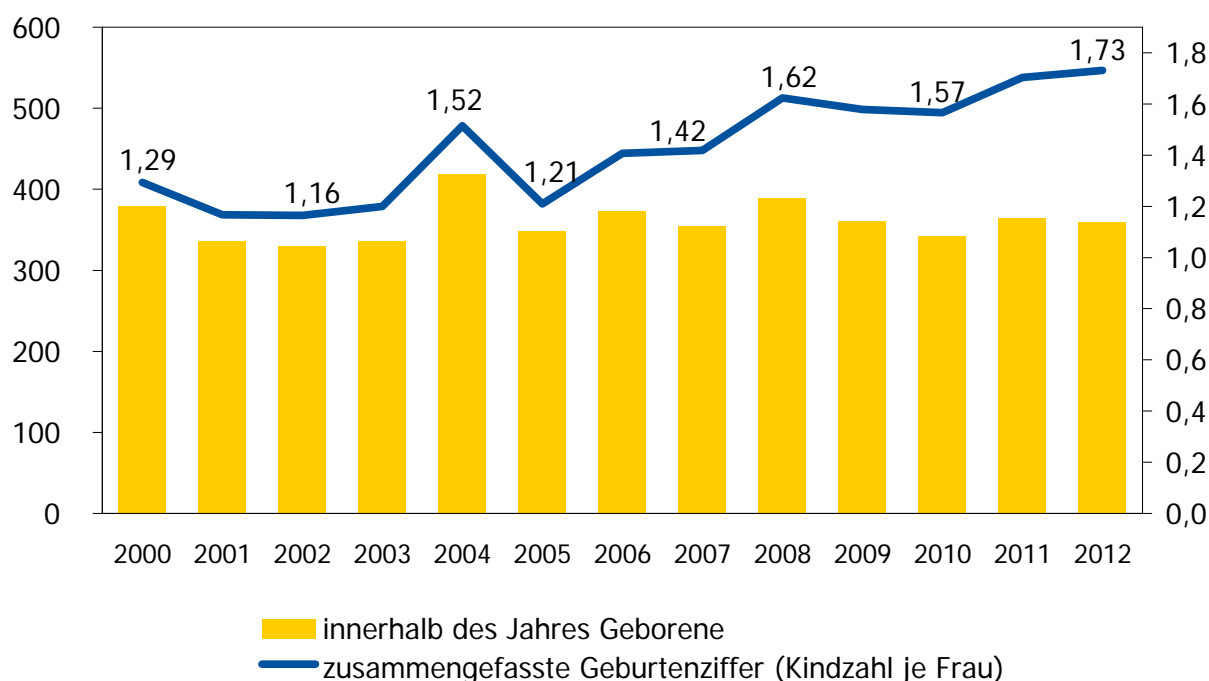
Geborene und Geburtenziffern, Stadt Bautzen 2000 - 2012

Die allgemeine Geburtenziffer errechnet sich aus den Geburten innerhalb eines Jahres bezogen auf 1.000 der jahresdurchschnittlichen Bevölkerung. Die allgemeine Fruchtbarkeitsziffer ergibt sich aus dem Quotienten der Zahl der Geburten und der Anzahl der im Jahresdurchschnitt am Ort wohnhaften Frauen im Alter von 15 bis unter 45 Jahren.

Die zusammengefasste Geburtenziffer in Deutschland lag im Jahr 2011 bei 1,36.

Jahr	innerhalb des Jahres Geborene	allgemeine Geburtenziffer	allgemeine Fruchtbarkeitsziffer	zusammengefasste Geburtenziffer (Kindzahl je Frau)	Anzahl der Frauen (15 bis unter 45 Jahre) am 31.12.
1990	506	10,4	49,0	1,47	10 318
...					
2000	379	8,7	43,1	1,29	8 708
2001	336	7,8	38,9	1,17	8 524
2002	330	7,8	38,8	1,16	8 467
2003	336	7,9	40,0	1,20	8 342
2004	419	9,9	50,5	1,52	8 240
2005	348	8,2	40,3	1,21	8 063
2006	373	8,8	46,9	1,41	7 690
2007	355	8,5	47,3	1,42	7 325
2008	389	9,4	54,1	1,62	7 010
2009	361	8,8	52,6	1,58	6 700
2010	343	8,4	52,2	1,57	6 461
2011	364	8,9	56,8	1,70	6 302
2012	359	8,9	57,7	1,73	6 140

Geborene und zusammengefasste Geburtenziffer 2000 - 2012

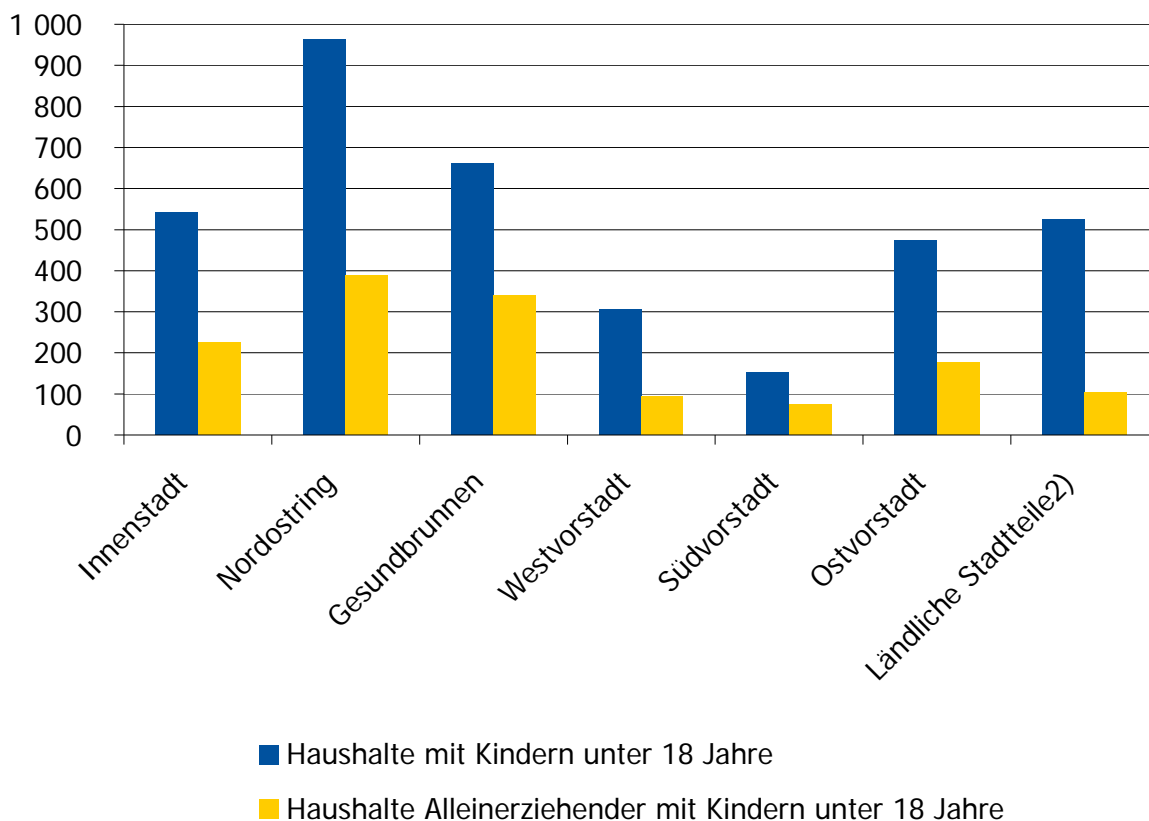


Haushalte mit Kindern unter 18 Jahre

Stand: 31.12.2011

Stadtteile	Haushalte mit Kindern unter 18 Jahren				
	insgesamt	darunter Haushalte Alleinerziehender ¹⁾ nach Zahl der Kinder			
		zusammen	1 Kind	2 Kinder	3 Kinder und mehr
Innenstadt	542	225	154	58	13
Nordostring	963	388	254	107	27
Gesundbrunnen	661	339	223	88	28
Westvorstadt	305	93	57	26	10
Südvorstadt	152	74	51	18	5
Ostvorstadt	475	176	118	47	11
Ländliche Stadtteile ²⁾	524	103	77	24	2
Gesamt	3 622	1 398	934	368	96

Haushalte mit Kindern unter 18 Jahren

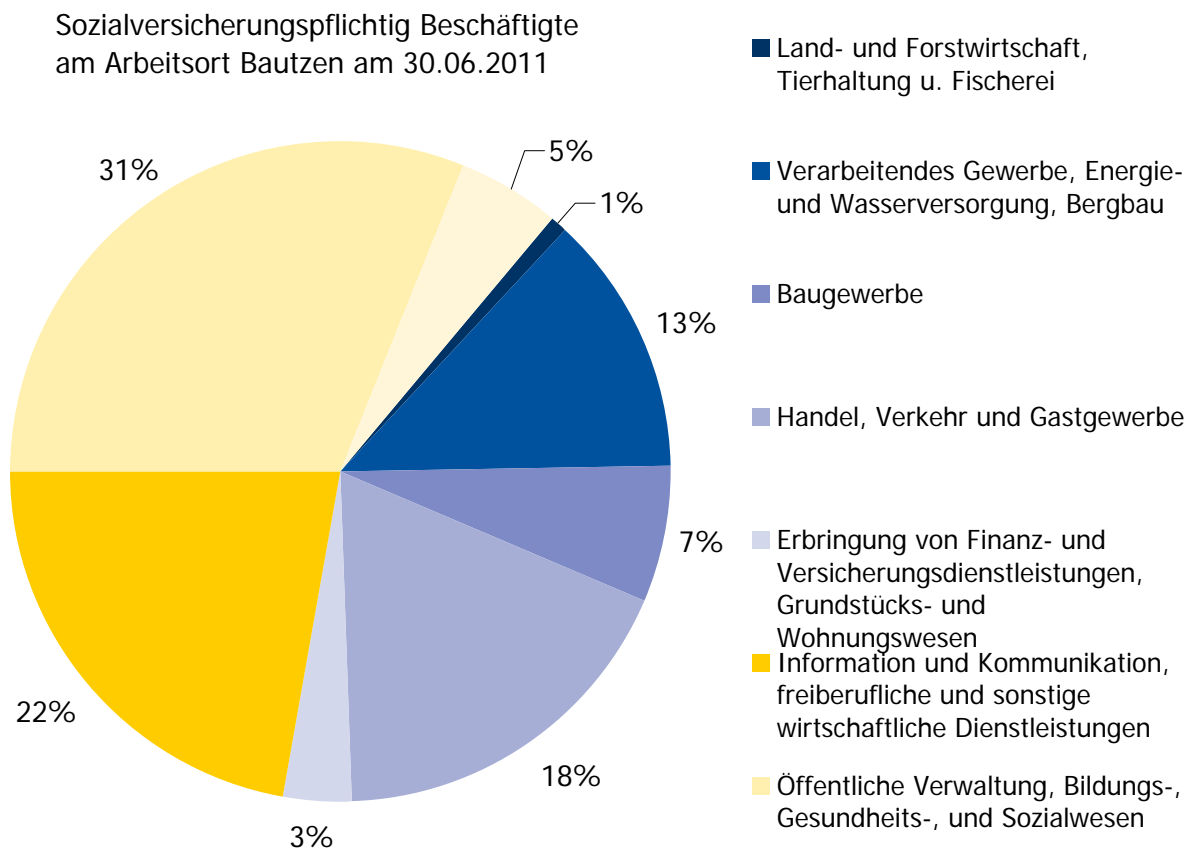


¹⁾ Ohne ehelichen oder nichtehelichen Partner

²⁾ Teichnitz, Burk, Niederkaina, Nadelwitz, Auritz, Oberkaina, Stiebitz, Salzenforst, Bolbritz, Bloaschütz, Döberkitz, Löschau, Oberuhna, Schmochtitz, Temritz, Großwelka, Kleinwelka, Kleinseidau, Lubachau

Sozialversicherungspflichtig Beschäftigte am Arbeitsort Stadt Bautzen

Wirtschaftsbereich	30. Juni 2009	30. Juni 2010	30. Juni 2011
Land- und Forstwirtschaft, Tierhaltung u. Fischerei	208	199	202
Verarbeitendes Gewerbe, Energie- und Wasserversorgung, Bergbau	3 325	3 309	3 365
Baugewerbe	1 576	1 668	1 702
Handel, Verkehr und Gastgewerbe	4 505	4 552	4 674
Erbringung von Finanz- und Versicherungsdienstleistungen, Grundstücks- und Wohnungswesen	904	882	887
Information und Kommunikation, freiberufliche und sonstige wirtschaftliche Dienstleistungen	4 452	5 125	5 831
Öffentliche Verwaltung, Bildungs-, Gesundheits-, und Sozialwesen	8 188	8 188	8 084
Kunst, Unterhaltung, sonstige Dienstleister	1 220	1 293	1 277
Summe	24 378	25 216	26 022



Quelle: Statistisches Landesamt des Freistaates Sachsen

Bevölkerungsbewegung nach Stadtteilen im Jahr 2012

Stadtteil	Natürliche Bevölkerungsbewegung			Außenwanderung			Innerstädtische Wanderung			Saldo Veränderung im Jahr 2012	
	Geborene	Sterbefälle	Saldo	Zuzug	Fortzug	Saldo	Zuzug	Fortzug	Saldo	absolut	in % *
Innenstadt	66	47	19	424	388	36	436	508	- 72	- 17	-0,3
Nordosttring	100	212	- 112	601	624	- 23	646	588	58	- 77	-0,7
Gesundbrunnen	59	67	- 8	199	310	- 111	456	476	- 20	- 139	-1,8
Westvorstadt	26	56	- 30	100	126	- 26	177	164	13	- 43	-1,2
Südvorstadt	24	17	7	126	145	- 19	137	154	- 17	- 29	-1,7
Ostvorstadt	45	66	- 21	168	215	- 47	277	291	- 14	- 82	-1,3
Teichnitz	2	4	- 2	5	12	- 7	8	5	3	- 6	-1,7
Burk	3	4	- 1	9	9	0	10	3	7	6	1,9
Niederkaina	5	6	- 1	14	22	- 8	25	30	- 5	- 14	-2,6
Nadelwitz	2	4	- 2	8	9	- 1	20	7	13	10	3,6
Auritz	1	2	- 1	17	21	- 4	13	12	1	- 4	-0,9
Oberkaina	8	4	4	24	31	- 7	21	11	10	7	0,8
Stiebitz	6	4	2	20	17	3	11	15	- 4	1	0,2
Salzenforst	2	4	- 2	13	11	2	14	12	2	2	0,7
Bolbritz	-	2	- 2	5	3	2	12	7	5	9	3,9
Bloaschütz	-	-	-	-	6	- 6	-	2	- 2	- 8	-5,6
Döberkitz	-	1	- 1	1	2	- 1	-	-	-	- 2	-3,7
Löschau	-	-	-	1	1	0	1	-	1	1	3,6
Oberuhna	-	2	- 2	6	2	4	-	-	-	2	2,4
Schmochtitz	-	-	-	-	-	-	-	-	-	-	0,0
Temritz	-	-	-	16	1	15	7	-	7	22	37,9
Großwelka	4	2	2	5	14	- 9	15	19	- 4	- 11	-4,3
Kleinwelka	5	38	- 33	25	21	4	39	22	17	- 12	-1,6
Kleinseidau	1	-	1	5	8	- 3	3	2	1	- 1	-0,6
Lubachau	-	-	-	2	-	2	1	1	0	2	2,1
Bautzen, gesamt	359	542	- 183	1 794	1 998	- 204	2 329	2 329	0	- 383	-1,0

* in Bezug zur Einwohnerzahl des jeweiligen Stadtteils am 31.12.2011

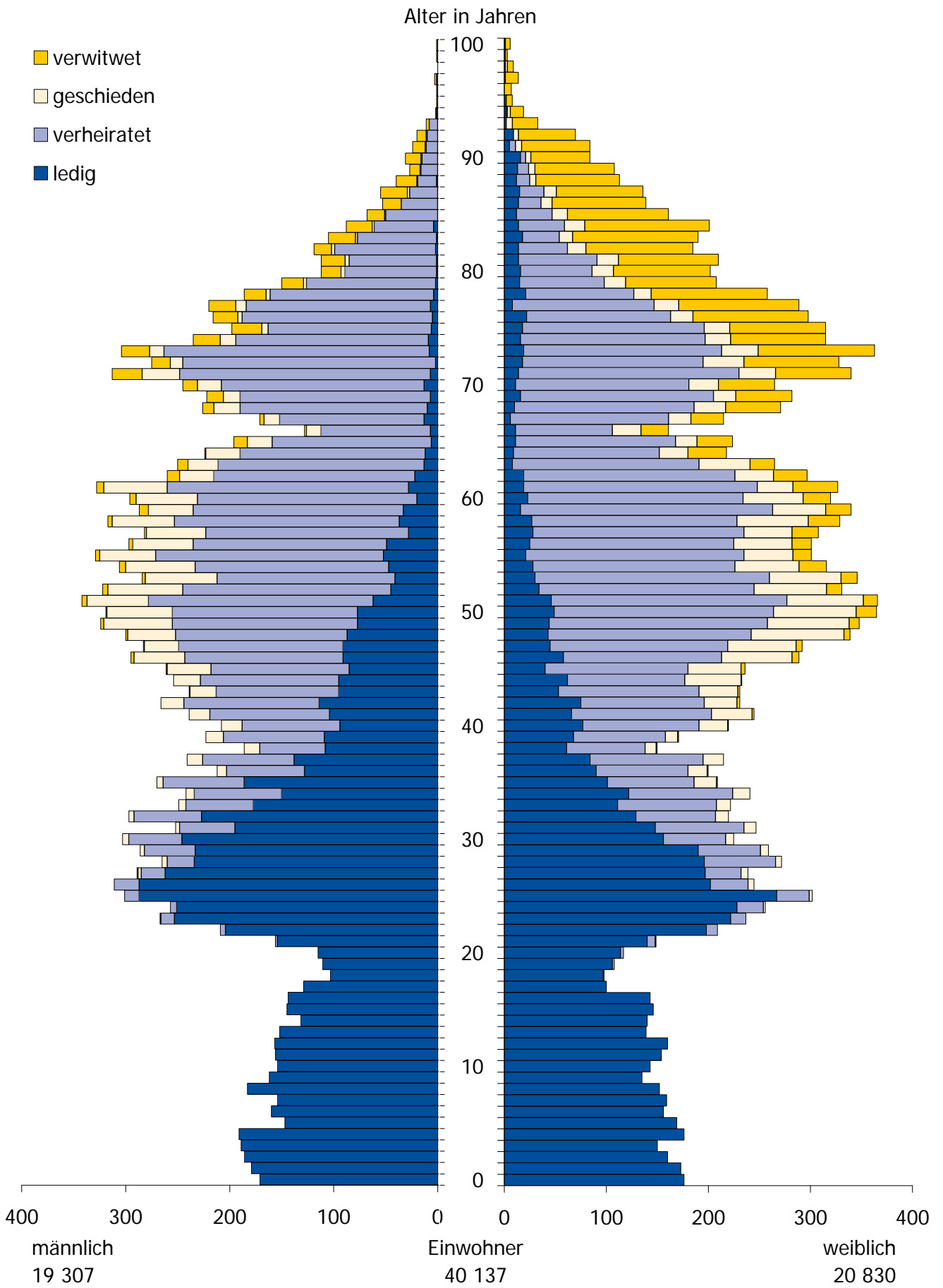
Einwohner nach Altersgruppen in den Stadtteilen der Stadt Bautzen

Stand: 31.12.2012

Stadtteil	Alter von ... bis unter ... Jahren und prozentualer Anteil										Summe	Anteil an der Stadt in %
	0 bis 18	Anteil in %	18 bis 30	Anteil in %	30 bis 45	Anteil in %	45 bis 65	Anteil in %	65 und älter	Anteil in %		
Innenstadt	851	15,8	1.061	19,7	1.250	23,2	1.330	24,6	907	16,8	5.399	13,5
Nordosttring	1.478	13,9	1.341	12,7	1.880	17,7	2.820	26,6	3.079	29,1	10.598	26,4
Gesundbrunnen	1.013	13,4	916	12,1	1.070	14,1	2.715	35,8	1.865	24,6	7.579	18,9
Westvorstadt	482	14,1	377	11,1	557	16,3	924	27,1	1.071	31,4	3.411	8,5
Südvorstadt	226	13,4	338	20,1	341	20,3	515	30,6	263	15,6	1.683	4,2
Ostvorstadt	740	12,1	577	9,5	869	14,3	1.905	31,3	2.001	32,8	6.092	15,2
Teichnitz	48	13,6	29	8,2	56	15,9	131	37,1	89	25,2	353	0,9
Burk	45	14,3	34	10,8	64	20,4	132	42,0	39	12,4	314	0,8
Niederkaina	69	13,3	71	13,7	94	18,1	178	34,3	107	20,6	519	1,3
Nadelwitz	33	11,7	20	7,1	43	15,3	112	39,9	73	26,0	281	0,7
Auritz	60	13,6	60	13,6	86	19,5	156	35,3	80	18,1	442	1,1
Oberkaina	164	19,4	59	7,0	182	21,5	313	37,0	129	15,2	847	2,1
Stiebitz	60	11,7	71	13,9	73	14,3	188	36,8	119	23,3	511	1,3
Salzenforst	44	15,4	30	10,5	40	14,0	118	41,3	54	18,9	286	0,7
Bolbritz	22	16,7	16	12,1	31	23,5	41	31,1	22	16,7	132	0,3
Bloaschütz	28	20,7	9	6,7	28	20,7	42	31,1	28	20,7	135	0,3
Döberkitz	2	3,8	-	-	12	23,1	23	44,2	15	28,8	52	0,1
Löschau	8	27,6	2	6,9	4	13,8	10	34,5	5	17,2	29	0,1
Oberuhna	16	18,8	8	9,4	10	11,8	29	34,1	22	25,9	85	0,2
Schmochtitz	5	9,8	8	15,7	3	5,9	19	37,3	16	31,4	51	0,1
Temritz	20	25,0	12	15,0	24	30,0	16	20,0	8	10,0	80	0,2
Großwelka	47	19,2	17	6,9	46	18,8	96	39,2	39	15,9	245	0,6
Kleinwelka	120	15,9	77	10,2	139	18,4	222	29,3	199	26,3	757	1,9
Kleinseidau	21	13,4	18	11,5	25	15,9	71	45,2	22	14,0	157	0,4
Lubachau	20	20,2	10	10,1	14	14,1	34	34,3	21	21,2	99	0,2
Stadt, insgesamt	5.622	14,0	5.161	12,9	6.941	17,3	12.140	30,2	10.273	25,6	40.137	100

Quelle: Einwohnermelderegister

Bevölkerung in der Stadt Bautzen am 31.12.2012 nach Alter, Familienstand und Geschlecht



Besucheradresse

Rathaus
Zimmer EG 04-05
Fleischmarkt 1
02625 Bautzen

Postadresse

Stadtverwaltung Bautzen
Kommunale Statistikstelle
Fleischmarkt 1
02625 Bautzen

Auskünfte

Frau Angela Wolf
Telefon 03591 534-491
Fax 03591 534-499

E-Mail

stadtentwicklung@bautzen.de



BAUTZEN
BUDYŠIN

Herausgeber Stadtverwaltung Bautzen, Kommunale Statistikstelle · **Druck** Stadtverwaltung Bautzen · **Nachdruck** Der Nachdruck, auch auszugsweise, ist nur mit Quellenangabe gestattet.
© Stadtverwaltung Bautzen